

Accueil  
Accompagnement Scolaire  
Animation Jeune  
Animation Culturelle  
Animation Adulte et Famille  
Point Information Jeunesse  
Point Public Multimédia



Centre Alain Gouzes  
Maison des Associations  
2, Avenue du Docteur Butaud  
23400 BOURGANEUF

Tél : 05.55.64.24.33  
[www.cavl-agera.asso.fr](http://www.cavl-agera.asso.fr)  
contact@cavl-agera.asso.fr

# Rapport d'activité 2023

Rapport Moral  
Rapport Financier

Assemblée Générale du 26 mars 2024

Expert-comptable SECAL F. DINTRAS  
Commissaires aux Comptes B2M M. BELLEGARDE



## SOMMAIRE

Rapport Moral.....	P.3
Présentation du centre social.....	P.4
L'équipe d'animation.....	P.6
La politique tarifaire.....	P.8
L'évaluation.....	P.8
Adhésions.....	P.9
Maison France Services.....	P.10
Tableaux Transversalité.....	P.12
Fiches des actions transversales.....	P.16
Présentation du Pôle Jeunesse Citoyenneté.....	P.35
Fiches du Pôle Jeunesse Citoyenneté.....	P.37
Conclusion Pôle Jeunesse Citoyenneté.....	P.52
Évaluation Pôle Jeunesse Citoyenneté.....	P.53
Présentation du Pôle Famille Solidarité.....	P.54
Fiches du Pôle Famille Solidarité.....	P.56
Présentation du Groupe d'entraide mutuelle.....	P.74
Groupe d'entraide mutuelle – Actions pdédagogique.....	P.77
Groupe d'entraide mutuelle – Fréquentation.....	P.79
Conclusion Pôle Famille Solidarité.....	P.87
Évaluation Pôle Famille Solidarité.....	P.88
Rapport Financier.....	P.89
Budget Prévisionnel.....	P.91

## Rapport Moral

Le Centre d'Animation de la Vie Locale AGORA est une association créée en 1993 gérée par un Conseil d'Administration composée de bénévoles et d'une équipe de salariés de 10 personnes.

Les buts de l'association sont l'animation, le développement social local dans une démarche interculturelle en ayant le souci permanent de la mixité, de la solidarité et de la citoyenneté. Ces valeurs sont développées tout au long de l'année dans les missions du projet social et dans les différentes missions confiées par les partenaires dans les animations et les activités mises en place pour et avec les différents publics.

L'année 2023, première du Projet 2023-2026, nouvelle aventure qui commence par une revalorisation de l'emploi dans la convention collective « des acteurs du lien social et familial » qui a pour impact une augmentation de la masse salariale de 28 000 €. Cette revalorisation va se poursuivre en 2024 pour un montant prévisionnel d'environ 15 000 €

Nous subissons une hausse des dépenses et même si nos recettes augmentent aussi, il est de plus en plus compliqué, concurrentiel, de répondre aux appels à projets et autres Appel à Manifestation d'Intérêt. Nos 30 ans d'existence sont de moins en moins une garantie pour nos financeurs. Trente ans que l'on a d'ailleurs fêté dignement dans la joie et la bonne humeur...

Dans l'équipe, l'arrivée d'une médiatrice numérique en mai, s'est terminée en novembre, suite à une rupture conventionnelle. Nous ne disposons donc plus de médiatrice numérique. Et l'évolution des impacts financiers de la Convention Collective, nous obligent par prudence à ne pas recruter pour l'instant. Blandine Betoulle, coordinatrice jeunesse, va aussi nous quitter dans l'année pour rejoindre de nouveaux horizons.

Pour autant, l'activité et les besoins du territoire ne décroissent pas, l'équipe est au travail et vous en découvrirez tous les détails dans le rapport d'activité

Au nom du Conseil d'Administration, je remercie toute l'équipe de salariés, les bénévoles ainsi que les intervenants extérieurs pour leur implication dans le dynamisme du CAVL AGORA.

Pour le Bureau,  
Francette LEGROS, Présidente

## Petit rappel historique

Décembre 1992, l'association AGORA voit le jour au centre Alain Gouzes et compte alors deux professionnels, mis à disposition par la mairie, les activités d'animation et de loisir en direction des adolescents en sont les premières actions ...

Le 5 Janvier 1993 est créée officiellement l'Association de Gestion Organisation Rencontre Animation, AGORA, par la Parution au Journal Officiel des associations.

Après obtention de l'agrément Centre Social par la CAF, est amorcée la création d'un deuxième service, consacré à l'emploi et la formation. Le Centre Social devient alors employeur en créant un poste de secrétaire.

Le Centre Social AGORA, mettra plus particulièrement l'accent sur les animations jeunes en 1994, et débutera ses interventions dans les quartiers et le soir après l'école.

1994, une année riche en temps forts : Co-organisation avec la MRJC d'un voyage en Turquie, Organisation de la Zizim Tour, mise en place d'ateliers (chant, danse, théâtre), organisation de concerts rock et raï, fête du Verger...

L'année 1995 est ponctuée par la création d'un Espace Rural Emploi Formation (EREF) et s'accompagne donc de nombreuses actions dans le domaine : organisation d'un Forum de l'emploi, mise en place d'une formation Français Langues Etrangères auprès des hommes turcs, mise en place d'un « atelier recherche emploi » en partenariat avec l'ANPE de Guéret et le CFPPA d'Ahun...

Ces deux services, Animations Jeunes et EREF, sont alors les piliers du Centre Social.

Jean Michel VERDIER, prendra la direction d'AGORA en 1996 ; se succéderont alors de nouveaux pôles : création d'un Point Public Multimédia (PPM) en 1998, création du Pôle Petite Enfance et nouvelle action mise en oeuvre : Le PARI vers l'Insertion en 2001. Le Centre Social compte alors 8 salariés.

2005, année d'accueil de la nouvelle Directrice Régine LEROY, est aussi l'année du transfert à la municipalité du service « Petite Enfance » et de ses salariés, ainsi que de la fin des E.R.E.F en Limousin. Le Centre Social comprend alors quatre salariés permanents.

La mission de « l'animation collective famille » est confiée au Centre Social AGORA par la CAF en 2006, l'équipe salariée est alors composée de 5 personnes jusqu'à l'arrivée, en 2009, du Directeur actuel.

Le CAVL AGORA aujourd'hui c'est 10,5 emplois Équivalents Temps Plein, un projet qui se renouvelle tous les 4 ans toujours accompagné par la Ville de Bourgneuf, le Conseil Départemental, la CAF, le Conseil Régional et l'État.

## Des statuts qui fixent les intentions et les buts...

Article 2 des statuts : Objet

L'association « Centre d'Animation de la Vie Locale – AGORA » a pour but :

- de contribuer à l'animation, à l'économie sociale et solidaire, au développement social local par la proposition d'activités et de services dans les domaines de l'accueil des populations, du loisir, de la culture, du sport et de l'insertion, ouverts à tous les publics, dans une démarche interculturelle en ayant le souci permanent de mixité sociale ;
- de mettre en oeuvre un projet éducatif et social défini avec tous les partenaires, avec l'appui de professionnels qualifiés et gérer les équipements nécessaires à ses missions ;
- d'accueillir, promouvoir, soutenir et éventuellement associer tout groupement dont les buts sont compatibles avec les siens, qui adhèrent à ses statuts ;
- de travailler en concertation et coopération avec les organismes sociaux, institutions et collectivités territoriales pour obtenir leur accord, soutien et financement.

L'association se situe en dehors de toute appartenance politique, philosophique ou religieuse.

## Des valeurs

Solidarité,  
Mobilisation,  
Participation,  
Convivialité,  
Citoyenneté, Laïcité,  
Intégration, Mixité,  
Rencontre et échange

## Des finalités

Les liens sociaux, le vivre ensemble, le développement local.  
dont les liens familiaux, la cohésion sociale, l'amélioration sociale, l'amélioration des relations sociales,  
dont interculturelles et intergénérationnelles, la lutte contre les exclusions et les discriminations.

Les sept idées forces du développement social local :  
Une conception basée sur les ressources du territoire et de sa population.

- 1/ Population en développement capable de se développer à partir de ses potentialités, de ses capacités, de ses ressources, de ses solidarités, de ses savoir-faire [et peut être aussi de ses réseaux].
- 2/ Processus global assumant les trois dimensions : revitalisation de l'espace économique – animation du tissu social – dynamisation culturelle.
- 3/ Promotion collective, augmentation du niveau de conscience, de la capacité à s'organiser, de la citoyenneté, de la solidarité.
- 4/ Initiatives pour l'amélioration de la vie ou lutte pour la survie, à partir de communauté d'intérêts, capable de négociation.
- 5/ Territoires de solidarité où, en interdépendance, oeuvrent des partenaires ayant tous accès à l'information et ayant tous le pouvoir d'infléchir les décisions.
- 6/ Projet mettant en oeuvre une stratégie de mieux être social engageant toutes les catégories sociales qui, toutes, ont le droit de les évaluer.
- 7/ Actions mobilisantes combinant animation, organisation et éducation pour le développement de chaque personne, de chaque famille et de chaque groupe social.

## Une méthode

La logique de Projet, pré requis nécessaire à la mise en oeuvre de la méthode :

- Est généralement d'initiative micro – locale (habitants).
- Correspond à une logique ascendante, à partir des groupes de population. Met l'accent sur la mobilisation des potentialités de l'acteur – population.
- Prend appui sur des problèmes identifiés et des actions concrètes.
- Privilégie les résultats significatifs pour les acteurs concernés.
- Valorise la créativité collective, mobilise les acteurs locaux.
- Se développe à partir de situations locales circonscrites, d'évènements mobilisateurs.
- Vise la production d'effets cumulatifs : la dynamique d'un projet en suscite un autre. Elle est évolutive dans le temps.
- Fait appel au volontariat et constitue des collectifs porteurs de projets locaux et pouvant se concerter dans le cadre de coordinations associatives si possible représentatives.
- Suscite des modalités de formation et d'organisation collective.
- Peut s'articuler à un programme, s'intégrer dans celui-ci, ou au contraire se présenter comme une alternative possible.

# L'ÉQUIPE D'ANIMATION

## Le travail des animateurs

La démarche « Centre Social » est exigeante, elle requiert à la fois autonomie et coopération de tous les membres de l'équipe de professionnels et de bénévoles.

Pour porter ses fruits, elle réclame d'être « l'affaire » d'un collectif et une appropriation par chacun de ses membres.

Le travail de l'animateur consiste principalement à :

- relier, mettre en relation les personnes,
- rendre les participants créatifs, responsables d'eux-mêmes, leur donner l'envie de s'exprimer,
- dynamiser en donnant confiance, en insufflant l'énergie pour réaliser les projets et en procurant les moyens matériels et techniques,
- aider, conseiller, suppléer aux carences.

Le travail de l'animateur relève ainsi plus du processus que du programme, il s'inscrit dans la durée, réfléchit à des stratégies et prévoit des amorces, des étapes, une progression.

L'animateur est un « pontifex » : quelqu'un qui sait construire des ponts et susciter le goût de les emprunter, une femme ou un homme de la médiation.

Les principaux outils de l'animateur sont bien sûr :

- le projet,
- la communication,
- le groupe (en particulier le groupe porteur),
- la connaissance du milieu associatif et institutionnel.

Chaque membre de l'équipe est animateur et s'investit dans son activité professionnelle sectorielle, avec sa compétence, mais reste solidaire des autres membres de l'équipe, pour l'efficacité du fonctionnement général, pour palier une situation imprévue, une difficulté ponctuelle, une surcharge de travail.

L'animateur est avant tout un porteur de projet et un médiateur, son savoir être, sa posture « toujours prêt à » dans une écoute attentive, sont primordiaux dans la création d'une dynamique participative.

L'animateur est force de propositions et ses propositions sont innovantes.

L'efficacité au travail (au sens d'atteindre les objectifs fixés) est toujours un équilibre entre le savoir être, le savoir-faire et le vouloir faire. Si les compétences (savoir-faire) sont toujours susceptibles d'évoluer notamment par la formation, la motivation (vouloir faire) doit s'entretenir collectivement dans une dynamique d'équipe.



Nature du poste	Amplitude	Responsabilités individuelles	Responsabilités hiérarchiques
Direction	35h CDI	<p>Garant du projet global et financier</p> <ul style="list-style-type: none"> <li>- Conseil, appui et mise en oeuvre des décisions du CA</li> <li>- Conduite du projet global</li> <li>- Coordination, gestion et administration générale</li> <li>- Recherche des financements généraux</li> <li>- Relations partenaires institutionnels et financiers</li> <li>- Management de l'équipe de permanents</li> </ul>	CA/Bureau
Accueil Administration Secrétariat	1 X 35 h 1 X 21 h CDI	<ul style="list-style-type: none"> <li>- Accueil général, standard</li> <li>- Secrétariat général, courrier, dossiers</li> <li>- Comptabilité courante en lien avec le cabinet comptable</li> <li>- Suivi des stocks, classement, archivage</li> </ul>	Direction
Coordinateur	3 x 35 h CDI	<p>Garant du projet des secteurs</p> <p>Garant de la dynamique participative</p> <p>De l'organisation opérationnelle des animateurs</p> <p>Développement de projets</p> <p>Relation partenariales sur projet Recherche de financements spécifiques</p> <p>Évaluation/ réajustement</p>	Direction
Animateur	2 x 35 h 1 x 21 h 1 X 26 h 1 x 4h 5 CDI	<p>Des spécificités et non des prorogatives : sport, multimédia, culture, jeunes</p> <p>Animations d'ateliers, visite de convivialité... Mise en oeuvre de projets d'activités</p> <p>Évaluation des activités</p> <p>Mobilisation des publics</p>	Direction Coordination Administration
TOTAL 10,2 ETP	10	Aides à l'emploi : 1 emploi Fonjep	

## Membres du Conseil d'Administration au 1er janvier 2023

### Administrateurs bénévoles :

Présidente Francette Legros  
 Vice-Présidente Thérèse Betton  
 Vice-Président Guy Leroy  
 Vice-Présidente Gisèle Bouysse  
 Vice-Président Guilhem Carbon  
 Trésorier Pierre Huguet  
 Trésorière Adjointe Aline Thibaud  
 Secrétaire Cécile Mavignier  
 Secrétaire Adjointe Isabelle Lequitte

### Membres de droit : Municipalité de Bourgneuf :

Titulaire : M. le Maire / Suppléant : M/Mme le Maire Adjoint.e

Adhésion annuelle à l'association

- moins 18 ans : 2 €
- plus 18 ans : 6 €
- famille : 12 €
- association et personne morale : 15 €

Les tarifs adhésion sont susceptibles d'être réévalués tous les ans à l'Assemblée Générale. L'adhésion est obligatoire pour chaque activité organisée par AGORA.

• Tranches de Quotient Familial :

QF 1 : moins de 381 € / QF 2 : 382 à 915 € / QF 3 : 916 à 1515 € / QF 4 : + 1515 €

• Mode de Calcul du Quotient Familial :

1/12e des (derniers) revenus annuels imposables (avant abattement) + prestations familiales du mois de calcul divisé par le nombre de parts.

Nombre de parts pour un couple ou un parent isolé : 1 enfant = 2,5 parts / 2 enfants = 3 parts / 3 enfants = 4 parts / 4 enfants = 4,5 parts /...

• Territoire

Il est à géométrie variable en fonction des dispositifs, actions et services proposés. Néanmoins, il concerne, en priorité, la Ville de Bourganeuf et son canton. De plus en plus, au travers des nouveaux partenariats noués par les animateurs, le territoire du CAVL AGORA tend à se rapprocher de celui de la Communauté de Communes de Creuse Sud-Ouest.

• Ouverture de l'accueil

Du lundi au vendredi de 8 heures à 12 h 30 et de 13 h 30 à 18 heures.

## L'ÉVALUATION

### La méthode quantitative

Elle est basée sur les statistiques d'accueil des publics, soit le nombre de personnes accueillies, l'âge, le sexe, le lieu d'habitation. Elle permet de comparer l'évolution des publics, leur mixité.

### La méthode qualitative

Outre les commentaires particuliers sur chaque action, elle est basée sur deux indicateurs principaux, l'impact sur le territoire et le mode de participation des habitants.

L'impact sur le territoire permet de situer l'action dans sa globalité en termes de développement local (voir grille d'évaluation annexe 1).

La participation des habitants est classée en 4 modes :

**L'habitant consommateur** qui consomme ou utilise un service,

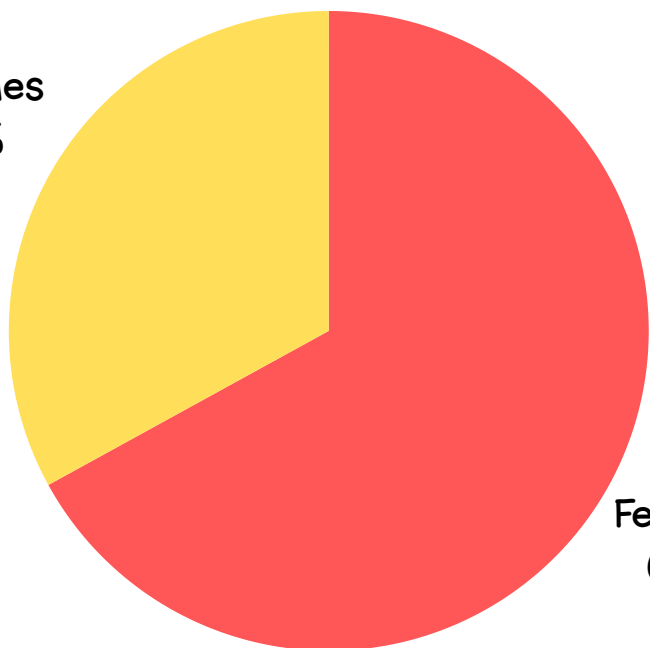
**L'habitant participant** qui participe à une action, donne un coup de main, mais n'a pas participé à la construction du projet (bénévole ponctuel),

**L'habitant actif** qui propose une action et la met en oeuvre, acteur principal de l'action,

**L'habitant porteur de projet** qui élabore et porte un projet se voulant pérenne dans le temps et structurant (exemple : création d'une association).



Hommes  
33%



Femmes  
67%

Les adhésions augmentent, en particulier en septembre

En 2023, 1 association et 318 personnes ont adhéré, parmi lesquelles on compte 33 adhésions famille (141 personnes). Soit une augmentation des adhésions de 20 % par rapport à 2022.

56% des adhésions ont été prises à partir de Septembre, à la reprise des activités.

### Des adhérents de la Communauté de Commune

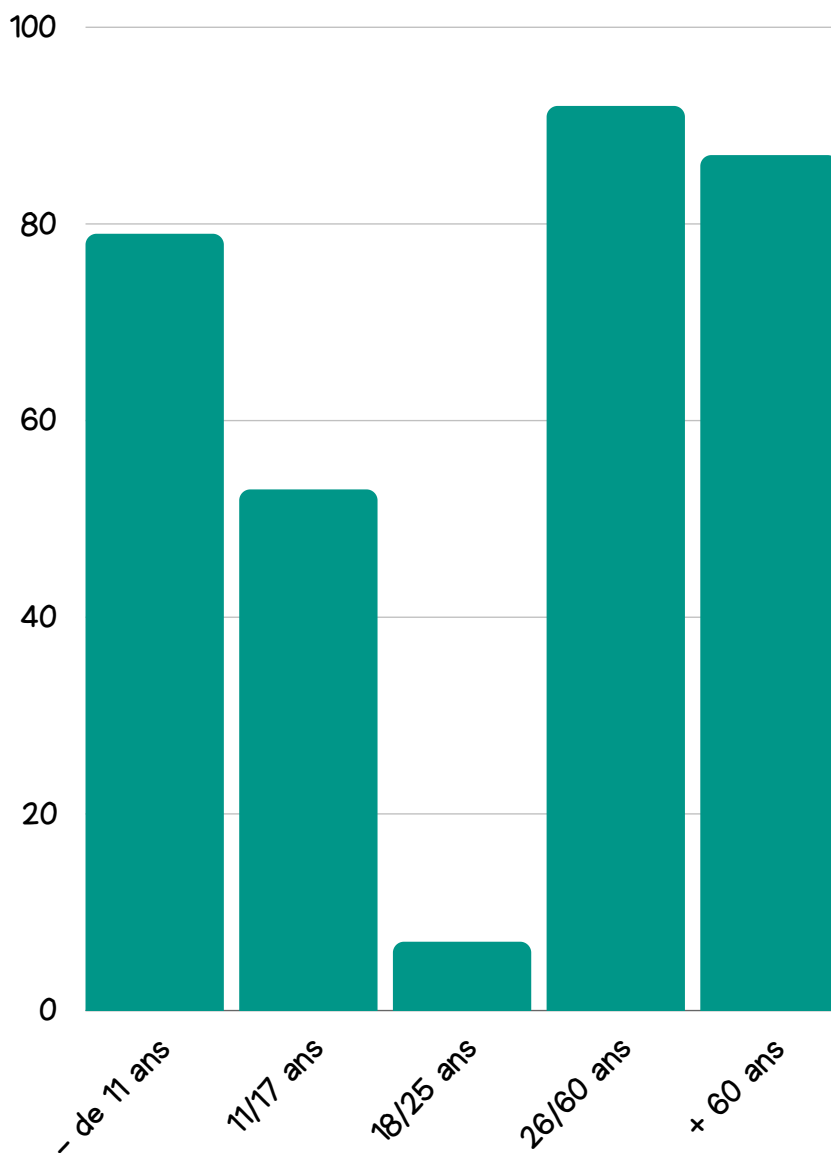
Les adhérents résident principalement sur le territoire de la Communauté de Communes Creuse Sud Ouest :

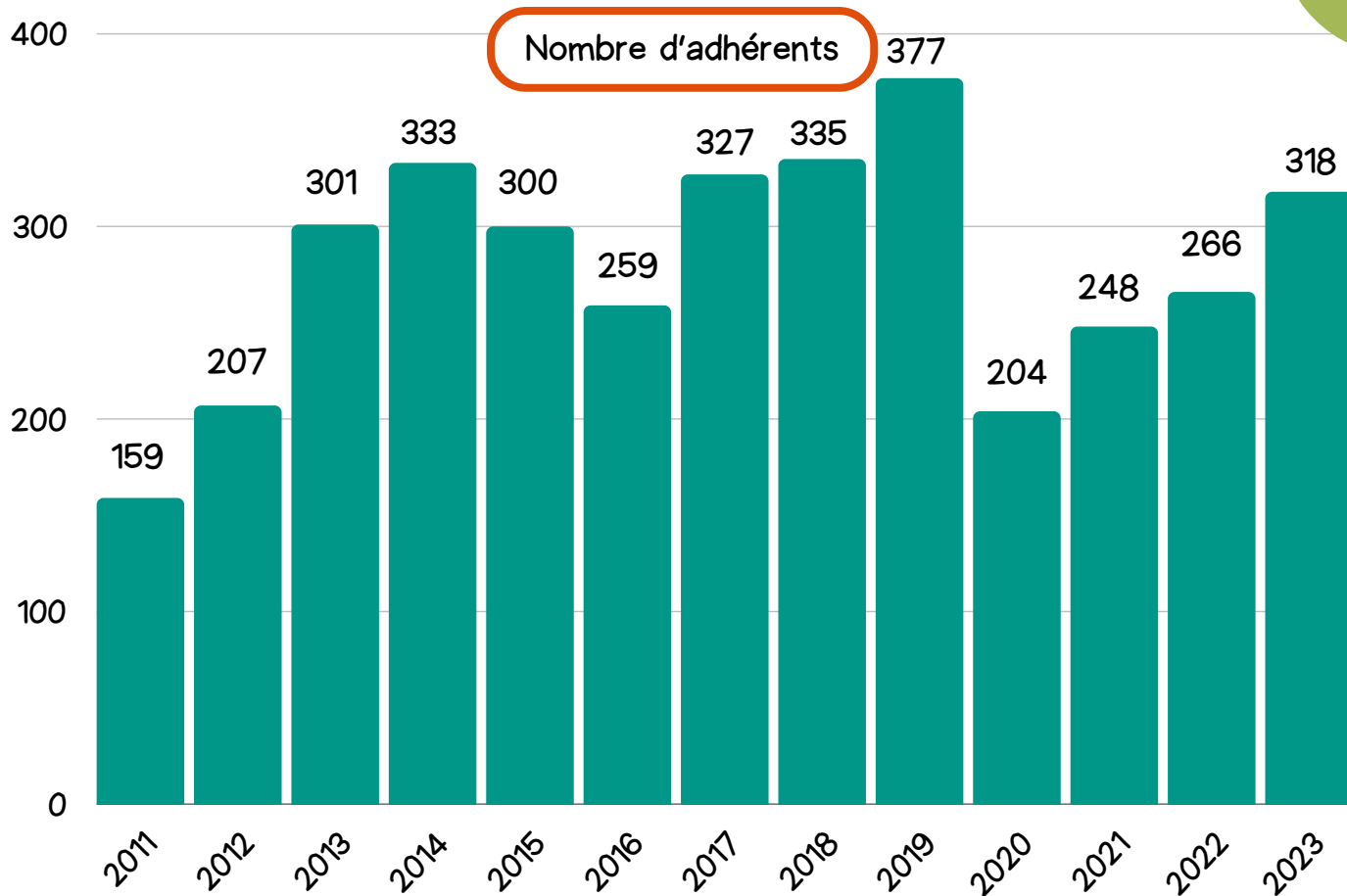
167 Bourganiauds

132 Creuse sud-ouest hors Bourganeuf

20 personnes hors Communauté de Communes.

■ Nombre d'adhérents par tranche d'âge





## Maison France Services

### Usagers France Service

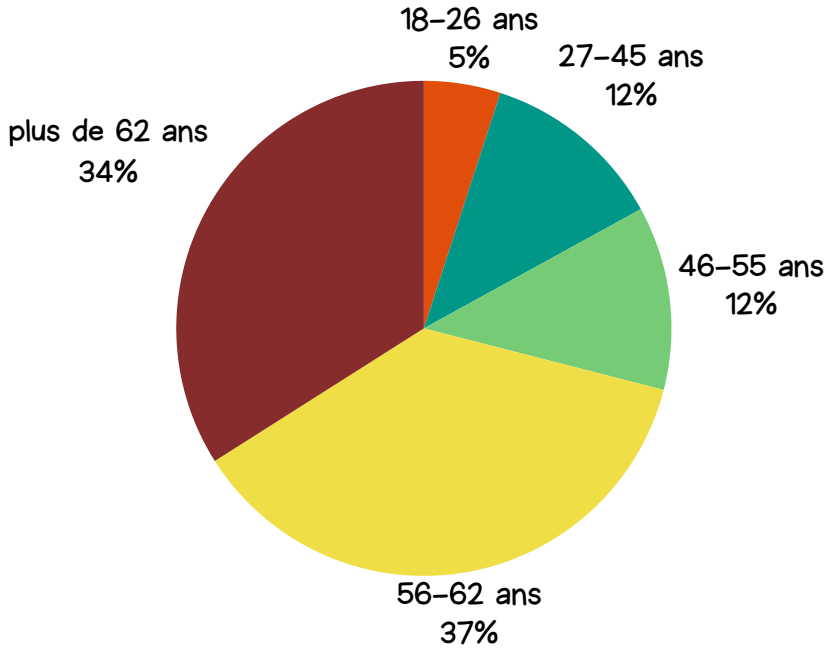
Sur 2023, 2549 démarches administratives ont été réalisées via l'espace France services. Les démarches administratives auprès des partenaires nationaux ont progressé de 29 % par rapport à 2022 mais cela concerne surtout les partenaires CARSAT et Finances Publiques (accompagnements liés à la réforme des retraites et à la déclaration « Gérer Mes Biens Immobiliers »).

Ci-après la synthèse des différentes démarches pour chacun des partenaires et du centre social AGORA classées par lieu de résidence, sexe et tranche d'âge.

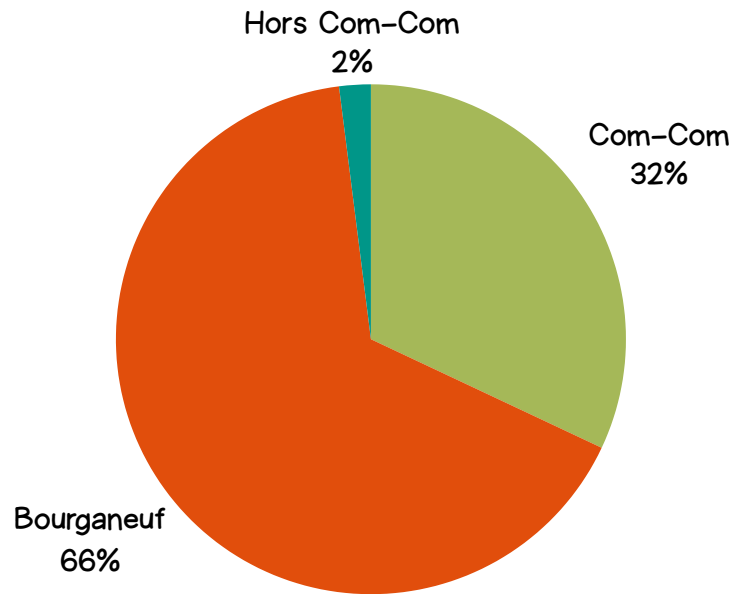
	PARTENAIRES NATIONAUX									CAVL	TOTAUX
	ANTS	CAF	CARSAT	CPAM	DGFIP	MSA	F. TRAVAIL	LA POSTE	TOTAL	AGORA	
Nb d'accompagnmt	183	112	211	113	217	43	77	53	1009	1540	2549
Bourganeuf	86	73	112	55	95	20	44	21	506	1169	1675
Com - com	90	39	93	55	106	23	33	30	469	341	810
Hors Com - com	7	0	6	3	16	0	0	3	35	20	55
Hommes	126	44	91	51	108	22	39	18	499	794	1293
Femmes	57	68	120	62	109	21	38	35	510	746	1256
18 - 26 ans	13	16	0	3	13	4	7	1	57	131	188
27 - 45 ans	15	11	0	3	7	3	9	0	48	171	219
46 - 55 ans	32	44	3	22	19	4	40	9	173	512	685
56 - 62 ans	44	26	111	35	37	13	20	14	300	238	538
plus de 62 ans	79	15	97	50	141	19	1	29	431	488	919

## Représentations graphiques des usagers France services par

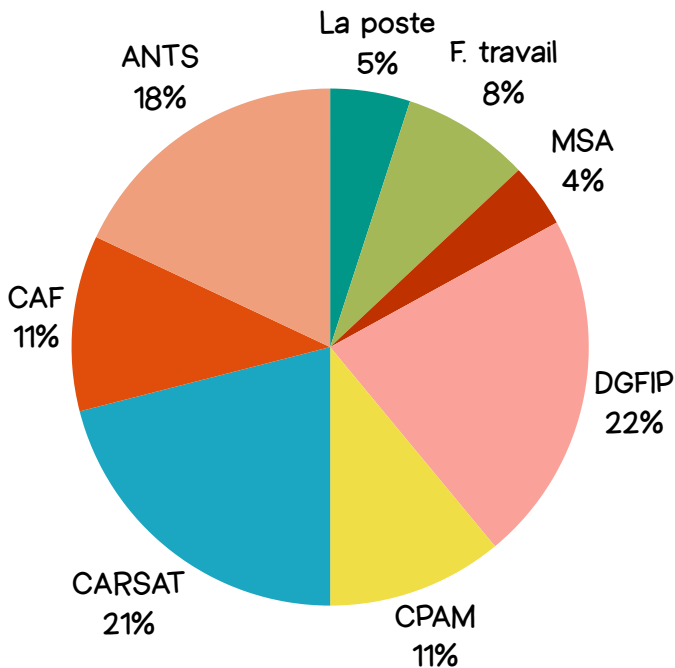
### Tranche d'âge



### Lieu de résidence



### Partenaires nationaux



## Transversalité des actions

Le rapport d'activité met en valeur la transversalité de nos actions. Si AGORA est organisée en pôles elle n'en reste pas moins une association complète qui œuvre dans l'intérêt de tous et mène des actions transversales. Vous trouverez dans les tableaux ci-dessous les différentes actions ainsi que les incidences sur les pôles. Enfin, à droite du tableau est inscrit la page à laquelle il convient de se reporter pour connaître le détail de chacune de ces actions.

	30 ans d'AGORA	Rétro Boom	Gala de danse	Braderie	Grêpe party	Quartiers d'été	Multisport	Point public multimédia	Ateliers ludiques	Atelier couture
<b>Pôle Famille Solidarité</b>										
Accompagnement à l'éducation	X						X	X		
Relation parents/enfants	X	X	X		X	X	X			
Vivre en famille	X			X					X	
Solidarité	X	X		X	X		X	X		X
<b>Pôle Jeunesse Citoyenneté</b>										
Vie locale	X		X	X		X		X		
Ancrage territorial	X						X			
Info jeunesse	X						X	X		
Loisirs jeunes	X	X	X		X	X	X		X	X
	P.25	P.27	P.28	P.29	P.31	P.32	P.21	P.16	P.56	P.34

## Pôle Jeunesse Citoyenneté

		Activités au local jeune et sorties	Atelier danse	Danse et cinéma	Intervention collège	Atelier Manga	Intervention lycée	Egalité dans la diversité	Séjours ados	Projet Foot	Médiation	Accompagnement IJ et Promo santé	Promeneur du net
Vie locale	Quartiers d'été	X						X			X		
	Évènements annuels		X	X				X		X		X	
	Tissu associatif							X			X		X
	Médiation	X	X	X	X		X	X	X	X	X	X	X
Loisirs jeunes	Local jeunes	X	X	X	X	X		X		X	X	X	X
	Ateliers		X	X				X					
	Séjours	X						X	X		X	X	
	Sorties	X			X			X		X	X		
Ancrage territorial	Collège	X			X	X		X		X	X	X	X
	Lycée						X	X		X	X	X	X
	ALSH ou autres asso							X	X	X			
	Promotion santé	X			X		X	X	X	X	X	X	X
Info jeunesse	Accomp. individuel	X						X		X	X	X	X
	Projets en partenariat	X		X	X			X		X	X	X	X
	Accomp. collectifs				X		X	X	X	X	X	X	
		P.37	P.19	P.38	P.39	P.41	P.42	P.43	P.45	P.46	P.47	P.49	P.51

## Pôle Famille Solidarité

	Café littéraire	Accueils pieds de l'escalier	Lieu d'accueil enfants/parents	Relais Assistante Maternelle	Accompagnement scolaire	Théâtre en famille	Réseau Référentes familles	Cercle de femmes	Chabatx d'entrar	Réseau local des acteurs parentalité
<b>Accompagnement à l'éducation</b>		X	X	X		X	X	X		X
Atelier ressource		X	X	X		X	X	X		X
Dans les écoles					X					
Café des parents		X	X	X	X					
Accompagnement scolaire					X	X	X			X
<b>Relation parents/enfants</b>										
Ateliers ludiques			X	X	X	X				
Loisirs en famille		X	X	X	X	X				
Sorties	X			X	X		X		X	X
<b>Vivre en famille</b>										
Accueil au pied de l'escalier		X			X	X				
Ateliers éco					X					
Les opportunités	X	X			X		X	X		X
Info famille	X	X	X	X	X		X	X	X	X
<b>Solidarité</b>										
Groupe d'entraide mutuelle	X						X	X		
Chabatx d'entrar								X	X	
Sport et santé					X			X	X	
Cercle de femmes							X	X	X	
Inter/Intrafamiliale		X	X	X	X		X	X	X	
	P.57	P.58	P.59	P.60	P.61	P.20	P.65	P.66	P.68	P.64



# Pôle Famille Solidarité

## Accompagnement à l'éducation

## Relation parents/enfants

## Vivre en famille

## Solidarité

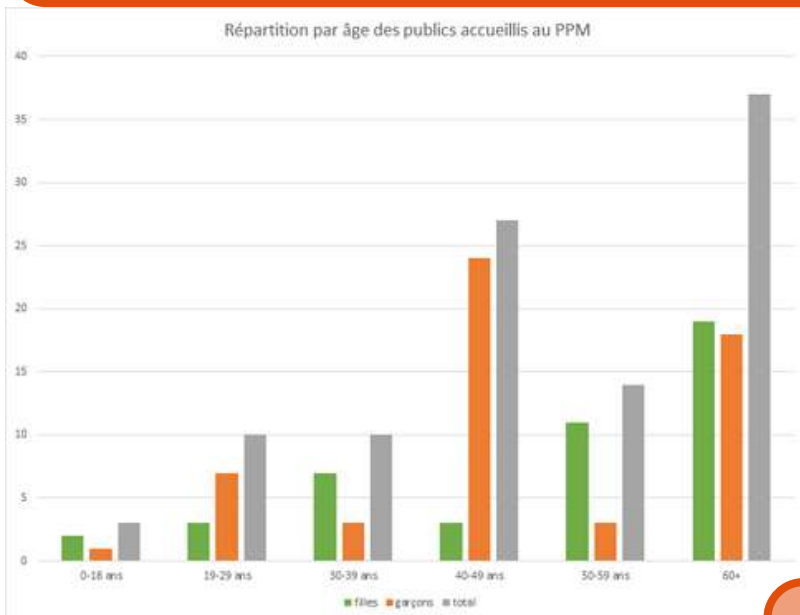
	Café des parents	Atelier d'écriture	Sortie Chatelus	Vidéoclub	Atelier éco	Corps et mouvement	Atelier couture	Arbre à Palabres	Apéro dînatoire	Sortie "Chez nous"
Atelier ressource	X				X	X	X	X	X	
Dans les écoles	X									
Café des parents	X									
Accompagnement scolaire										
Ateliers ludiques			X	X	X			X	X	
Loisirs en famille			X	X	X					
Sorties		X	X							X
Accueil au pied de l'escalier	X									
Ateliers éco					X	X			X	
Les opportunités	X	X	X		X	X	X			
Info famille	X	X	X		X					
Groupe d'entraide mutuelle		X	X	X	X	X	X	X	X	X
Chabatz d'entrar										
Sport et santé			X			X				X
Cercle de femmes										
Inter/Intrafamiliale										
	P.67	P.71	P.72	P.70	P.73	P.81	P.82	P.83	P.84	P.85

## Un lieu libre d'accès

Le Point Public Multimédia est un espace où 6 postes sont à disposition du public avec des tarifs adaptés. Pour les scolaires et demandeurs d'emploi c'est gratuit, les autres personnes payent 1€ de l'heure. Notons qu'il y a eu un **fort turn over les dernières années sur le poste de référent** ce qui peut être déstabilisant pour les publics assidus.

Au PPM nous accueillons aussi bien des **personnes autonomes** qui viennent librement que des **personnes qui assistent aux ateliers dispensés par la référente**. Le mois d'avril, marqué par les impôts à remplir en ligne, marque une augmentation du nombre de personnes (+60%) utilisant le PPM de manière autonome.

Répartition par âge des publics accueillis au PPM



### PPM entre accompagnement de l'outil et accès aux infrastructures

Les hommes de 40-49 ans sont largement les plus nombreux à se connecter. Les deux tranches d'âge les plus représentées sont les 40-49 ans ou les plus de 60 ans. Les uns car ils ne sont pas nécessairement **équipés d'outils numérique**, les autres car ils ont **besoin d'aide sur l'outil**.

### Ateliers informatiques

Les ateliers du lundi réunissaient des personnes en emploi pour qui l'horaire convenait mieux, et le mardi matin était plus adapté à des personnes retraitées.

Une diversité de supports était toujours présente, ordinateur, tablette et smartphones. Trois personnes n'étaient pas équipées d'un outil numérique, une ne souhaite pas d'outil à la maison, deux ont été équipée via Co'ordi.

Certaines personnes ne sont venues que pour des ateliers ponctuels, une minorité souhaitait une progression.

La majorité des usagers venait pour une multitude de problèmes qui se présentaient à eux et pour les résoudre semaines après semaines.

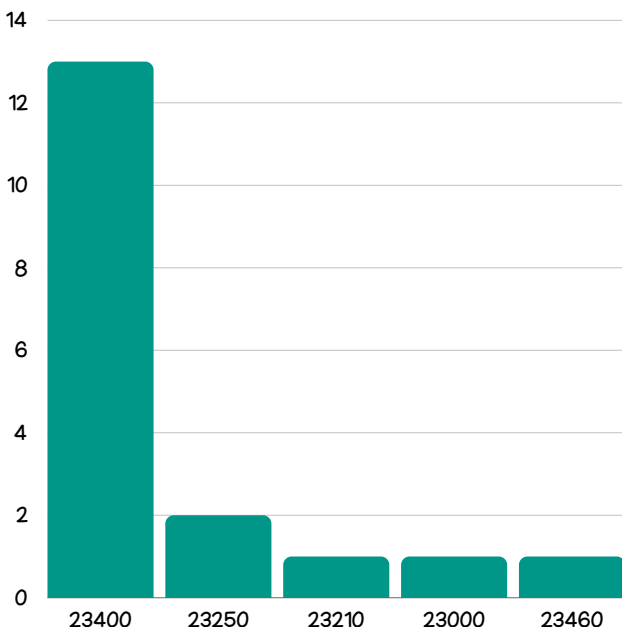
**C'était également un atelier qui permettait du lien social et une entraide entre pairs où chacun venait résoudre ses problèmes.**

Dans un même atelier cohabitaient des personnes qui apprenaient à faire des playlists de musique, à ranger leurs documents, à consulter leur espace impôt, leur mutuelle ou à apprendre à utiliser le clavier ou la souris.

Les problématiques récurrentes étaient les mises à jour, des problèmes de connexions sur des sites administratifs (problèmes de mots de passe) et de la création de documents ( CV, affiches, journaux...)

95 accompagnements de 2h réalisés  
18 personnes: 6 hommes/ 12 femmes  
6 prescriptions d'ordinateur

■ répartition code postal



## Ateliers à AGORA

Atelier	Nombre de filles et garçons	Moyenne d'âge	Nombre de séances	Nombre moyen de participants par séance
Danse	37 Filles / 1 Garçon	8,5 ans	37	10
Yoga	14 Femmes / 9 Hommes	60	25	20
Sophrologie	10 Femmes / 1 Homme	50 ans	35 (collectif et individuels)	4
Piscine	12 Femmes/2h	64 ans	27	12
Salsa	6 Femmes/ 3 Hommes	45 ans	9	9
Multisport adulte	12 Femmes/ 3 Hommes 10 femmes	72 ans 40 ans	34 27	12 6
babygym	9 Filles / 4 Garçons	4,5 ans	26	7
Multisport enfant	11 Filles / 2 Garçons	9 ans	26	6
Tai-Chi-Chuan	2 cours 17 femmes et 7 hommes	64 ans	78	17 et 6
Partage de lectures	12 Femmes / 1 Homme	de 61 à 83 ans	9	10
Initiation à l'espagnol	5 Femmes/ 2 Hommes 2 filles	60 ans 11,5 ans	43	5
Ateliers de Rose	8 Femmes	50 ans	5	4
Ateliers Informatique	12 Femmes / 6 Hommes	67 ans	190	5
Théâtre	10 Femmes / 2 Hommes	41 ans	11	4
Théâtre en famille	5 familles/ 8 enfants	parents entre 30 et 40 ans enfants entre 5 et 10 ans	15	5

## Ateliers à AGORA

### Partage de lectures

#### JANVIER

Nuits de la lecture – thème national La peur

- \* une soirée aux Archives départementales de Guéret
  - \* une soirée à la salle Cauvin de Bourganeuf, avec le bibliothécaire de Bourganeuf
- Accompagnement musical au piano numérique par Pierre ASTOR  
5 lectrices

#### JUILLET

- \* 4 lectrices ont animé une soirée L'école à travers le temps à l'Écomusée Le 3e Copeau, à Bourganeuf
- \* 3 lectrices ont animé une balade dans la cité de Bourganeuf en partenariat avec l'Office de Tourisme

#### JUILLET et AOÛT

Un petit moment de lecture, ça peut pas faire de mal !!!  
au Théâtre de verdure de Bourganeuf, pendant le marché  
6 lectrices – 2 marchés du mercredi (un en juillet et un en août)

#### AOÛT

Dire la pierre ! au Compeix  
dans le cadre du festival De clocher en clocher  
6 lectrices

#### SEPTEMBRE

Petit interlude à la fête des 30 ans d'AGORA  
5 lectrices

#### OCTOBRE

Balade Halloween/Nature à Saint-Yrieix-les-Bois  
organisée par l'association AGIR de la commune de St Yrieix  
3 lectrices

#### DÉCEMBRE

NOËL pour les élèves des écoles de Bourganeuf et les enfants de l'accueil de loisirs  
2 lectrices et 1 lecteur – 10 séances

37 filles / 2 garçons  
8,5 ans de moyenne d'âge  
37 séances  
moyenne 10 participations  
par séance

### Retour à une pratique régulière

Les ateliers danse se déroulent depuis plus d'un an à nouveau les samedis matins. Pauline, qui entraîne ces jeunes danseuses, connaît bien nos missions globales pour avoir travaillé en tant qu'animatrice sur le pôle jeunesse. Grâce à la transversalité de ses compétences nous avons vu le groupe de jeunes adolescentes se remplir davantage cette année. Le groupe de l'année dernière se reconstituant. Les inscriptions se sont également faites rapidement, contrairement aux dernières années post-COVID ce qui marque un regain vers une volonté de pratique régulière.

### Les ados un public difficile à mobiliser, méthode

Si nous accueillons de 4 à 14 ans les danseurs(ses) l'objectif est surtout de faire de ce temps un espace de bien-être. Les jeunes adolescentes présentes sont en questionnement concernant leur rapport au corps et leur rapport aux autres et viennent aussi chercher, au-delà de la danse, un équilibre personnel et collectif.

Les méthodes d'éducation populaire sont un atout. Il n'y a pas d'enjeu de réussite qualitative mais celui d'un engagement vis-à-vis du groupe pour présenter le Gala de danse en fin d'année. Petits et grands sont impliqués dans ce projet qui leur est présenté dès le début de l'année. Pas de coupe à soulever sinon celle du développement de la confiance en soi et en l'autre qui se voit au moment du Gala.

### La mixité sexuelle et sociale

La mixité sexuelle est toujours difficile à obtenir sur de la danse moderne Jazz. Seuls deux petits garçons (l'un inscrit en 2022/2023, l'autre en 2023/2024), dans le groupe des 4-6 ans sont venus favoriser la mixité. Les groupes des plus grandes ne sont pour l'instant pas marqués par cette mixité.

En revanche en 2023 nous voyons monter la mixité sociale. Si avant la danse était réservée à des publics qui ne venaient à AGORA que pour la consommation de la danse, il est aujourd'hui beaucoup plus mélangé. Les jeunes d'origine turque sont aussi plus présentes qu'avant, favorisant ainsi, les échanges en français y compris sur des activités extra scolaires. Les parents qui inscrivent ces enfants sont aussi présents sur les activités famille.





2 samedis matins par mois

4 familles en 2022 pour 6 enfants et 4 parents

De janvier à juin 2023 : 3 familles, 5 enfants, 2 garçons et 3 filles

11 ateliers pour 60 participations

De septembre à décembre 2023 : 2 familles, 3 garçons et 1 fille.

5 ateliers pour 16 participations

## Contexte

La compagnie la boucle de la Boucle propose des ateliers aux enfants entre 4 et 11 ans et leurs parents depuis juin 2021. L'activité théâtrale en milieu rural est une opportunité rare et permet aux enfants de travailler sur les émotions, l'estime de soi, la créativité, le vocabulaire... 1 famille est présente depuis 2021.

## Adaptation

En raison des chiffres et de la tendance observée, la décision de mettre fin à l'atelier "Théâtre en famille" en décembre 2023 est justifiée par la baisse continue de la participation, qui affecte la viabilité et impacte la dynamique de l'activité.

## Une ressource en développement de compétences psycho-sociales

Au travers du théâtre c'est l'expérimentation de soi qui est explorée. Faire cette activité avec son enfant permet à la fois de l'appréhender d'une autre manière mais aussi de l'observer au travers de sa relation aux autres. Quant aux enfants ils découvrent leurs parents sous l'angle du jeu de rôle. Cet espace de liberté, permis par la comédie, favorise les échanges entre parents et enfants. Les enfants s'ouvrent ainsi et s'expriment sans honte. Vécu comme un lieu d'expérimentation et exutoire il développe chez l'enfant de la confiance en soi, de l'imagination, la relation aux autres. D'ailleurs cela s'est ressenti y compris à l'école.

## Rebond

S'impliquer dans le temps long auprès de son enfant en partageant une activité comme le théâtre peut effrayer certains parents. En 2024, nous espérons continuer à promouvoir cette activité sous une autre forme.





## Atelier Multisport une action transversale, une porte d'entrée pour les publics ENFANTS

### Janvier à juin 2023

- 7 participants, avec un taux de renouvellement de 16%.
- Lancement d'une initiative éducative avec un groupe de jeunes filles pour co-construire un planning annuel diversifié en termes de sports.
- La création collective du planning a été un succès initial.
- Des difficultés sont apparues lors de la troisième période en raison du manque d'idées sportives, entraînant un essoufflement de l'enthousiasme.
- Décision de revenir à une initiation sportive par période scolaire pour maintenir l'engagement.

L'animateur, au départ dans une démarche pédagogique de co-construction a su rebondir face à la démobilisation des enfants. Il a réadapter les séances de sports tout en restant à l'écoute des envies des enfants.

### Septembre à Décembre 2023

- Le groupe s'est réduit à 4 participants, avec un taux de renouvellement de 14%.
- Certains enfants ont opté pour d'autres activités, tels que les arts et la créativité, ou se sont tournés vers des sports collectifs comme le basket et le football.
- Suite à un quiproquo l'année dernière concernant le contenu de l'activité un échange a été mis en place cette année concernant le fait que pendant l'activité multisport le temps était consacré au sport et non à des jeux.

### Perspectives 2024

- Les changements dans la composition du groupe suggèrent une diversité croissante d'intérêts chez les enfants.
- Renforcement de la communication avec les parents sur la nature du multi-sport pour garantir une compréhension claire des activités proposées.
- Possibilité d'ajuster le format des séances pour maintenir l'enthousiasme des participants tout en respectant leurs préférences.
- L'équipe reste déterminée à offrir une expérience enrichissante aux enfants, en adaptant continuellement le programme en fonction des besoins et des évolutions du groupe.

Un bilan qui souligne l'importance de rester flexible et adaptable pour répondre aux intérêts changeants des enfants, tout en maintenant une communication transparente avec les parents pour garantir une compréhension mutuelle des objectifs de l'activité.

## Atelier Multisport une action transversale, une porte d'entrée pour les publics BABYGYM

### Janvier à juin 2023

- 14 enfants de 3 à 6 ans ont participé à 22 séances d'éveil corporel animées par l'UFOLEP.
- 6 garçons et 9 filles ont participé à trois séances de découverte, avec 11 enfants s'inscrivant par la suite (5 garçons et 6 filles).
- 116 participations enregistrées, avec une moyenne de près de 6 enfants par séance.

### Septembre à Décembre 2023

- 2 filles ont renouvelé leurs adhésions en septembre, une troisième en novembre, totalisant 24 participations supplémentaires.
- Certains enfants ont été licenciés dans d'autres clubs, tandis que d'autres ne pouvaient plus être accompagnés par leurs parents, entraînant une baisse significative de la participation.

### Perspectives 2024

- Malgré les efforts de mobilisation, l'activité a perdu de son dynamisme depuis septembre 2023.
- Reconsidérer les possibilités de l'offre pour 2024 en repensant les horaires, en adaptant les activités pour mieux répondre aux besoins des enfants, en mettant en place une communication plus ciblée auprès des jeunes parents.
- La collaboration avec les familles, la promotion active, et une évaluation continue seront des éléments clés pour assurer le succès du Baby-Gym en 2024.

Nécessité de réfléchir aux ajustements nécessaires pour revitaliser l'activité, en tenant compte des évolutions de la participation et des besoins des enfants.

## Atelier Multisport une action transversale, une porte d'entrée pour les publics ADULTE

### Groupe matin

**Taux de renouvellement élevé** : 96% de renouvellement des participants de l'année précédente et 2 nouvelles inscriptions, principalement grâce au bouche-à-oreille positif.

**Activité populaire** : La gym douce demeure populaire, offrant un rendez-vous convivial. Les adhérents apprécient les activités de groupe à intensité modérée, travaillant l'endurance, le renforcement musculaire et la souplesse.

**Participation régulière** : En moyenne, 11 participants par session, dont 8 femmes et 2 hommes. 17 participants ont rejoint le parcours "sport-santé" sous prescription médicale.

**Co-construction des séances** : Les séances sont construites en collaboration avec les participants, mêlant démonstrations de l'animateur et choix musicaux des adhérents.

**Évolution**: Renouvellement des exercices avec l'introduction de nouveaux équipements telles que les haltères pour diversifier les mouvements et adapter les postures.

### Groupe du soir

**Taux de renouvellement** : 40% en septembre, avec 14 participants au total. Le partenariat avec l'Amicale Laïque a contribué à la fidélisation des membres.

**Objectif des séances** : Améliorer la condition physique dans une ambiance conviviale. Les séances incluent cardio, renforcement musculaire, flexibilité et souplesse.

**Lieu des séances** : Salle Jean Jaurès et, depuis septembre 2023, utilisation du local jeune pour animer les sessions.

**Participation** : En moyenne, 6 participants par session. 14 participants au total, dont une personne adhérente à l'Amicale Laïque.

33 séances organisées.

## Atelier Piscine

**Hausse Spectaculaire des Adhérents** : 21 inscriptions, attribuée à la tarification compétitive et à l'esprit de groupe.

**Taux de Renouvellement Élevé** : 70% de renouvellement sur l'année, et baisse à 24% en septembre expliquée par la nouvelle tarification de la piscine.

**Autonomie du Groupe** : Forte régularité avec 27 sorties piscine. Le groupe utilise le transport proposé par AGORA et gère également ses déplacements individuels.

**Responsabilité du Groupe** : Les participants prennent en charge l'organisation des déplacements vers la piscine, démontrant une autonomie accrue.

Succès continu et la diversification des activités multi sport pour adultes, soulignant la participation régulière, l'engagement et l'adaptabilité aux besoins changeants des membres.

100 personnes

3 temps forts

2 repas partagés

13 salariés

11 Bénévoles et administrateurs

30 ans de vivre ensemble

2023 était l'année des 30 ans pour le CAVL AGORA, les administrateurs ont souhaité faire un temps festif pour cette journée qui s'est faite sous forme de "portes ouvertes" montrant ainsi l'étendue des activités proposées à l'année.

- Ainsi la journée s'est détachée en différents temps:
  - Présentation des ateliers à l'année
  - Jeux variés à partager en famille
  - Un concert
- Deux repas partagés

### A la découverte des ateliers

La matinée était consacrée à faire découvrir tous les ateliers proposés par AGORA que ce soit par ses salariés ou par ses partenaires et intervenants extérieurs.

Ainsi tous les ateliers de la plaquette étaient proposés en démonstration et les personnes pouvaient venir s'inscrire aux ateliers.

Ce temps a été assez fort puisqu'il a drainé environ 70 personnes. Toutes ne se sont pas inscrites ensuite mais l'ensemble des animateurs d'ateliers ont noté avoir pu rencontrer des personnes qu'ils ne connaissaient pas. L'atelier danse a connu beaucoup d'inscription dès cette première journée.



Escape Game "Le gâteau d'anniversaire"



### Jouer pour se connaître et se faire connaître

L'après-midi plusieurs espaces étaient proposés pour permettre à tous, seuls ou en famille de venir partager un moment ludique avec l'équipe et les bénévoles.

Un espace dessin était proposé dans le hall, favorisant ainsi les échanges informels. A la clef de cet espace dessin une exposition et pour le plus beau dessin une année d'activité offerte à AGORA.

L'espace jeu au local jeune, avait pour vocation de se rassembler autour de jeux principalement coopératifs et intergénérationnels. Les grands aidant les petits et tous profitant de ce moment.

Différents temps forts étaient également proposés avec en particulier un Escape Game et un Loup-Garou géant. Le moment pour les 8-14 ans de se retrouver autour d'activités que l'on fait au local jeune.





Repas partagé

### Le repas, un moment de partage

Plusieurs foodtrucks étaient présents dans la journée et l'idée étant de partager un repas avec les habitants nous avons installé tables et chaises au local jeune et dans la grande salle du haut. Si le midi c'était l'ensemble de l'équipe, administrateurs et bénévoles qui sont restés manger le soir des habitants du territoire, élus et habitués étaient aussi présents.



Pot de l'amitié

### Pot de l'amitié et Concert

A 18h un pot de l'amitié était offert avec l'intervention des bénévoles de **Partage de lectures** afin de célébrer de manière originale les 30 ans de l'association. Un moment aussi pour AGORA de **remercier ses partenaires investis à ses côtés**.

Un concert a suivi ce temps afin de clore cette journée de manière festive. Le groupe **HorTax** est venu mettre l'ambiance au local jeune.



Concert HorTax

### Tous mobilisés pour 30 ans de Vivre ensemble... Et encore plus!

Agora c'est certes 30 ans de vivre ensemble, mais c'est aussi constamment s'adapter en fonction et auprès des habitants du territoire. **Aller à leur rencontre est notre quotidien et lors de ces 30 ans l'objectif était qu'ils viennent aussi à notre rencontre.** Le ludique et le festif étaient à l'honneur car animer c'est aussi mettre en vie tous les moments du quotidien.

L'ambiance était au rendez-vous, l'accueil a permis d'expliquer et réexpliquer ce que nous faisons, faire ensemble (salariés et administrateurs) a permis une **cohérence globale entre engagement et savoir-faire professionnels.**



Équipe de bénévoles administrateurs et salariés



26 jeunes  
10 familles  
3 personnes âgées  
X personnes de "Chez nous"  
X bénévoles

### Du sport à la rétro Boom

Plusieurs personnes faisant l'activité Multisport le mardi matin ont souhaité faire un temps festif afin que la convivialité installée au moment de l'activité sportive se poursuive au-delà. Le groupe qui s'était soudé autour de l'activité sportive, souhaitait prolonger leur dynamique de groupe autour d'un temps convivial où chant, danse et goûter étaient au centre de l'attention. C'est ainsi qu'ils ont eu l'idée de faire une rétro BOOM, chanter danser sur des chansons des années passées.

### Impulsée par des adhérents pour d'autres adhérents

Si l'idée de cette rétro BOOM a émergé lors de l'atelier sport, les différents bénévoles, porteurs de cette action, ont alors souhaité faire un temps convivial ouvert à tous! C'est alors que petits et grands se sont déhanchés et on fait la fête de 2 ans à 92 ans. Les personnes de l'activité sport étaient 7 à porter ce projet et à s'investir en particulier en faisant des gâteaux distribués gratuitement à l'ensemble des personnes présentes. Les bénévoles de l'atelier sport étant aussi principalement investis à la fois dans le bureau de l'association et dans d'autres activités bénévoles (telle que chabatz d'entrar), la mixité des publics s'est faite aisément.



### Un intervenant par ailleurs investi

L'intervenant pour ce temps a été choisi par les bénévoles grâce au contact de l'association. En effet, Jean-Michel est le fils d'une dame à qui l'on rendait des visites et avait déjà animé un temps similaire pour les personnes âgées isolées il y a un an. Il a l'habitude d'aller en maison de retraite et est venu avec son équipement. Il a également été force de proposition sur les musiques et a essayé de faire des suggestions variées pour tous les âges.

### Une ambiance, un temps fort intergénérationnel

L'ambiance bal/discothèque a permis de créer une émulsion à travers la festivité du moment. Tous ont dansé ensemble. Les personnes présentes racontent "C'était comme les bals avant", "On avait presque l'impression de faire un mariage".

Si tous les publics se sont mélangés c'est surtout car les chansons choisies faisaient partie de l'univers populaire et a drainé ainsi tous les âges.



33 jeunes de 4 à 14 ans  
 26 familles  
 300 entrées  
 2 spectacles  
 3 bénévoles



### Une rencontre incontournable

Le rendez-vous du Gala de danse devient un **moment incontournable** dans l'année du CAVL AGORA et des ateliers. 2023 connaît surtout un **regain du public sur ce temps avec deux spectacles remplis** en entier. Le public revient donc vers ces temps conviviaux.

C'est aussi un moment de **regroupement familial**, puisque parents, grands-parents, oncle et tantes, cousins cousines sont présents aux représentations des danseuses. Peu de personnes habitant le territoire mais ne faisant pas partie de la sphère proche des danseurs(ses) viennent voir ce spectacle.

### Les émotions au centre du Gala

Cette année les danseurs(ses) ont choisi de **travailler autour des émotions** encadrés par Pauline, leur prof de danse, salariée d'AGORA.

Le choix des musiques, ainsi que les chorégraphies ont été **construites et travaillées avec les jeunes**. La mise en scène ainsi que les déplacements sont difficiles à conceptualiser pour les plus jeunes mais **les grandes se sont aussi investies pour guider les plus jeunes**, d'autant plus que la majorité font de la danse avec AGORA depuis plusieurs années et sont donc suffisamment averties sur le sujet.

### Une mobilisation familiale plus difficile

Si les jeunes danseurs(ses) sont ravis de montrer le fruit de leur travail de l'année, les familles, bien que présentes viennent "consommer" le spectacle. Ce sont toujours les mêmes parents qui préparent des gâteaux pour le pot de fin et qui aident à la préparation des danseuses, cependant **une majorité de parents ne sont que très peu investis**. D'autre part, l'entrée étant libre nous notons une participation moyenne d'un peu plus d'1€ par personne ce qui est largement en baisse par rapport à quelques années. La buvette voit également moins d'entrée financière, en revanche ce qui est gratuit (eau et gâteaux) part rapidement.

### Des bénévoles

Notons que le Gala de danse, **au delà de drainer un public large, familial, est aussi un moment où les bénévoles sont investis**. 3 bénévoles qui viennent habituellement sur d'autres actions ont tenu la buvette et des mamans ont aidé à l'habillage et la coiffure des danseurs(ses).





47 vendeurs  
170 familles acheteuses  
5/6 rencontres  
d'organisation avec 4  
familles régulières

## Contexte

L'association Grandir Ensemble organisatrice des braderies petite enfance est dissoute en 2022, après plus de deux années de veille liée au contexte sanitaire. Le réseau des acteurs locaux de la parentalité fait remonter les besoins exprimés par les familles qui regrettent de ne plus avoir accès à ce service sur Bourgneuf. Le CAVL Agora et Vasi Jeunes reprennent l'organisation des braderies avec pour but de fédérer un nouveau noyau de familles qui pourraient à terme reprendre l'organisation des braderies.

La toute première Ecobourse est organisée en novembre 2022 et clôture le mois de la parentalité 2022 sur le territoire de Bourgneuf.

## Renforcement du collectif Famille

Il est essentiel de soutenir et d'accompagner le collectif de familles dans sa démarche de prise d'autonomie. En renforçant la légitimité et la confiance au sein du groupe, celui-ci pourrait éventuellement prendre en charge l'organisation des braderies à long terme.

## Adaptation des besoins aux familles

La diversité des typologies de familles présentes sur les braderies souligne l'importance d'adapter l'offre et les activités proposées. En proposant des animations variées et en diversifiant les produits disponibles (ouverture aux vêtements adultes) l'événement pourrait répondre encore plus précisément aux attentes de chacun.



## Intégration dans le calendrier local

La programmation des braderies en période de vacances scolaires a démontré son efficacité. Il serait intéressant d'explorer d'autres opportunités de synergies avec d'autres événements locaux ou périodes clés de l'année.

L'organisation des braderies à Bourgneuf représente bien plus qu'un simple événement « commercial ». Elle incarne une dynamique collective, où chacun contribue à créer un espace de partage, d'échange et de solidarité. Pour l'avenir, il est possible de renforcer encore davantage l'impact positif de ces braderies sur la vie des familles et sur la cohésion sociale du territoire.



## Partenariats

- Ville de Bourgneuf, Bibliothèque municipale, Point accueil relais, services techniques, les écoles
- Les commerçants,
- Communauté de communes Creuse Sud-Ouest à travers le RAM
- Association des parents d'élèves Turcs
- Vasi jeunes
- Les familles du collectifs braderie



## Communication et Promotion

Mettre en place une stratégie de communication efficace est essentiel pour attirer et fidéliser les familles. En valorisant les témoignages et les retours d'expérience, il serait possible de renforcer l'attrait des braderies et d'attirer de nouveaux participants.

## En conclusion

Ces braderies illustrent la capacité des familles de Bourgneuf et d'ailleurs à se rassembler autour d'un événement festif et solidaire. En réunissant aussi des partenaires et familles issus de tous milieux, elles témoignent de l'importance de la collaboration et de l'inclusion dans la construction d'un tissu social cohérent. Face à cette dynamique renouvelée autour des braderies, plusieurs perspectives et enjeux se dessinent pour l'avenir: renforcement du collectif de familles et adaptation aux besoins recenser.



20 jeunes  
3 familles  
2 bénévoles



### Un temps festif en fin d'année

Suite à la réussite de la "Boom des neiges" de l'année dernière nous avons voulu impulser un temps fort en fin d'année qui permettait à l'ensemble des publics de se rencontrer et de partager un temps convivial ensemble.

L'idée d'un goûter étant universelle et ayant deux bénévoles en capacité de faire des crêpes nous avons donc opté pour une "crêpe party" où dégustations de crêpes se mêlaient à divers jeux de plateau.



### Se nourrir de crêpes et des expériences des autres

C'est dans le local jeune que familles et adolescents se sont retrouvés pour partager des fous rires et découvrir de nouveaux jeux. Les 11-17 ans ont été plus frileux de contact mais ils se sont facilement pris au jeu en les sollicitant pour compléter le nombre de joueurs ou grâce au goûter. D'autre part, plusieurs d'entre eux étant en étude de cuisine et de service ils ont pu facilement échanger avec nos deux bénévoles, anciens restaurateurs. Ces échanges riches ont permis aussi bien d'apporter un regard neuf aux adolescents qu'aux bénévoles de rencontrer notre public régulier.



### Fous rires et découverte de jeux au programme

Les enfants se sont assez vite mis à jouer ensemble ce qui a permis à la maman et aux deux grands-mères présentes de se retrouver et de partager à leur tour un moment entre adultes. Plusieurs jeux leur ont plu et deux d'entre elles ayant les enfants à l'accompagnement scolaire ont également découvert les jeux que font les enfants. Ce moment de partage a même donné lieu à la modification de la liste de cadeaux de Noël incluant deux jeux découverts à cette journée.

Notons cependant que seule 1 maman s'est libérée pour passer un peu de temps avec son enfant, les autres étant accompagnés par les grands-mères, que nous voyons d'ailleurs régulièrement à AGORA. Elles ont déploré le fait qu'il n'y ait pas plus de familles mais ont apprécié le moment.

65 personnes accueillies  
26 enfants et jeunes de  
l'ALSH intercommunal  
5 demies-journées  
10,3 ans de moyenne d'âge



## Au plus près des habitants

Les quartiers d'été ont pour vocation de proposer des temps d'animation au plus près des habitants dans différents quartiers de la ville. Cette année, au lieu d'aller se poser uniquement au pied des immeubles (désormais qu'au près de l'hôpital étant donné qu'au petit bois les immeubles ont été vidés), nous avons essayé de **varier les espaces**. Ainsi les mardis nous sommes allés **au stade, au verger et au près de l'hôpital** alors que les mercredis nous ne sommes restés qu'au près de l'hôpital.

## Un partenariat avec l'ALSH intercommunal et avec la bibliothèque communale

Tous les mardis l'ALSH intercommunal nous a rejoint pour participer aux activités que nous proposons. L'objectif étant à la fois de permettre au groupe des grands (8-12 ans) de **nous connaître pour que le passage d'un ALSH à l'autre se fasse plus aisément**. D'autre part cette tranche d'âge est aussi celle que nous avons le plus de mal à capter en raison du vide entre l'accompagnement scolaire et le pôle ados. **Nous en voyons certains sur les activités danse et multisport mais ce partenariat nous a permis d'en toucher davantage**. Enfin, cela permettait également la mixité des publics et que nous mettions bien au centre que le CAVL AGORA (centre d'animation de la vie locale) est un **lieu ressources en termes de loisirs**. Le temps nous a également aidé car les fortes chaleurs nous ont fait saisir l'opportunité de rapatrier au local jeune les activités prévues en extérieures, **présentant ainsi le local jeune aux enfants de l'ALSH intercommunal**.

La bibliothèque municipale est venue, comme chaque année proposer un espace livre animé, ce qui a permis de mettre aussi en avant **la culture par le biais d'un coin cocon**.



## Le temps de repas n'atteint pas ses objectifs

Nous avons essayé d'innover cette année par le biais de repas partagés ainsi que des animations sur les mardis matins. L'objectif étant de pouvoir proposer aux parents qui ont des enfants qui font la sieste de nous rejoindre à un autre moment et d'éviter les fortes chaleurs de début d'après-midi. Malheureusement **très peu de familles se sont emparées de ce créneau**, seules 2 mamans sont venues avec leurs enfants, dont 1 maman que nous voyons régulièrement au CAVL AGORA.





### Le jeu, vecteur de mixité

Si nous proposons des activités très variées sur les quartiers d'été, ce qui reçoit le plus de demande ce sont les jeux de plateau et les jeux sportifs le plus de demande ce sont les jeux de plateau et les jeux sportifs. Les enfants apprécient de passer de l'un à l'autre.

Un groupe d'ados et préados est en particulier très friand de faire des parties de Loup-Garou alors que d'autres préfèrent les jeux sportifs. Nous remarquons tout particulièrement la capacité des jeunes présents à jouer ensemble sans jugement. Les plus jeunes sont largement acceptés voire même tutorés par les plus grands et tous s'adaptent à l'âge des différents participants à une activité. Le côté "à la cool", champêtre, posé avec les moyens du bord, renforce ce sentiment de cohésion. L'espace est libre et chacun peut venir picorer ou s'installer dans une activité.

Les adhérents de "Chez nous" étaient également présents lors de certains temps et des enfants ont joué avec ces adhérents qui sont désormais intégrés au public d'AGORA.



### Des enfants et ados mobilisables, mais très peu de parents

Sur les quartiers d'été se pose aujourd'hui la question de la mobilisation. Nous parvenons à résoudre la mobilisation des plus jeunes car ils occupent l'espace extérieur au début de l'été. Ainsi il faut prévoir les lundis d'aller à la rencontre de ces jeunes pour leur rappeler que nous venons les mercredis et qu'ils ramènent du monde. Cette méthode a porté ses fruits les deux derniers étés (2022 et 2023) et demande à être réitérée en 2024.

Cependant la question de la mobilisation des parents reste très compliquée. D'une part car, contrairement aux ados et préados, ils ne "traînent" pas dehors. Souvent, le temps où leurs enfants jouent en extérieur ils effectuent des tâches à leur domicile. D'autre part car ils apprécient que leur enfant fasse une activité et ont confiance en l'équipe d'animation d'AGORA, suffisamment pour les laisser sans surveillance. Enfin, car bien souvent nous avons remarqué que ce sont les grands frères et grandes sœurs mineurs qui ont la charge de la surveillance des plus petits (en cas de problème il ramènent l'enfant à la maison). Cette autonomie n'est pas sans mal pour nous car les échanges avec les parents sont plus rares voire absents sur ce temps.





5 jeunes  
3 costumes



## Un soutien inter-structures

L'émergence de l'atelier couture est arrivé lorsque lors d'une réunion d'animateurs réseau ALISO la coordinatrice jeunesse de La Palette à Dun-Le-Palestel a expliqué être un peu perdue sur un projet de couture car sa collègue qui avait des compétences dans le domaine était partie. Embêtée de la situation et de ne pouvoir accompagner la suite du projet dans lequel les jeunes étaient investis, elle s'est tournée vers le réseau pour trouver de l'aide.

A AGORA nous avons deux personnes sur le pôle jeunesse en capacité d'aider ainsi qu'une animatrice du GEM. Est donc venue l'idée, **en solidarité vis-à-vis de La Palette d'accompagner ce projet.**

## Un partenariat qui amène de nouvelles têtes au local

Dans l'espace local jeunes, au milieu des morceaux de tissus, des mètres rubans et des épingles, se sont rencontrés certains de nos jeunes, habitués du local ainsi que ceux de La palette. **Une rencontre d'ailleurs touchante entre un frère et une sœur** qui ne se voient pas de la semaine, le frère étant interne au lycée Delphine Gay. Ils ont ainsi pu passer le mercredi après-midi ensemble sur une activité qui tient à cœur à la plus jeune. D'autres ados étaient contents de retrouver leur animatrice de La palette et ont donc **poussé pour la 1ère fois les portes du local jeune d'AGORA**, le **principe de confiance vis-à-vis de l'animatrice** a donc permis à ces jeunes de découvrir un nouvel espace, semblable à celui qu'ils connaissaient.



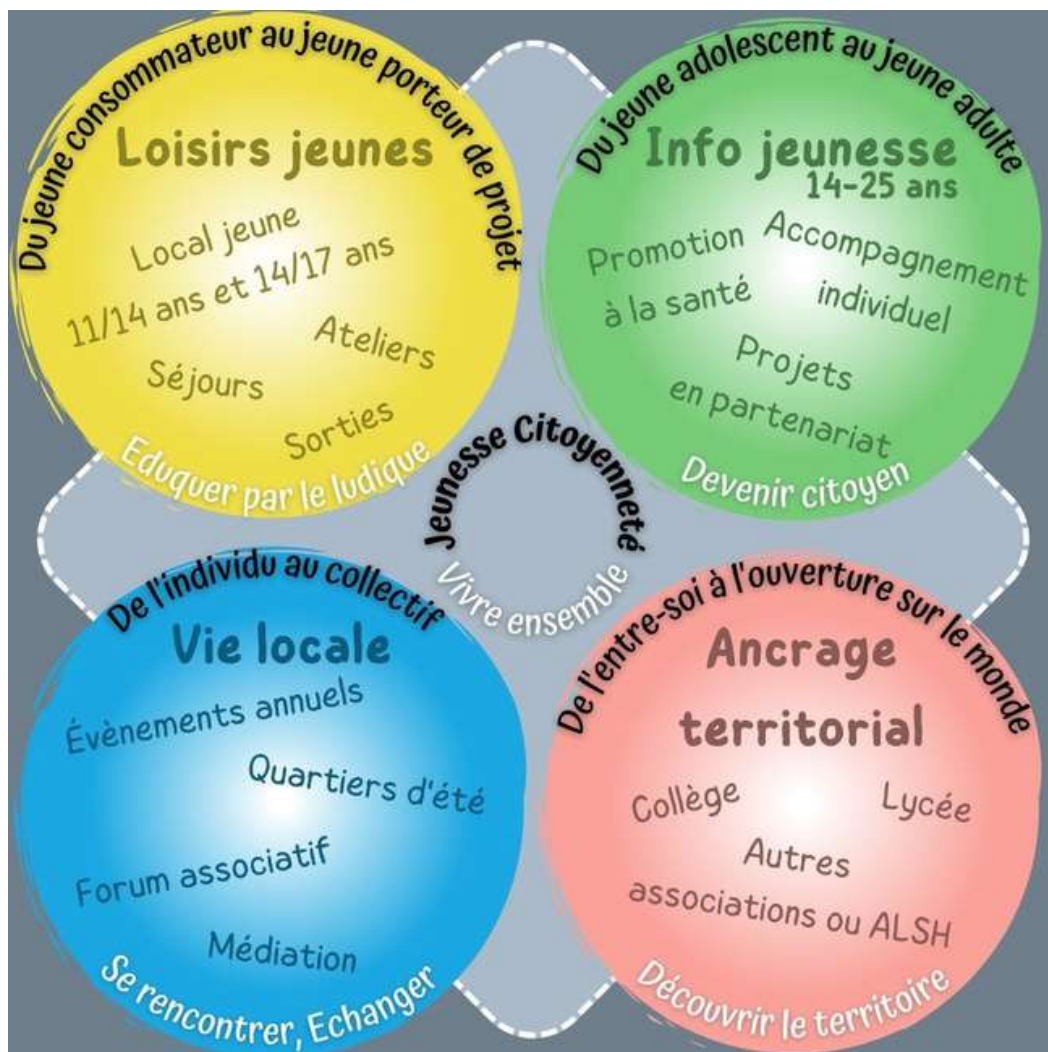
## Chez nous

Nous avons tous contribué, chacun avec ses compétences et son niveau en couture à la réussite de ce projet. La fierté des jeunes de repartir avec des projets presque aboutit était perceptible.

Nous avons souhaité valoriser un don de tissus du pôle jeunesse d'abord par la confection d'objets à vendre au marché de Noël. Par la suite, nous avons voulu proposer et pérenniser un atelier de couture dans notre local au 29 rue de Verdun. Nous n'avons pas eu de fréquentation de Chez Nous à l'occasion de cet atelier partagé mais cela nous a permis de relancer l'énergie de ce projet qui est devenu plus tard dans l'année l'un des plus fréquentés et appréciés des adhérent.e.s.

## Nos valeurs et méthodes

Les valeurs du Pôle Jeunesse Citoyenneté sont partagées avec celles du projet social. Cependant nous savons que les jeunes accueillis sont les adultes de demain et c'est pourquoi nous axons en particulier **sur la notion de Citoyenneté**. D'autant plus lorsque les jeunes accueillis ont souvent **des parcours difficiles et viennent aussi chercher un soutien sur des questions relationnelles et sociales**. Nombre de nos animations sont aussi pensées pour permettre à chacun de trouver sa place et de prendre la parole dans un espace sécurisant et bienveillant. **Nos méthodes impliquent l'approche des compétences psycho-sociales**. Nous remarquons d'ailleurs que ces compétences sont de plus en plus difficile à développer tant la jeunesse ne se sent pas bien.



## Être jeune en 2023 c'est quoi?

Les jeunes que nous accueillons sur le Pôle Jeunesse Citoyenneté vont de 11 à 25 ans. **Les plus jeunes sont davantage présents, comme l'année passée, sur les temps "guidés" d'animation** et d'autant plus si ces temps sont au plus près d'eux. Ils ont besoin de sécurité et d'être accompagnés dans les activités de loisirs. On les retrouve donc plutôt à la danse, dans les sorties ou même sur les quartiers d'été.

Les plus grands quant à eux viennent car ils ont repéré l'animatrice qui va au lycée et recherchent davantage un espace "cocon" en dehors du lycée pour se poser et se retrouver. **Ces grands ados ont souvent des questionnements liés à leur vie présente et future** et sont aussi les jeunes qui nous posent des questions sur l'information jeunesse voire sur leur santé.

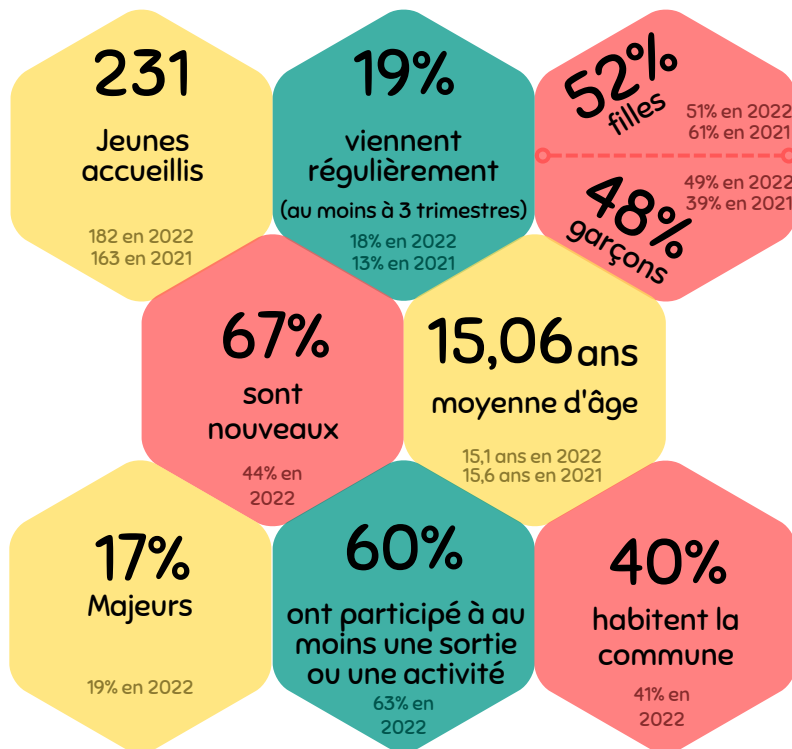


## Quelques chiffres généraux

Le Pôle Jeunesse Citoyenneté continue de **prendre de l'essor en 2023**, laissant derrière lui la baisse de fréquentation 2021 suite au COVID.

Cette dynamique déjà remarquée sur 2022 se confirme en 2023 avec en particulier:

- une augmentation du nombre de jeunes accueillis à l'année de 27%
- des jeunes qui viennent de plus en plus régulièrement 33 en 2022, 44 en 2023 même si la proportion par rapport à l'ensemble du groupe reste la même
- un équilibre filles/garçons qui se maintient
- un nombre de nouveaux jeunes important, qui pour autant ne viennent pas entacher la régularité des autres
- une légère baisse des participations aux activités ou sorties, les jeunes venus en 2023 préfèrent se "poser" au local.



## Nos différentes actions

Le pôle jeunesse citoyenneté c'est:

- un **accueil de loisirs** où nous proposons des activités variées sur les mercredis et vacances scolaires et où nous proposons un accueil libre en semaine en période scolaire
- des **interventions dans les établissements scolaires**: sport, jeux, ateliers discut'...
- des **animations hors les murs**: quartiers d'été, médiation, sorties
- des **séjours**



139

C'est le nombre de jeunes ayant participé à des activités ou sorties (soit 63%)

activités: 45%  
sorties: 6%

des activités et sorties sont réalisées **51%**

(Les autres activités ou sorties sont modifiées soit 1%)

76%

D'activités qui permettent la mixité (Les activités permettent un peu moins de mixité sexuelle avec 73% que les sorties à 100%)

des activités ont été annulées **48%**

activités: 39%  
sorties: 8%

50%

Part de filles faisant des activités ou sorties

54% activités, 30% sorties, 16% activités Et sorties

50%

Part de garçons faisant des activités ou sorties

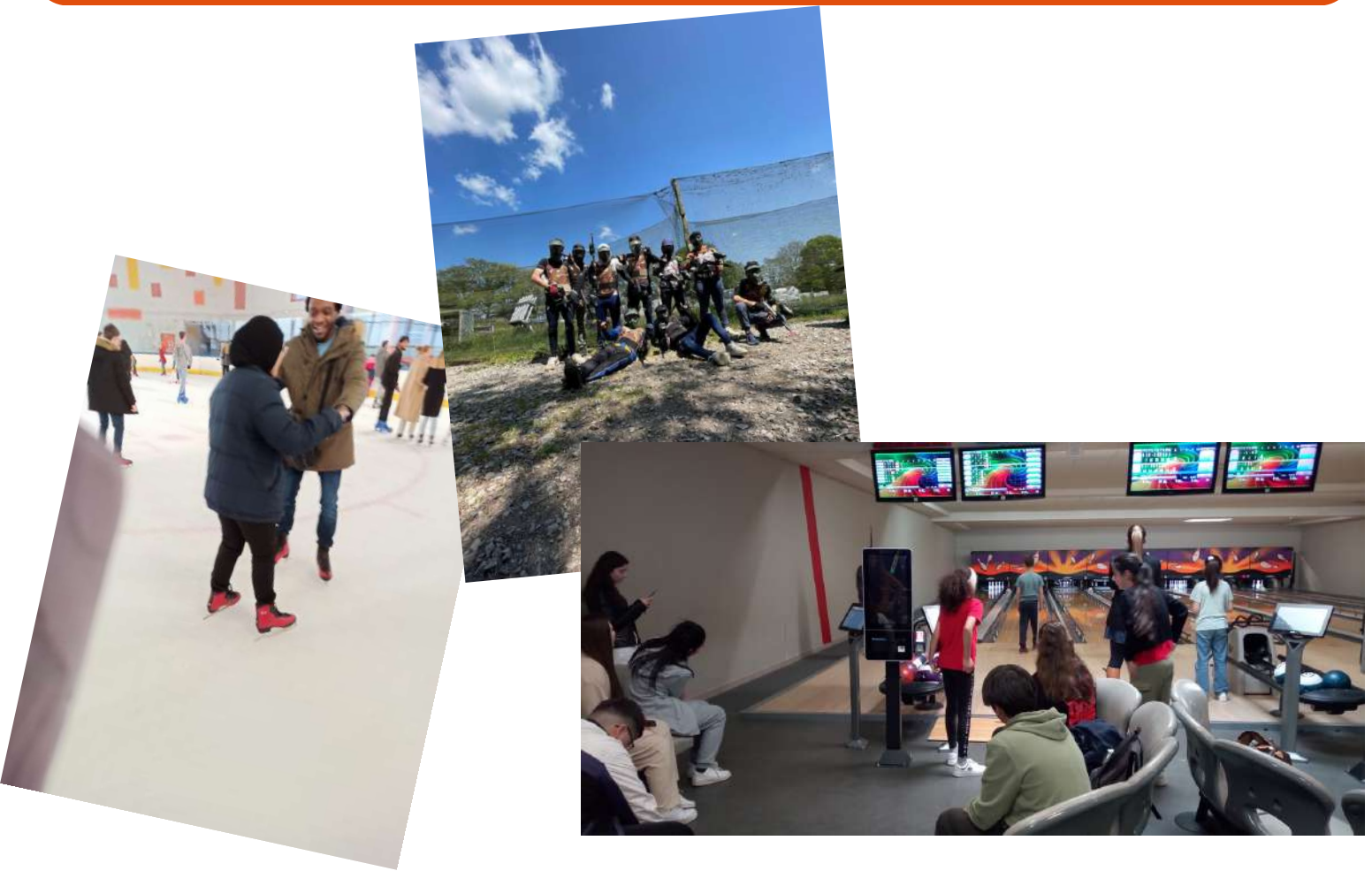
66% activités, 8% sorties, 26% activités Et sorties

Moyenne d'âge des jeunes faisant des activités ou sorties **14,2**

13,6 ans pour les filles  
14,8 ans pour les garçons

## Activités et sorties

La proposition d'activités est variée allant d'ateliers couture au multisport en passant par des sorties. Nous essayons de mettre en place des activités dont nous savons que les jeunes sont demandeurs. Cependant nous remarquons également que de plus en plus d'entre eux souhaitent simplement venir passer du temps sur place (au chaud ou à l'abri de la pluie) en dehors du lycée. **Ces jeunes sont donc plus en demande de temps d'échanges et de conversation.** La "consommation" d'activité et de sorties est bien différente aujourd'hui avec **de plus en plus de jeunes dans le mal-être.** Les situations familiales se sont tendues ou cristallisées au détriment bien souvent des adolescents déjà dans une période difficile.





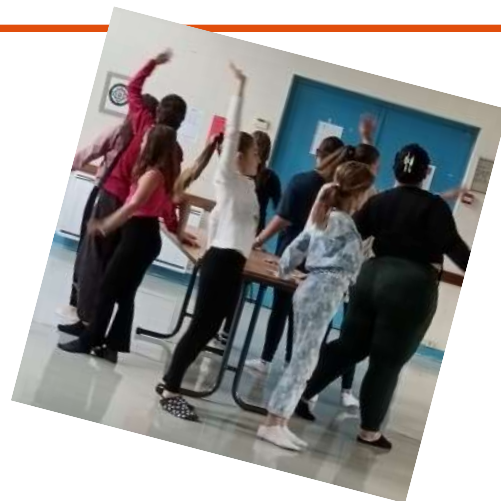
9 danseuses cinéastes  
 Âgées de 11 à 14 ans  
 20h de stage  
 1 représentation regroupant  
 37 personnes

### Contexte

Dans le cadre de l'atelier danse nous avons initié via le financement du dispositif "Passeurs d'images" une semaine d'atelier ayant pour thématique la danse et le cinéma. L'objectif de cette semaine était avant tout de permettre aux jeunes filles d'appréhender le cinéma dans sa globalité et d'expérimenter tel des réalisatrices la conception d'un film sur la thématique qui leur est chère: la danse.

### De l'apprentissage technique...

Cet atelier s'est fait grâce à l'intervention de deux professionnels de l'association Télémillevaches et a permis aux jeunes filles d'accéder à du matériel professionnel de vidéo. Cet atelier qui s'est déroulé sur 5 après-midi a permis à 9 jeunes filles (8 ont réalisé les 5 après-midis) d'expérimenter et d'approcher le milieu du cinéma grâce aux compétences des intervenants.



### ...à la gestion des émotions

Les temps off, avec un goûter offert par l'association, a permis de jouer et d'établir de vrais moments de convivialité entre les jeunes filles. D'autre part, elles disent avoir appris à se connaître au travers des activités proposées mais aussi car elles ont passé plus de temps vraiment ensemble. Enfin, la thématique choisie était avant tout celle des émotions et de la solidarité. En effet, un petit travail autour des compétences psycho-sociales a initié le travail. Qu'est-ce qu'on ressent quand on danse? Quelle part prend la danse dans notre quotidien? Comment la danse aide à apprendre à gérer ses émotions?



### Une représentation réussie

Pauline, leur prof de danse était présente tous les débuts d'après-midi pour les faire également travailler sur une chorégraphie (qui sera aussi présentée au Gala de danse). Elle a conservé la thématique de la danse dans les gestes du quotidien en faisant une proposition chorégraphique portée par les jeunes. Nos danseuses apprenties cinéastes ont été en capacité de créer des ponts nécessaires à la cohérence du projet ce qui a permis une représentation qui a ouvert la discussion avec les familles qui étaient venues les voir. Danseuses, parents et intervenants se sont accordés pour dire que les jeunes filles ont gagné en confiance en soi, et que cela leur a permis de se montrer sous un autre jour.





## Les ateliers proposés au collège Jean-Picard-Le-Doux

Le partenariat avec le collège est aujourd'hui bien installé avec des activités qui se réitèrent d'une année sur l'autre et dont le bilan avec le collège met en avant l'importance de ces moments:

- les **ateliers sportifs** le lundi soir auprès des internes
- Les **ateliers jeux et papote** sur les pauses méridiennes les mardis et vendredis
- les **ateliers ludiques** proposés le mercredi après-midi

Notons que ces différents ateliers ont été **rapidement réclamés par la vie scolaire** au sortir de la pandémie de COVID tant ils étaient importants à l'équilibre des jeunes dans le collège. La vie scolaire souhaitait aussi qu'ils se démarrent dès la rentrée scolaire.



## Une approche sportive pour créer du lien

Les jeunes collégiens, souvent issus de milieux très défavorisés ou en rupture scolaire ont un besoin impérieux de **casser le cadre scolaire au travers d'activités de loisirs**. Le sport leur permet à la fois de **se défouler tout en continuant d'expérimenter le Vivre ensemble**. Cet atelier est une coconstruction avec les jeunes qui proposent eux-mêmes des activités sportives. La planification est un partage incluant les AED, les jeunes et l'animateur. Il s'agit d'un travail collaboratif qui a permis de créer un lien dans l'animation et le suivi des activités. Ce qui a été crucial pour nous c'est que le groupe de jeunes soit amené à partager des moments autour des activités de jeu et de sport voire même de sport-santé. Notons également que cet espace permet aussi de **créer des temps de discussion** sur des sujets qui les touchent: inquiétude sur leur futur, inquiétude sur la vie au collège, relation avec le sexe opposé.

6 Filles/ 8 Garçons  
24 séances  
12 jeunes/atelier en moyenne

## La pause méridienne, du temps libre pour se construire

Historiquement au CAVL AGORA nous intervenions au collège sur le temps de pause méridienne afin de faire des jeux (principalement de société) avec les jeunes présents dans la cour qui sont en pause après leur repas. Ce temps a peu à peu **évolué vers des ateliers "papote" en suivant le besoin des jeunes présents**. Comme expliqué précédemment le public jeune du territoire et du collège est particulièrement fragile et les jeunes ont non seulement besoin d'être écoutés mais aussi entendus. Les problématiques qui ressortent sont souvent assez lourdes. Les ateliers papote ont permis de soulever et résoudre différentes problématiques. L'animatrice, **en lien à la fois avec la vie scolaire et l'infirmier** fait remonter les difficultés confiées par les jeunes ou les accompagne à parler eux-mêmes. Cet accompagnement vient souvent suppléer le travail des surveillants car, **étant extérieurs au collège les échanges sont ainsi différents**.

232 participations  
30 séances  
8 jeunes/atelier en moyenne

24 jeunes  
6 séances  
30 participations

## Les mercredis

Le collège nous a également sollicité sur des temps d'animation le mercredi. En effet, les internes restant au collège, le temps passé leur semble long et l'idée était de proposer des activités variées à ces jeunes, leur permettant aussi de sortir du collège. Accompagnés par 2 AED les jeunes viennent à raison d'1 fois par mois au local jeune; l'idée est aussi de **favoriser la mixité des publics** puisque **les activités proposées aux internes sont aussi des activités sur le papier de communication d'AGORA.**

Entre janvier et juin 2023 les activités du mercredi se sont limitées à des activités au local jeune: pâtisserie, jeux de société, Olympiades, plastique fou, blind est... Les sorties n'ont pas pu être réalisées car elles ont été annulées par le collège (pour cause de grève). Les activités quant à elles ont effectivement permis la mixité des publics.

Entre septembre et décembre 2023 nous voyons les internes 2 mercredis par mois. Un mercredi pour faire des activités comme l'année passée, principalement au local jeune. Un second mercredi dans le mois pour faire une **activité sportive au gymnase.** Ces deux activités ne sont pas strictement réservées aux internes du collège mais bien **ouvertes à tous.** L'activité sportive du mercredi a été complexe à mettre en place, pour cause le partage du gymnase avec les professeur(e)s de sport du collège et du lycée. Cependant, les internes qui ne pratiquent pas le sport car ils craignent la compétition ont tout de même **plaisir à en pratiquer en loisirs,** sans aucune pression.





1 atelier en 2023, 1 atelier à venir en 2024  
10 jeunes sur le 1er atelier



## Fruit d'un travail partenarial

Le CAVL AGORA soutient également la bibliothèque concernant ses actions en direction du public adolescent. C'est ainsi qu'est né l'idée d'un projet autour de la culture Manga, que ce public affectionne tout particulièrement. Le double objectif était de proposer une activité dessin tout en permettant aux jeunes d'entrer et de s'appropriier l'espace Bibliothèque. Si nous avons dû délocaliser le 1er atelier au collège pour des raisons d'organisation, le second a bien eu lieu dans la bibliothèque (en janvier 2024).

## Le dessin, source de développement de ses compétences psycho-sociales

Les deux ateliers réalisés (l'un en 2023, l'autre début 2024) ont mis en valeur une **surprenante capacité de concentration** de nos jeunes. Et, à travers ce simple atelier leur ont permis de se révéler. Il est parfois **difficile pour eux de s'exprimer par des mots** mais **l'éducation artistique a développé chez eux une forme d'expression**. D'ailleurs certaines jeunes filles ont fait le choix d'un style graphique un peu différent du reste du groupe.

Cet atelier a aussi favorisé la **confiance en soi**, en offrant à ces jeunes, souvent en rupture scolaire et sociale, une activité dans laquelle **ils étaient en réussite**. Cela peut d'autant plus surprendre qu'il s'agit d'une activité qui demande de la **capacité d'observation** et donc de concentration. Les jeunes en ont fait largement preuve collectivement ce qui a contribué à leur réussite individuelle.

Leur attachement à cet atelier s'est également vu lorsque l'un des jeunes avait amené sa propre mallette de dessin.



## Mixité des publics

Notons que sur le second atelier les jeunes présents n'étaient pas que les internes du collège. Il y avait aussi des jeunes de l'IME de Grand-Bourg. La rencontre entre ces publics a été apaisée par la **présence et la bienveillance des animateurs et de l'intervenant**, ainsi que par **l'envie des jeunes d'apprendre à dessiner du Manga**. Il a cependant fallu ruser car les jeunes étaient assez nombreux pour l'espace, ainsi nous avons fait 2 ateliers tournants. Les jeunes sont donc descendus au local où des lycéens étaient déjà présents.

220 participations  
14 ateliers  
15 jeunes en moyenne par  
atelier



### Un partenariat qui s'est développé

Avant l'arrivée de la nouvelle direction au lycée nous ne pouvions y intervenir. Depuis 2018 nous y entrons petit à petit et depuis 2021 nous y faisons des **ateliers réguliers et ponctuels**. A l'écoute des besoins des lycéens nous tentons de mettre en place des **temps et espaces d'animation mais aussi de réflexion**. En effet, les plus grands ados, sont dans la recherche d'eux-mêmes et moins d'activité de loisirs. C'est ainsi que les ateliers papote, que nous faisons au collège, ont été proposés au lycée.

Pour preuve de cette **confiance réciproque avec le lycée**, le projet Égalité dans la diversité où l'organisation ainsi que la coordination sur place nous ont été confiées malgré l'absence du CPE. Les élèves croisés dans les couloirs, nous connaissent largement et nous saluent poliment ; certains mêmes s'arrêtent donner quelques nouvelles. Au début de notre entrée dans le lycée nous découvrons souvent de nouvelles têtes, aujourd'hui l'ouverture des portes du lycée à AGORA, le place comme personne morale reconnue par les élèves et le personnel.

### Les ateliers papote

Proposés en soirée auprès des internes ils ont pour vocation de permettre un espace de parole bienveillant et sécurisant pour celles et ceux qui en ont besoin. Contrairement à la légèreté du titre, ils ont bien souvent une connotation lourde de sens avec des problématiques telles que le **viol, la prostitution, les violences intrafamiliales**.

Les jeunes rencontrés sont issus de milieux sociaux extrêmement défavorisés. Le lycée Delphine Gay accueille également des jeunes en difficulté scolaire profonde et qui pour certains **rejetent le système scolaire**. Loin de nous l'idée de pouvoir apporter un soutien psychologique individuel, les ateliers papotent permettent surtout d'évoquer avec les jeunes leur vie commune au lycée, ainsi que de **s'inscrire dans un collectif au travers de sa trajectoire personnelle**.

### Les lycéens viennent car ils nous connaissent

Chaque année à la reprise des ateliers papote nous notons une **augmentation du nombre de lycéens qui viennent au local**. L'animatrice étant identifiée comme présente au local jeune les mercredis après-midi les lycéens font le déplacement même sous la pluie. Plusieurs ont dit aussi apprécier venir au local jeune pour **"sortir du lycée"** qui peut leur paraître parfois comme un lieu associé à leurs difficultés scolaires et mal-être. A l'inverse ils décrivent **AGORA comme un lieu refuge**.



69 lycéens  
 Âgés de 15 à 18 ans  
 24h d'ateliers  
 5 intervenants extérieurs +  
 AGORA



## Contexte

Ce projet lancé en 2021 devient un rendez-vous régulier avec les élèves du lycée. En effet, il permet d'aborder les questions du vivre ensemble chaque année auprès du public lycéen et entouré de professionnels intervenants sur le territoire dans des thématiques sensibles:

- Cyberviolences (Maison des ados)
- Stéréotypes de genre (Entraid'Sida)
- Estime de soi (ARS - Plan santé +23)
- Violences sous toutes ses formes (Accueil relais mairie et AGORA)

Un atelier de petits reporters a également permis à chacun de s'exprimer et de laisser une trace de ces 2 journées qui ont permis de sensibiliser 4 classes en tout.

## Un projet collaboratif

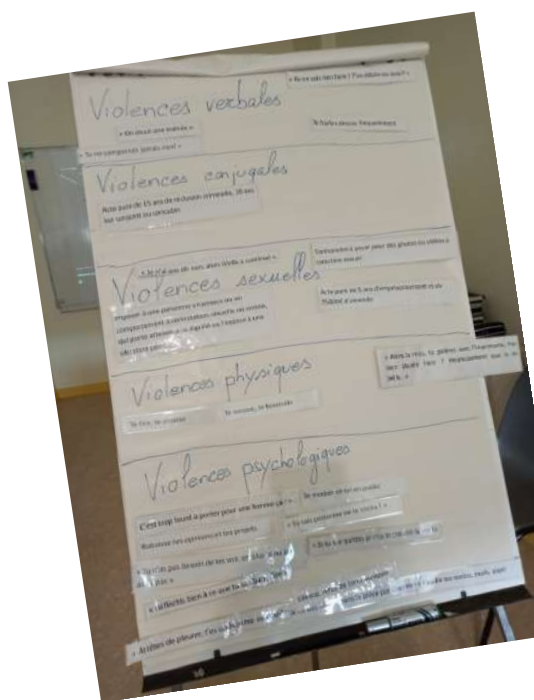
Au-delà de l'élaboration par différents partenaires nommés au-dessus ce projet est aussi travaillé sur la méthode. Chaque élève doit y prendre sa place, pouvoir s'exprimer et faire part de ses questionnements. **L'objectif est d'atteindre le vivre ensemble au travers du comment on se perçoit, comment on perçoit l'autre dans sa singularité et comment lui et moi on vit ensemble dans un espace commun, avec des règles communes.**



## Des échos à des parcours individuels sensibles

Les élèves de Delphine Gay sont issus de milieux sociaux complexes et ont des parcours de vie difficiles. C'est dans ce cadre que les jeunes ont pu s'exprimer. Cela a eu pour effet de révéler certaines sensibilités et de refaire un lien à la fois avec l'infirmière scolaire, le psychologue scolaire ainsi que l'animatrice qui fait les ateliers papote pour AGORA au lycée. **C'est pour nous professionnels, un moyen de favoriser la parole et l'émergence de certaines problématiques, qui peuvent également nous dépasser tant elles sont intimes et sensibles.**

Nous avons donc joué un rôle de médiateur et permettons le relais vers soit les professionnels présents, soit le personnel du lycée compétent, soit d'autres professionnels extérieurs à la structure. C'est d'ailleurs l'atelier "Violences sous toutes ses formes" animé par le CAVL AGORA et la référente de l'accueil relais pour les violences conjugales qui a recueilli le plus de vote à la question "Quel atelier vous a le plus marqué?" avec **60%**. C'est également cet atelier que les élèves souhaitent le plus approfondir avec **72,3%** des votes.



## Quelques évaluations quantitatives



- 69 lycéens répartis en 4 classes (1ère CAP, 2nde BP métier, 1ère ASSP, 2nde ASSP)
- 88,1% des lycéens considèrent avoir complété leurs connaissances antérieures sur les sujets abordés
- 95,7% pensent que la méthode d'approche eétait adaptée
- 85,9% disent avoir été intéressés par les différents ateliers
- 79,7% se sentent bien, 14.% pensifs, 7,2% tristes, 2,9% en colère et 1,4% fatigués.

## L'atelier de Télémillevaches

Deux élèves par classe soit 8 élèves en tout (4 sur chaque journée) ont eu pour mission de capter, via un tournage documentaire, les instants forts et de mettre en avant le travail effectué sur ces 2 journées. Cela a permis de sensibiliser aussi les jeunes à l'image, comment est-elle médiatisée, reportée, montée...

Les apprentis reporters étaient les élèves délégués de chaque classe et si certains ont pu être déçus au départ de ne pas pouvoir participer aux ateliers en eux-mêmes ils se sont également rendus compte que leur mission était tout aussi sensible car ils avaient un regard global sur les échanges dans les différents ateliers. D'ailleurs 100% des jeunes déclarent vouloir refaire l'atelier proposé par Télémillevaches, ils sont tout autant à avoir vraiment eu le sentiment d'apprendre quelque chose et que cette journée ait eu du sens pour eux. Plusieurs ont d'ailleurs déclaré qu'une seule journée c'était trop court.



## En Conclusion

Beaucoup d'émotions, positives mais aussi négatives sont venues jalonner ces deux journées créées en partenariat avec le lycée ainsi que les différents intervenants sur les ateliers. Les jeunes rencontrés lors de ces ateliers ont pu se livrer dans un cadre sécurisant et si ces ateliers sont faits pour déconstruire les schèmes de pensée ils sont aussi un espace pour s'autoriser à dire.

Nous pouvons constater que le CAVL AGORA, par ces différentes interventions, reste un acteur connu et reconnu dans l'enceinte du lycée et que les jeunes comme les partenaires l'identifient comme un relai. Évidemment, ces ateliers permettent de soulever des problématiques tant collectives qu'individuelles et supposent que l'accompagnement ne s'arrête pas à du "one shot".



15 jeunes

Âgés de 13 à 19 ans

5 jours 4 nuits

130 à 160€ hors déduction  
CAF



### Préparation de séjour avec un groupe de jeunes

Cette année le CAVL Agora est parti dans les Landes, avec 15 jeunes tous issus de la communauté de communes, et une jeune qui venait de Brive, soit 11 filles et 4 garçons. En effet les prix très attractifs et le bouche-à-oreille ont permis de remplir ce séjour rapidement et sans communication large.

Nous étions sur le même camping que l'année précédente, les recherches d'hébergement devenant de plus en plus compliquées.

Ce séjour s'est construit avec certains jeunes du collège sur des mercredis mais aussi durant les pauses méridiennes au sein de leur établissement.

### Une épreuve au vivre ensemble

Notre groupe était hétérogène en termes d'âge (13 à 19 ans et une vraie dynamique s'est formée entre les jeunes et les animateurs et entres jeunes).

Les jeunes se sont chargés des menus et de la confection des repas. C'est eux même qui ont organisé les journées à l'intérieur et l'extérieur du camp en prenant en compte les différentes obligations. Cette année une problématique autour de l'argent de poche s'est imposée aux animatrices certains jeunes étant venus avec presque 200€, ce qui posera l'an prochain la question du « prix attractif » du séjour et de la valeur des choses.

Les activités variées proposées ainsi que la vie en collectivité ont favorisé l'interconnaissance.

Les jeunes étaient contents de pouvoir faire des activités qu'ils ne pratiquent pas chez eux comme la bouée tractée en plein milieu de l'océan et la journée dans un parc aquatique.



### Un bilan positif

Tous les soirs les jeunes étaient amenés à exprimer leur moment préféré et leur moment détesté de la journée. Puis, à la fin du séjour nous leur avons demandé de s'exprimer sur leur envie de repartir avec Agora. Les jeunes ont tous émis le souhait de revenir l'année prochaine, et pourquoi pas de refaire les mêmes activités. Le couchage sous tente leur pose encore questions, les jeunes n'étant pas friands de camping.

L'importance du travail de l'équipe d'animation s'est révélé important, les valeurs du CAVL Agora, devant être chaque année bien travaillées et comprises par tous.

7 jeunes  
14 ans moyenne d'âge  
1 match vu  
6 temps de préparation  
1 match à venir

## "Aller vers" les jeunes pour développer des projets

Remontons 1 an et demi avant 2023; l'animateur médiateur va régulièrement au stade faire du foot loisirs (proposé pour ceux qui souhaitent pratiquer sans enjeu de compétition). Il rencontre ainsi un groupe de jeunes motivé pour aller voir un match de foot professionnel. Ces jeunes montent en 2022 le projet en auto-finançant une partie. Ils ont ainsi pu aller voir Lyon-Lens, dans le stade lyonnais accompagnés de l'animateur sportif et d'un papa investi.

## Le temps fort dans le stade

Ces 7 jeunes sont revenus avec "des étoiles pleins les yeux" comme ils ont pu l'exprimer. Au-delà du match et de l'ambiance, ils sont restés sans voix face au spectacle qui a lieu avant l'entrée des joueurs. Voir un match en vrai a été source de cohésion de ce groupe. Ils appréhendent aussi la culture sportive, non plus comme pratiquant, mais comme spectateur supporter.



## Un rebondissement inattendu mais bienvenu

Les jeunes, forts de cette expérience, nous ont sollicité pour réitérer le projet. Cependant, il nous semblait important de les positionner encore plus comme acteurs de leur projet. C'est pourquoi nous les avons sollicités pour répondre à un appel à projet porté par la CAF, la MSA et la SDJES; cet appel à projet a pour ambition de demander aux jeunes de le rédiger mais aussi d'aller le défendre auprès de ces partenaires.

Bien que leur mobilisation ait pu être irrégulière, ils se sont motivés en interne pour rédiger puis défendre ce projet auprès des partenaires institutionnels.

Nous avons emmené 4 jeunes expliquer en quoi aller voir un match de foot leur apportait quelque chose collectivement.



## Des heures de préparation bénéfiques

Certains d'entre eux, plus à l'aise sur la rédaction du dossier n'étaient pas présents à l'oral. Les autres, plus à l'aise à l'oral ont défendu avec brio le projet. Malgré un stress évident, ils ont su convaincre le jury.

Cela n'est pas sans un travail de coulisse important. En effet, les jeunes ont besoin d'être rassurés et préparés. Ils ont tous avoué que cela leur a permis de grandir mais aussi de s'entraîner lorsqu'ils auront des oraux à passer (pour des diplômes ou un emploi). Ils ont su se répartir les tâches en fonction de leurs compétences individuelles et ont ainsi aussi développé leur capacité à faire en groupe. Nous avons d'ailleurs été agréablement surpris de leur capacité à prendre la parole de manière équilibrée lors de l'entretien avec les partenaires.

## Une mission transversale

La médiation c'est le fait de concilier différentes personnes sur un sujet commun. C'est une méthode qui permet de rassembler. Le médiateur sert d'intermédiaire pour rapprocher deux personnes. Le médiateur est un liant et crée ainsi du lien social. Il favorise l'échange dans un cadre sécurisant et ouvert.

Par cette définition nous voyons que nombre de nos actions rentrent dans ce cadre:

- les ateliers papote au collège et au lycée, qui révèlent les tensions, les questions de vivre ensemble ainsi que les questionnements de jeunes citoyens
- les ateliers sport qui abordent la relation à soi, à l'autre, à sa santé qui se font dans des espaces variés: stade, écoles, gymnase, AGORA, quartiers d'été
- les animations nomades, c'est-à-dire l'errance de l'animateur médiateur dans différents espaces de la ville de Bourgneuf
- les "fais ce qui te plaît" au local jeune qui permet les échanges et l'émergence de problématiques

34 Filles / 43 Garçons

30 séances

13 ans moyenne d'âge

4 participations en moyenne par séance

### Où a-t-elle lieu?

L'animateur se déplace vers les espaces où il repère des jeunes désœuvrés. Ainsi il va, dans différents lieux comme étant repérés par les jeunes:

- au stade
- au gymnase
- dans les quartiers
- en centre ville

### Quand a-t-elle lieu?

L'animateur effectue ce temps de médiation les mercredis après-midi principalement, sur le temps qui n'est pas déjà investi pour lui dans d'autres animations (écoles, clubs sportifs...)

## La médiation nomade, aller vers les jeunes

La médiation nomade nous amène à investir l'espace public pour aller vers les jeunes qui se regroupent dans des lieux comme le stade et le près de l'hôpital. Les jeunes se retrouvent régulièrement dans ces espaces car ce sont des lieux de loisirs de proximité. La médiation nomade permet la posture du "aller vers" les jeunes et s'inscrit donc dans l'ensemble des activités extérieures à AGORA. Les sujets abordés sont larges: activité, avenir scolaire, aide aux démarches administratives, recherche de stage et bien d'autres.

Par le biais de l'activité et de la discussion, nous nous apercevons d'une volonté de réaliser « des rêves » souvent difficile à réaliser et qui aurait tendance à démobiliser le groupe de jeunes. En effet, nous remarquons que les ratés peuvent être un frein à leur volonté de concrétiser leurs envies.

En 2023, il y a eu 30 rendez-vous les mercredis et cela a permis de développer un projet porté par un groupe de 7 jeunes et d'adapter la planification des activités de vacances à deux créneaux de multisport et un projet de sortie football.

En résumé, la médiation nomade a tout autant permis de renforcer le lien avec le groupe de jeunes que d'être un support de communication auprès des autres jeunes de la ville. Globalement, les jeunes apprécient l'écoute et l'échange avec les animateurs mais une fois le contact pris leur mobilisation reste davantage par le biais de certains réseaux sociaux comme What'sApp.



## La médiation en activité sportive

L'animateur médiateur étant aussi un animateur sportif l'approche des publics en est facilitée. D'autant plus qu'il est connu sur le territoire comme animateur sportif intervenant auprès des établissements scolaires et du club d'escalade ce qui lui confère aussi une vision globale sur les jeunes.

Trois espaces ont été analysés:

- > le stade
- > le gymnase
- > les écoles et établissements scolaires



4 Filles / 6 Garçons  
18 séances  
15 ans moyenne d'âge  
5 participations en moyenne par séance

## Le gymnase

L'activité phare, le futsal, nous a permis de rassembler des jeunes passionnés par cette activité. Celle-ci s'est maintenue jusqu'à la restriction d'utilisation du gymnase imposée par la mairie. Toutefois, nous avons essayé de palier à cette restriction en proposant des activités telles que le basket, le badminton et le hockey. Nous nous sommes adaptés à cette modification mais certains jeunes qui venaient essentiellement pour l'activité futsal ne viennent plus. La curiosité de l'intitulé "Multisport" fait, tout de même, participer quelques jeunes à l'activité mais cela reste moins un temps fort qu'avec du futsal d'autant plus que le public en demande futsal est quasiment exclusivement vu sur cette activité. Les jeunes actuellement présents apprécient de maintenir un lien de proximité avec l'animateur.

6 Filles / 8 Garçons  
22 séances  
13 ans moyenne d'âge  
12 participations en moyenne par séance

## Le stade

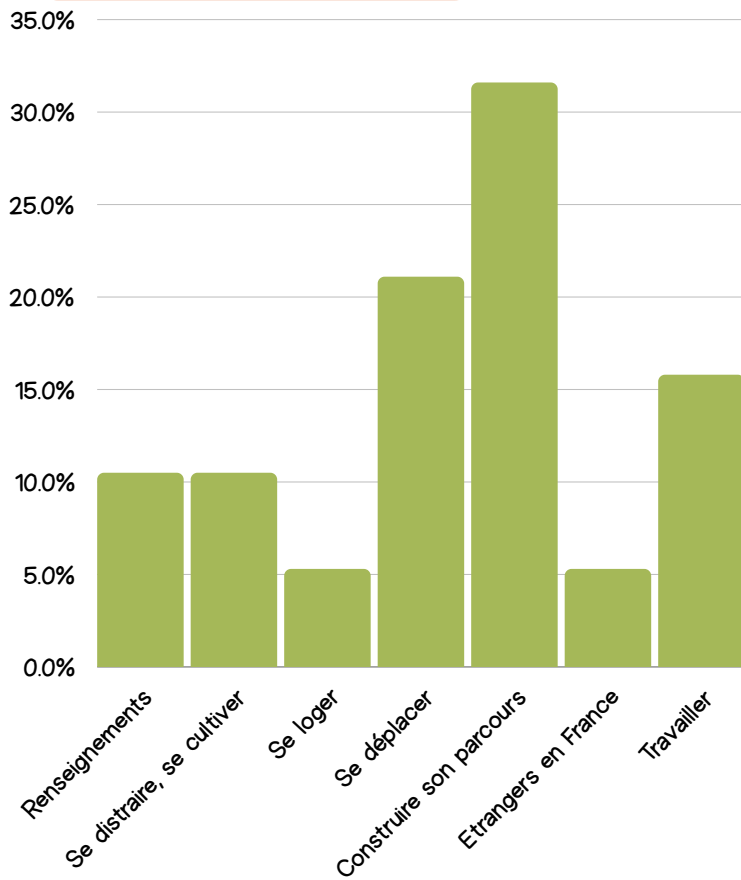
Les activités dans l'espace jeu enfants, à côté du stade, ont favorisé des moments de rencontre avec les parents et les enfants. Nous avons pu recueillir des informations pour aiguiller nos actions notamment la sortie sportive. Grâce à l'investissement des lieux, nous avons identifié un groupe de jeunes (pratiquant le football en club) qui cherchait des activités dites « exceptionnelles » pour changer du quotidien. De plus, nous avons pu maintenir des liens avec des jeunes adolescentes qui étaient en recherche de lieu de détente « entre copines ». Pour ces situations nous avons proposé des solutions d'accompagnement (suivi de projet) et pratique (découvert du local jeune).

## Écoles et collège

Les interventions dans les écoles et collège sont également un espace de médiation. D'ailleurs c'est auprès des collégiens que l'activité sport a révélé des situations difficiles au sein du collège et l'animateur a pu renvoyer ces situations vers l'infirmière ou encore la vie scolaire. Il a donc permis de faciliter la demande d'aide auprès de professionnels qui entourent le jeune.

Quant aux écoles, l'animateur sportif garde ainsi un lien avec les enfants plus jeunes ce qui facilite le passage vers le local jeune. L'animateur étant identifié comme animateur d'AGORA cela lui permet de diffuser également des informations concernant nos animations.

12 personnes accueillies en  
Individuel  
6 ateliers promo santé



## C'est quoi l'Information Jeunesse et la Promo santé?

L'Information Jeunesse a pour mission d'informer les jeunes sur tous les sujets en lien avec leurs démarches **d'accès à l'autonomie**. Il constitue pour les jeunes le premier niveau d'accès aux droits, aides, structures et dispositifs qui leur sont dédiés.

La promotion à la santé quant à elle, vient proposer des **actions de prévention** autour de la santé auprès des publics ados.

L'un et l'autre sont étroitement liés car nous avons pour vocation **d'accompagner le jeune dans sa globalité**. Si nous faisons des activités variées elles sont aussi souvent prétexte à **échanger avec les jeunes et à adapter nos actions en fonction des problématiques collectives qui ressortent**.

Ainsi, les ateliers effectués au local jeune, au collège ou au lycée ont tous pour vocation de permettre aux adolescents de se **construire en tant que citoyen**.

## Quelques actions phares de promo santé

Bien que l'un comme l'autre soient étroitement imbriqués et se font en filigrane de nos actions, nous pouvons relater quelques actions spécifiques à la promotion à la santé:

- un atelier autour de **l'addiction au tabac** (animé par l'ARS)
- des activités sports où sont évoquées la question du **sport santé** auprès du public ado
- des accompagnements sur la **santé sexuelle des jeunes**
- le projet "Égalité dans la diversité" avec l'atelier **d'Entraid'Sida** ainsi que celui de l'ARS autour de **l'estime de soi**

## Quels jeunes viennent chercher de l'info?

Deux profils de jeunes se dessinent. Tout d'abord le jeune qui vient au Local Jeune et **posera une question au détour d'une conversation** ce qui permet aux animateurs de l'orienter au mieux soit vers la mission locale, vers la Maison France Service ou en recherchant l'information avec lui.

Ou encore le jeune qui vient avec un parent pour une **demande spécifique**, souvent liée au permis de conduire. Soit nous pouvons accompagner directement le jeune soit nous leur donnons les références des personnes à contacter.

La majorité des jeunes qui nous sollicitent pour de l'information jeunesse ne le font pas sciemment. Ils viennent à AGORA car **ils nous connaissent sur le territoire et sont en confiance auprès de l'équipe d'animation**. Ils posent souvent une question innocente qui ensuite débouche sur une conversation englobant l'ensemble des problématiques rencontrées par le jeune.

### Une mission de veille partagée

Il est extrêmement difficile de quantifier la part d'information jeunesse faite par l'équipe tant elle est **multiforme**. Elle existe dans tout ce que nous faisons. Pour exemple, un atelier jeu peut se transformer en atelier "écrire une adresse sur une enveloppe" ou encore "m'informer sur comment je peux aller à Limoges". Les jeunes discutent autour des temps de jeux et se sont donc ces **temps qui sont propices à l'émergence de problématiques**.

L'avantage que l'information jeunesse se fasse de manière aussi informelle est la **capacité du groupe à répondre aussi aux questions individuelles**; ainsi l'apprentissage par le groupe de pairs est possible. Au travers de la concertation collective, chacun apportant ses connaissances, l'animateur étant aussi dans une posture différente l'information jeunesse se veut universelle.

L'ensemble de l'équipe d'animation est donc en mesure d'accompagner les démarches et/ou de relayer auprès des partenaires les profils des jeunes.

### Des accompagnements individuels

L'accompagnement peut se faire aussi de manière individualisée. C'est le cas lorsqu'une **problématique spécifique** survient, ou lorsque le jeune est envoyé par une structure.

En 2023, nous avons pour exemple le cas de S., élève du lycée, qui a eu des difficultés de logement. Étant étrangère, elle a dû **s'approprier un espace loin de sa famille**. Son décalage d'âge avec les autres de sa classe a également été difficile à gérer même si elle n'a que 3 ans de plus. En rupture sociale elle avait également **besoin de rencontrer des habitants et d'avoir accès à des sorties**.

L'accompagnement individuel **ne se fait pas derrière un bureau mais bien autour d'un café, thé ou chocolat chaud favorisant ainsi la discussion** pour que les jeunes puissent se sentir en confiance.

### Posture de l'animateur

Au collège ou au lycée sur les temps d'ateliers papote, au détour d'une activité ou d'une sortie, en séjour, ou de manière spontanée, **les jeunes se questionnent**. La posture de l'animateur est donc extrêmement importante, il doit **toujours être à l'écoute des échanges informels et en capacité d'aborder des sujets très divers et parfois intimes** pour accompagner les jeunes.

Cela implique aussi des échanges réguliers avec l'équipe afin que peu importe la personne qui prend la suite, le jeune puisse être accompagné.



30 jeunes touchés  
1 atelier au PPM  
116 participations aux  
ateliers pause méridienne

## Lien entre Promeneur du net et PPM

L'année 2023 a vu une nouvelle animatrice référente comme Promeneur du Net arriver à AGORA. Cette même animatrice était également en charge de l'accueil du Point Public Multimédia ce qui lui conférait une **vision globale de l'outil numérique** et d'accompagner aussi bien les jeunes que leurs parents voire grands-parents. En effet le promeneur du net a une veille générale et peut aussi être amené à faire des actions de parentalité. D'autre part, la gestion du Point Public Multimédia est aussi une **entrée pour certains publics** ainsi qu'une activité à part entière.

## Un atelier auprès des internes

Lors d'animations proposées auprès des internes du collège, l'animatrice Multimédia a pu **les accompagner dans l'utilisation d'outils numériques**. Si les jeunes sont très à l'aise avec un smartphone, ils sont plus en difficulté face à un ordinateur. L'objectif de cet atelier était aussi bien de leur **montrer l'utilité de l'outil ordinateur** (création de CV et lettres de motivation, recherche de stage...) que **d'aborder avec eux des questions d'écrans et de prévention des réseaux sociaux** dont ils sont particulièrement adeptes. Le Promeneur du net est au carrefour entre pratiques des jeunes mais aussi accompagnement de nouvelles pratiques. Le numérique reste un outil et comme tout outil son utilisation doit être tutorée. Bien que la place des parents soit primordiale **les jeunes sont souvent plus enclins à échanger avec d'autres adultes d'autant plus lorsqu'ils sont en difficulté**.

## Un accès qui reste principalement en présentiel

Une constante par rapport aux années passées concerne **les échanges avec les jeunes**. Très peu d'entre eux prennent contact via un réseau social **malgré la multiplicité des supports sur lesquels l'animatrice** était (Facebook, Instagram, TikTok, Snapchat). Les anciens animateurs avaient moins de profils différents et nous avons pensé que multiplier les réseaux, en particulier ceux sur lesquels sont les jeunes serait facilitant (les réseaux sociaux évoluent vite et il faut rapidement suivre cette évolution pour rester en contact avec le public visé).

Malgré cette adaptation, **les jeunes avec qui l'animatrice a pu être en contact ont eu leur premier contact en présentiel**, principalement au collège sur les ateliers de la pause méridienne ou encore lorsqu'ils venaient au local jeune.

## Harcèlement et réseaux sociaux

Notons que les réseaux sociaux sont de plus en plus un espace d'échange, avec des réseaux où les conversations ou photos envoyées sont éphémères le harcèlement y est facilité. Être promeneur du net aujourd'hui implique **un gros travail de prévention** mais aussi autour des phénomènes de groupe ce qui a pu être fait sur différents ateliers en particulier avec les collégiens. Sur le pôle famille un atelier a également été proposé aux parents sur l'utilisation du numérique.

## La relation aux jeunes et des jeunes en évolution

Si nos jeunes d'aujourd'hui sont à nouveau présents à AGORA c'est que notre **méthode d'animation a fortement évolué** avec le public. De jeunes en rupture sociale nous sommes passés à des jeunes en détresse sociale. Si ces mots sont forts c'est parce qu'ils recouvrent des problématiques lourdes et qui souvent prennent racine dans les foyers de ces jeunes; foyers qui ne sont, pour la grande majorité, pas accessibles (placement en famille d'accueil, internes, parents absents ou démissionnaires voire maltraitants). Ainsi, avoir aujourd'hui des jeunes porteurs de projet est un travail qui redouble d'attention, **car l'enjeu n'est plus simplement la vie de groupe** (s'organiser, communiquer, se mobiliser, faire consensus...) **mais aussi l'individu dans son parcours complexe**. Sachant qu'il est primordial de ramener le projet collectif au centre du groupe pour qu'il fonctionne, **il faut impérativement lever les freins individuels, en amont, pour aboutir, en aval, au projet collectif**.

La relation entre groupe de pairs tient autant à la capacité d'approche individuelle qu'à la méthode de rassemblement.

## L'accueil, centre névralgique au Pôle Jeunesse Citoyenneté

La question de l'accueil des jeunes est d'autant plus complexe, car il ne s'agit pas simplement de présenter ce que nous faisons ou pouvons faire avec lui mais bien de le cerner avec ses problématiques afin de ne **pas le noyer dans des informations qui pourraient lui sembler futiles**. Et pourtant, c'est aussi cette forme de **légèreté** que certains cherchent régulièrement à AGORA. Ils oscillent entre pouvoir lâcher dans cet espace des **questionnements lourds de sens** et "décompresser" via les activités proposées ou un temps de "craquage" (ils chantent, dansent, se coursent...bref vivent).

D'autre part l'accueil est multiforme puisqu'il peut se faire dans des espaces variés: en ville, lors d'animation avec des partenaires (par exemple avec l'ALSH intercommunal), à AGORA (que ce soit au Local Jeune ou au Bureau), dans les établissements scolaires, dans tout lieu où les jeunes sont présents et où nous pouvons les rencontrer.

## 2023, une année qui n'est pas en reste concernant les projets collectifs

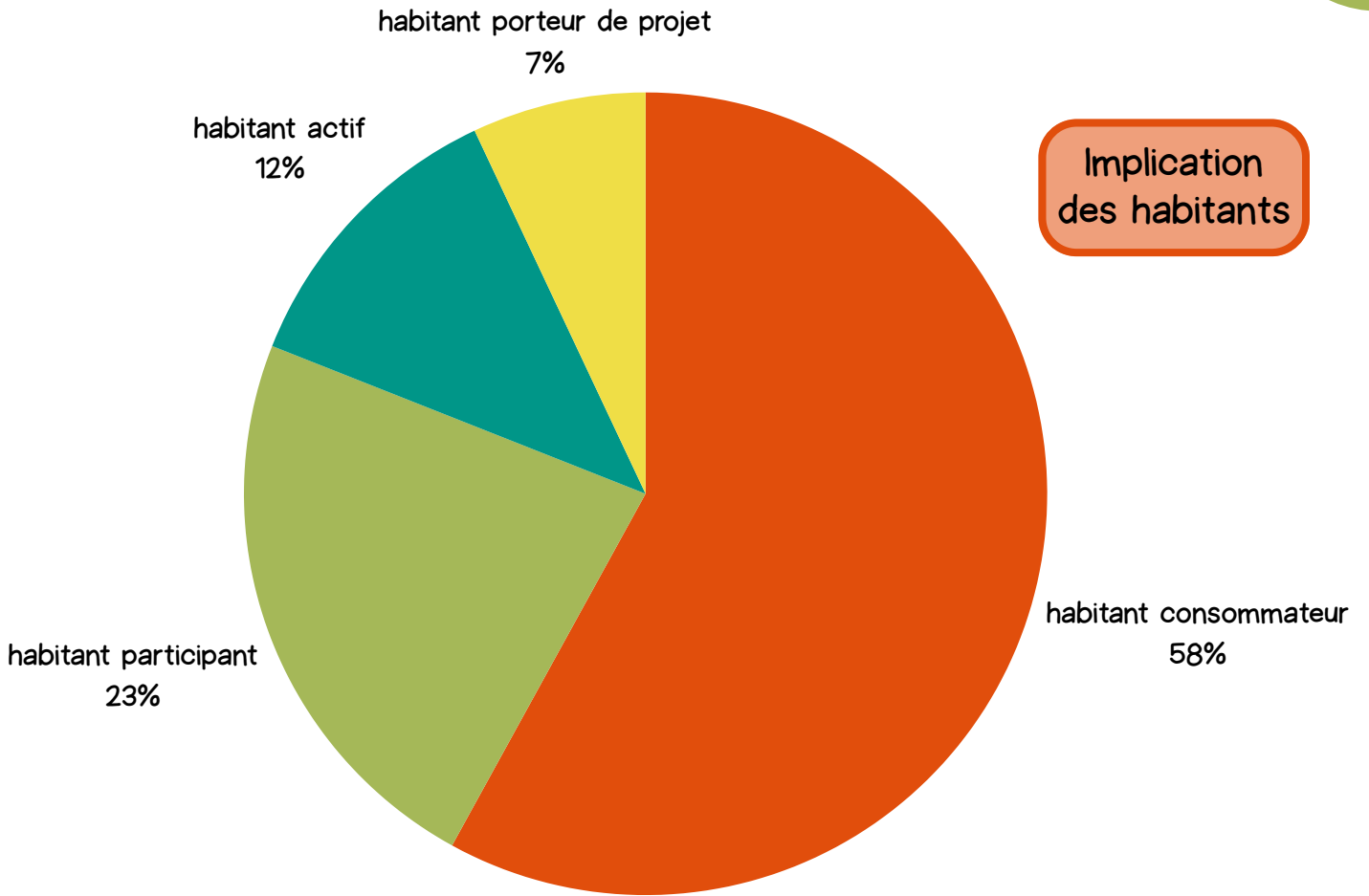
Malgré leurs difficultés individuelles et l'approche davantage individualisée qui en découle nous réaffirmons que le **Pôle Jeunesse Citoyenneté contribue au Vivre Ensemble**. En effet, si la méthode d'approche change l'objectif, lui, reste le même. Et pour preuve, c'est sur cette année 2023 que nous avons emmené des jeunes défendre un projet auprès de partenaires institutionnels. C'est aussi cette année 2023 que nous avons pu remobiliser quelques jeunes pour construire leur séjour. C'est encore cette année 2023 où nous avons eu un groupe danse qui a fait un film intitulé "Rugir le quotidien".

## Et 2024?

En 2024 le Pôle Jeunesse Citoyenneté va **maintenir l'existant** qui fonctionne: interventions au collège et au lycée, médiation nomade, intervention avec d'autres structures, ouverture du Local jeune de manière assez libre.

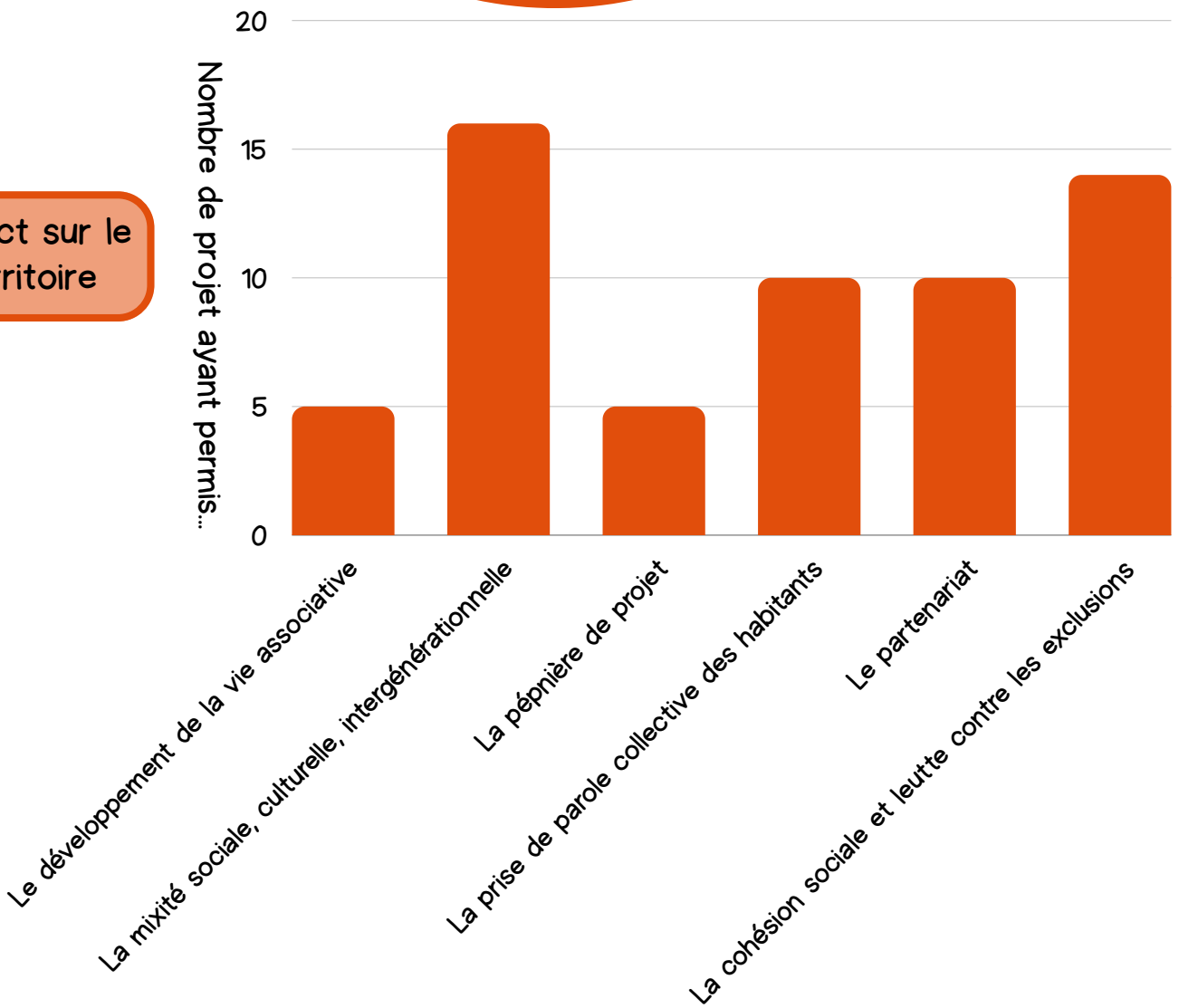
Il faudra également **continuer à être à l'affût des problématiques jeunesse qui à la fois se complexifient mais aussi s'intensifient** et viennent créer des **méthodes de travail différentes**, qu'il faudra peut-être repenser afin que l'ensemble de l'équipe, qui ne doit se substituer à un rôle de psychologue, assistante sociale ou éducateur, ne s'épuise pas et continue de se retrouver dans les valeurs de leur métier.

Enfin, le Pôle doit garder en tête les objectifs de Vivre ensemble et de facilitateur pour les jeunes **sans tomber dans de l'accompagnement trop individuel s'il n'est pas bénéfique au bien collectif**.



Implication des habitants

Impact sur le territoire

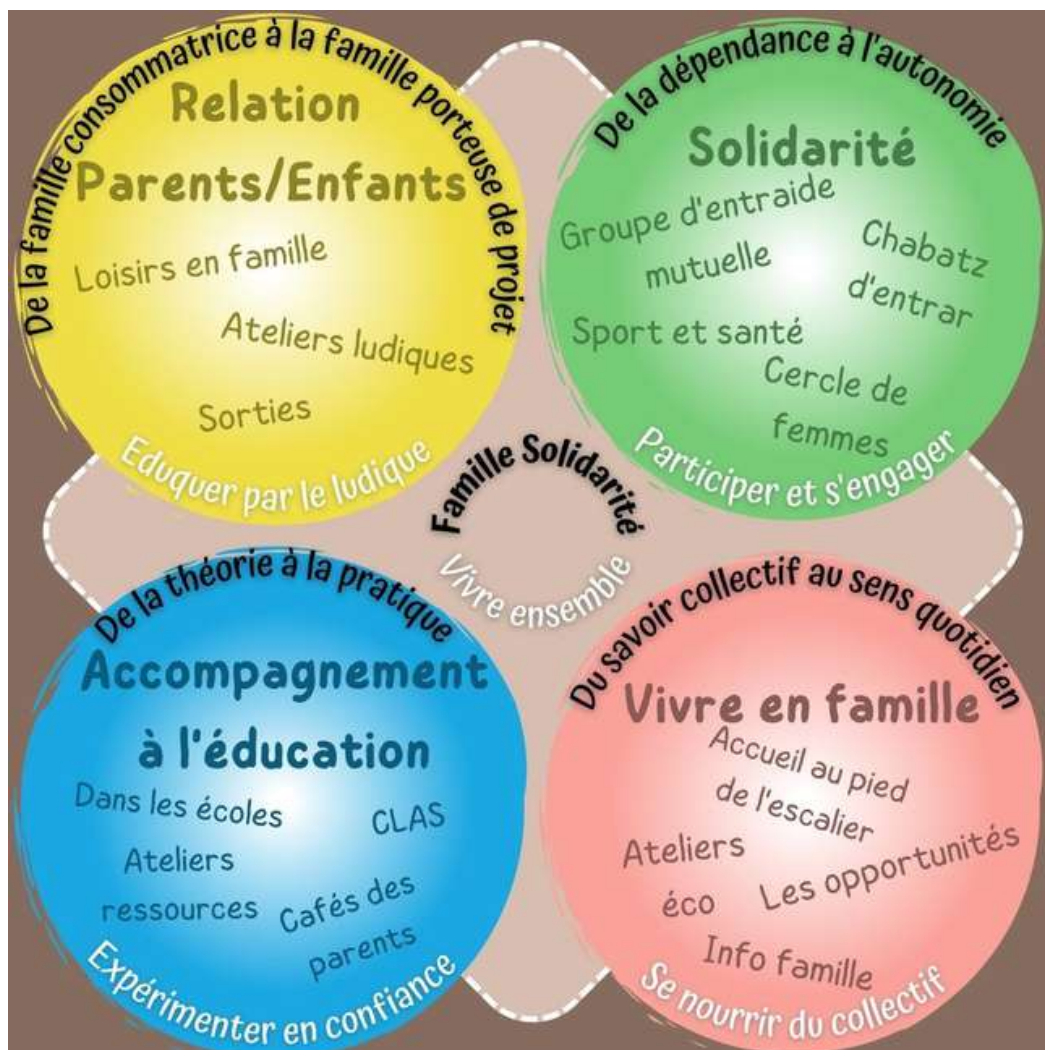


## Présentation du Pôle

Le Pôle Familles Solidarité favorise un accueil personnalisé et un accès aux ressources collectives. L'objectif est de faciliter la recherche d'une compréhension approfondie permettant d'harmoniser les rôles de parents, de citoyens et d'individus. En encourageant une réflexion ouverte et en favorisant le partage d'expériences, ce pôle aspire à accompagner les individus dans leur cheminement vers l'équilibre et le bien-être au sein de leurs multiples responsabilités.

Structuré selon quatre axes majeurs, le Pôle se concentre sur le vivre en famille, l'accompagnement à l'éducation, les relations parents-enfants, et la solidarité. Ces domaines thématiques définissent les orientations stratégiques du Pôle, soulignant son engagement à adresser de manière ciblée les aspects fondamentaux de la vie familiale, de l'éducation, des dynamiques parent-enfant, et à promouvoir la solidarité au sein du groupe.

Le soutien à la parentalité, l'accompagnement scolaire, les visites conviviales aux personnes âgées isolées, les initiatives axées sur le Sport et la Santé, des Cercles de femmes et le Groupe d'entraide mutuelle démontrent l'engagement du Pôle à répondre de manière holistique aux besoins variés de tous les habitants, en offrant un éventail de services qui contribuent à renforcer les liens sociaux, à promouvoir la santé, et à ainsi favoriser le bien-être général des individus.





## Adhésions au centre social

33 familles sont formellement adhérentes au Centre Social, démontrant un certain niveau d'engagement et d'implication dans les activités et services proposés.

42 % d'entre elles sont primo adhérentes en 2023. Ce fort pourcentage s'explique par la demande d'une adhésion famille pour l'inscription des enfants à l'accompagnement scolaire depuis la rentrée 2023.

## Impact sur la famille

Un peu plus d'une trentaine d'autres familles, est régulièrement impactée par les activités du Centre Social par le biais de l'adhésion d'au moins un de leurs membres. Cela démontre une portée plus large des initiatives du pôle sur le territoire.

## Composition familiale

- 71 % des familles sont considérées comme des familles « conventionnelles ».
- 4,5 % sont des familles monoparentales, soulignant la présence d'une proportion relativement réduite de foyers dirigées par un seul parent.
- 21 % des familles sont des familles recomposées, mettant en évidence une diversité au sein des structures familiales.
- 42 % des familles ont 3 enfants ou plus.
- 91% des familles sont issues de Bourgneuf et des communes voisines.

Ces chiffres fournissent une vue d'ensemble des caractéristiques démographiques des familles impliquées dans le Centre Social.

## Répartition par tranches d'âge

- 148 enfants sont impactés par les activités du pôle.
- 2% des enfants touchés sont des nourrissons, soulignant l'attention portée aux tout-petits au sein des initiatives du Centre Social (LAEP et Café des parents).
- 69% d'enfants de 3 et 11 ans mettent en évidence une participation significative de cette catégorie, 1 sur 4 est touché par l'accompagnement scolaire notamment.

Ces chiffres permettent d'identifier les différents groupes d'âge touchés par les programmes du Centre Social, ce qui peut orienter le développement d'activités spécifiques en fonction des besoins et des caractéristiques propres à chaque tranche d'âge. L'analyse suggère également une approche inclusive qui couvre l'ensemble du parcours de l'enfance à l'âge adulte.

10 rencontres  
124 participations  
15 familles



## Contextes et Objectifs

Les activités ludiques visent à renforcer les liens familiaux en créant des moments de plaisir et de complicité. L'objectif principal est d'encourager les familles à devenir actrices de leurs loisirs, à co-construire leurs découvertes, et à renforcer la confiance entre les membres de la famille.



## Résultats et chiffres en 2023

- 10 ateliers organisés avec une participation totale de 124 personnes, incluant 15 familles, 13 parents (12 femmes et 1 homme), 4 grands-parents, et 32 enfants.
- Les ateliers ludiques sont particulièrement populaires pendant les vacances scolaires, offrant aux familles une alternative attrayante à l'organisation d'activités à la maison.
- Des témoignages positifs mettent en avant l'impact de ces activités, comme celui d'une maman soulignant l'abondance d'opportunités offertes par les ateliers à Agora, ou le papa qui applaudit l'initiative du Vidéo Club des familles.
- Les ateliers thématiques tels que la cuisine, les loisirs créatifs, et le cinéma continuent de susciter un intérêt constant, attirant en moyenne 4 familles par atelier, avec une participation moyenne de 5 à 6 enfants.
- Des retours positifs des enseignantes soulignent l'impact éducatif des ateliers, avec une intégration réussie du vocabulaire appris dans les ateliers en classe, renforçant ainsi le lien entre l'apprentissage et le plaisir.



## Perspectives et témoignages

- Les activités restent des moments de joie partagés, permettant aux participants de faire la connaissance de nouvelles familles de passage.
- Les retours encourageants des familles et des enseignantes soulignent l'importance de maintenir ces initiatives dans le futur.
- Perspectives pour l'avenir :
  - Exploration de nouvelles thématiques pour diversifier les activités.
  - Renforcement de la promotion pour attirer davantage de familles.

En conclusion, ces activités ludiques ont réussi à créer un espace où le plaisir, l'apprentissage et la convivialité se rejoignent, contribuant ainsi à l'épanouissement des familles impliquées. Les résultats positifs encouragent à poursuivre et à développer ces initiatives pour renforcer les liens familiaux et favoriser l'apprentissage par le jeu.

« A Agora, il y a plein de choses à faire pendant les vacances alors moi, je suis la première à venir avec les filles parce que je n'ai pas la patience d'organiser ça chez moi (peinture gonflante, pâte auto durcissante, inviter les copains, etc ) », une maman

« C'est une super idée de faire découvrir ces films aux enfants. De vous félicite de l'initiative », un papa parlant du Vidéo Club des familles : Le Cirque de et avec Chaplin.



17 femmes/ 3 hommes  
1 partenariat



## Contexte

Le Café Littéraire du 8 Mars 2023, co-organisé à la bibliothèque municipale, a marqué une étape significative dans notre collaboration avec ce service de la Ville.

Sous le thème "Féminisme dans l'écriture : auteure ou autrice ?", illustrant un intérêt pour les discussions autour de la place des femmes dans la littérature.

## Les échanges

L'occasion pour les participants d'explorer et débattre de l'écriture inclusive, un sujet crucial dans le contexte actuel de la littérature.

Le point culminant de la rencontre a été le témoignage de Virginie Mayne et Sylvie Aubert autrices locale bien connues. Leurs partages d'expériences a offert un éclairage précieux sur les défis et les réussites des femmes dans le domaine de l'écriture. Cela a inspiré des discussions riches et a renforcé notre compréhension des enjeux auxquels sont confrontées les femmes dans le monde littéraire.

## Conclusion

Ces échanges ont attiré des participants qui ne fréquentent pas habituellement nos événements, contribuant ainsi à diversifier notre audience. Cela a également été une opportunité stratégique pour promouvoir nos équipes et nos actualités, renforçant ainsi notre position en tant qu'acteur culturel du territoire.

Suite au succès de cet événement, un temps fort similaire, centré autour du 8 mars et la journée internationale du droit des femmes, sera de nouveau au programme en 2024. Cela témoigne de notre engagement continu à sensibiliser et à célébrer la contribution des femmes dans le domaine littéraire et au-delà.

9 rencontres  
143 participants,  
dont 45 enfants et 98 adultes

## Participations et profils des participants

Au cours de l'année, 9 **accueils** ont été organisés, rassemblant un total de **143 participants**, dont **45 enfants** et **98 adultes**. Cette initiative a créé un espace propice à la libre expression, où les thèmes abordés sont souvent liés aux questionnements des familles.

## Fédération des familles et perspectives pour 2024

L'année 2023 a joué un rôle crucial dans la fédération des familles du samedi matin, avec une participation constante d'une dizaine de familles. Cela ouvre des perspectives prometteuses pour 2024. La présence d'intervenants qualifiés, tels qu'une enseignante et une maman avocate, a permis d'approfondir les discussions et de répondre à des questions spécifiques liées aux attentes de l'école et aux rapports entre élèves.

## Contexte

Les samedis matins à Agora sont particulièrement animés, avec la présence de nombreuses familles participant à divers ateliers tels que la danse, le théâtre, les ateliers de Rose, et la bibliothèque municipale. Dans l'optique de créer un espace de rencontre et d'échanges, nous avons mis en place une initiative consistant à organiser un accueil mensuel dans le hall, au pied de l'escalier. L'objectif est de familiariser les familles avec nos actions, de susciter leur intérêt pour y participer, et d'explorer de nouvelles pistes pour soutenir les initiatives individuelles.

## Thèmes abordés en 2023

En 2023, plusieurs thèmes récurrents ont émergé, tels que le harcèlement en milieu scolaire, l'accueil d'un nouvel enfant dans la famille, la gestion des émotions dans les fratries, le non-remplacement des enseignants en cas de maladie, l'usage des écrans à l'école, les enfants atypiques, les parcours de soins, les activités pendant les vacances, les braderies, l'entraide suite aux séismes en Turquie et au Maroc. Cette diversité de sujets démontre que le bien-être et l'intérêt des enfants, de tous les enfants, tant dans la famille qu'à l'école, est la préoccupation centrale des familles.

## Intervenants spécialisés comme valeur ajoutée

Les interventions des personnes compétentes sur des thématiques précises ont été particulièrement bénéfiques. La maman avocate a pu clarifier des questions légales souvent associées à des situations de harcèlement, soulignant ainsi la nécessité d'impliquer des intervenants qualifiés lors de ces accueils. Cela suggère que la présence régulière "d'experts" pourrait être une plus-value intéressante pour répondre aux besoins spécifiques des familles.

## Conclusion

Les accueils au pied de l'escalier ont renforcé les liens des familles et ont démontré leur utilité en tant qu'espace d'échanges. Pour 2024, nous envisageons d'approfondir ces rencontres en intégrant peut-être davantage d'intervenants spécialisés pour enrichir les discussions et apporter un soutien plus ciblé aux familles.



8 rencontres

63 participations

comprenant 40 enfants et 23 adultes  
8 familles différentes, dont 5 sont des familles régulières

### Orientation des familles

Parmi les trois nouvelles familles rencontrées en 2023, une a été accompagnée par un travailleur social, une a été orientée par l'animatrice du RAM itinérant, et une autre a été dirigée par la référente famille.

La première famille n'a pas pu continuer à participer en raison de troubles importants du comportement de l'enfant, nécessitant une attention constante. Les deux autres familles ont maintenu leur implication, bien que de manière variable.

### Fidélisation des familles

Parmi les familles régulières, une cohésion a émergé au fil des rencontres. Ces familles, connaissant bien les activités, commencent à s'impliquer davantage en réclamant des activités spécifiques, telles que les "conseils de famille". Cependant, il est à noter que les nouvelles familles ont du mal à s'intégrer complètement, rencontrant des difficultés à prendre part aux échanges ou à se livrer sur certaines difficultés rencontrées.

### Contexte

Les Cafés Discut' organisés tous les 2ème mercredis du mois accueillent les familles des 0/6 ans, avec des objectifs clés tels que conforter la relation parents/enfants, favoriser le développement des enfants, prévenir l'isolement social de certains parents, et prévenir certains troubles dans la relation parents/enfants.

### Les échanges

Les discussions ont couvert divers sujets, notamment les fêtes de fin d'année, l'organisation familiale, les ressources "petite enfance" de la Bibliothèque Municipale, des quizz et discussions sur les droits des femmes et des enfants, des jeux de rôle sur des thèmes familiaux, ainsi que des activités axées sur la découverte et le test de nouveaux jeux en famille.

### Perspectives 2024

En 2024, notre objectif sera de renforcer la fidélité des familles existantes tout en encourageant leur implication active. Il sera également crucial d'intégrer les nouvelles familles à cette dynamique en mettant en place des approches plus inclusives et en facilitant leur intégration dans la cohésion existante. Nous sommes déterminés à continuer d'offrir un espace chaleureux et stimulant pour les familles, favorisant le bien-être des enfants et le renforcement des liens familiaux.

2 rencontres  
26 participations  
7 familles différentes, dont 5 mamans et 2 papas et 8 enfants

### Contexte

Les espaces de rencontres et d'échanges du RAM itinérant "ABRACADARAM" auprès des familles accompagnant leurs jeunes enfants existent depuis 2021. En 2022, une décision avait été prise de concentrer les activités sur Saint Moreil, la commune accueillant le plus grand nombre de familles. 6 rencontres ont ainsi été co-organisées. En 2023, en raison de la refonte de l'itinéraire du RAM et des changements calendaires concernant Saint Moreil, seulement 2 'Cafés Discut' ont pu être réalisés.

### Participations et thématiques abordées

Les échanges ont été initiés avec Chemin de parents, orientant les discussions vers des thèmes pertinents. Les sujets abordés ont inclus l'harmonisation des temps de vie des jeunes parents, l'équilibre entre vie professionnelle et vie de famille, les astuces pour élever un enfant tout en limitant l'exposition aux écrans et à la malbouffe, ainsi que les premiers pas des enfants à l'école et l'école à la maison. Les changements pour l'enfant, les parents, et les relations interpersonnelles dans les écoles ont été particulièrement discutés.

### Préoccupations récurrentes des jeunes parents

Il a été observé que l'inquiétude des parents vis-à-vis de l'institution scolaire n'est pas spécifique à Saint Moreil, mais plutôt un sujet récurrent parmi les jeunes parents. Les discussions ont permis de mettre en lumière les préoccupations partagées et de créer un espace où les parents peuvent échanger des conseils et des expériences.

### Perspectives en l'avenir

Le changement de calendrier nous a contraint de suspendre les rencontres à St Moreil, cependant, nous restons à l'écoute des besoins repérés par l'animatrice du RAM et sommes prêts à intervenir hors les murs dès que nécessaire.

Janvier à Juillet: 15 enfants,  
14 familles, 61 séances

Octobre à Décembre: 22  
enfants, 19 familles dont 63%  
de nouvelles (augmentation  
46% de l'effectif) 30 séances

## Le CLAS à Agora, c'est quoi?

L'Accompagnement Scolaire (AS) est un dispositif dédié aux élèves des classes de CP, CE1 et CE2, visant à renforcer leurs compétences, favoriser la réussite éducative, et prévenir le décrochage scolaire.

### Objectifs :

1. Aider les enfants à acquérir méthode et autonomie, concilier devoirs et plaisir.
2. Élargir les centres d'intérêts et favoriser une ouverture culturelle.
3. Accompagner les parents dans le suivi de la scolarité des enfants.

## Activités et thématiques

- Projet "Les 5 Sens" (1er semestre 2023) : Sortie à l'IUT de Guéret, atelier nature, sensibilisation au développement durable, créations pour le jardin partagé en février et pot de fin d'année autour d'une lecture bruitée en juin. Au-delà du projet « des 5 sens » nous avons avant tout travaillé sur les compétences psycho sociales et à l'IUT, pour exemple, notre groupe s'est naturellement lié aux élèves venus d'une autre structure qu'ils ne connaissaient pas, et c'est notamment une élève à l'origine exclue par ses camarades qui a finalement été leader sur le projet de lecture bruitée.
- Projet "Jeux Olympiques" (2ème semestre 2023) : Découverte des drapeaux, exploration de la thématique olympique avec visite prévue au Pôle Nature à Guéret en 2024.



## Dynamique de groupe

- Le groupe 2022-2023 est peu nombreux mais cumule beaucoup de difficultés. Ce petit groupe de 15 élèves est l'un des plus difficiles que nous ayons eu à accompagner. Les enfants cumulent certes, difficultés de compréhension et difficultés sociales mais il faut reconnaître que certaines familles ne sont pas facilitatrices et manifestent un intérêt mesuré quant à la réussite de leurs enfants.
- Nous devons déployer beaucoup d'énergie pour les convaincre d'assister à une séance d'accompagnement scolaire et la présence de certains parents est plus problématique que constructive pour l'enfant et le reste du groupe.
- Le groupe 2023-2024 est plus nombreux mais diversifié.
- Quelques bons éléments impulsent une dynamique positive.
- Les familles sont davantage impliquées dans leur écoute et le partage de sujets d'éducation sur leurs enfants.



## Défis et difficultés

- Pour les enfants qui présentent des difficultés sociales les projets faits autour et sur le temps d'accompagnement scolaire sont primordiaux; il leur permet d'expérimenter par le jeu et la culture le rapport aux autres et d'apprendre à agir collectivement.
- Pour les enfants en difficulté scolaire une attention particulière est portée au temps de devoirs pour permettre à l'enfant à la fois de s'organiser méthodologiquement mais aussi de trouver des astuces cognitives pour l'aider dans son travail. Le temps de jeu et de culture apporte aussi à l'enfant un bien-être le mettant dans un cercle vertueux.
- L'énergie déployée pour convaincre certaines familles de participer aux séances est souvent peu récompensée.

## Collaboration avec les équipes enseignantes

- Nous sommes invités dans les écoles pour présenter de l'AS aux réunions de rentrée en septembre.
- Nous sollicitons les écoles pour des échanges réguliers avec les enseignantes sur les choix des élèves, atouts et difficultés.
- Nous faisons plusieurs réunions (septembre, février et juin) avec les enseignantes bien que nous les voyions directement au portail ou que nous échangions par mails avec elles.
- Collaboration prévue avec l'équipe enseignante de Martin Nadaud au projet artistique en 2024.



## Bénévolat

En 2023, l'ensemble de l'équipe salariée a pu compter sur l'appui, le soutien, le sérieux et le dynamisme de ses 4 bénévoles. Nous les en remercions.

### Zoom sur un temps fort projet JO 2023-2024

Dans le cadre du projet J.O. sur l'année 2023-2024 nous avons proposé aux enfants en temps sportif au gymnase. Il est important de noter que nombre des enfants que nous avons à l'accompagnement scolaire ne sont pas des enfants qui ont une activité sportive en parallèle (autre que dans le cadre de l'école).

A l'annonce de ce temps les enfants étaient ravis. Malheureusement plusieurs parents ont décliné l'invitation à ce temps déclarant ne pouvoir les emmener.

La séance s'est déroulée sur 2h comprenant des temps de pause ainsi qu'un temps de goûter. L'animateur sportif a proposé de faire du hockey ainsi que des jeux sportifs (type balle au prisonnier) jouant ainsi entre découverte et sports collectifs.

Les enfants ont à l'unanimité déclaré vouloir refaire ce type de séances car ça leur "a fait du bien". Ce temps est marqué par le sport, mais aussi par la concentration dont ils ont été capables (alors qu'elle est souvent difficile à trouver lors des devoirs) ainsi que des rires liés aux bons moments sportifs.

Le temps de goûter est toujours un temps extrêmement convivial. les enfants sont sollicités pour distribuer et se répartir gâteaux et boissons. Les parents sont arrivés sur ce temps et nous en avons profité pour faire l'évaluation commune. Ainsi l'ensemble des parents présents ont entendu le désir unanime des enfants de refaire ce type de séance.

Enfin, la mixité était également de la partie puisque un ado est venu compléter le groupe ainsi qu'une fille du groupe Multisport du mercredi matin.





## Rencontres 2023

- 2 rencontres générales en mars et en octobre.
- Rencontres plus ciblées avec certains acteurs pour travailler sur des thématiques particulières.

## Contexte du réseau

- Une quinzaine d'institutions participent, avec en moyenne 6 à 8 d'entre elles représentées à chaque rencontre.
- Objectifs :
  - Interconnaissance et vision globale des actions en faveur des familles sur le territoire.
  - Partage d'informations et d'expériences.
  - Échanges et réflexions sur les problématiques rencontrées avec mise en œuvre d'actions communes.

## Résultats en 2023

- Mise en place de nouvelles initiatives grâce au travail du réseau :
- Les braderies.
- Les cafés des parents au collège en collaboration avec la CPE.
- Le goûter des familles en collaboration avec l'ALSH.
- Le projet Petit Cabas avec l'animatrice de santé publique du CLS.

## Avantages du partenariat

- Le partenariat privilégié avec l'ensemble des membres du réseau permet :
  - D'orienter au mieux les familles en fonction de leurs besoins.
  - D'affiner les interventions au plus près des besoins de chacun.



## Projet à venir

- Intervention prévue en mars 2024 à l'école primaire de Masbaraud Mérignat.
- Nécessité de 2 rencontres avec l'équipe enseignante.
- 5 temps de travail entre septembre et décembre 2023 pour élaborer le déroulé et le contenu des séances.



## Contexte du réseau

- Un réseau des référentes familles pour enrichir les pratiques professionnelles au quotidien.
- Un réseau qui s'articule en deux espaces.

## Espace métier

- Objectifs :
  - Analyse de pistes de réflexion co-construites.
  - Méthodologie.
  - Formation.
- **3 rencontres** par an.

## Projet collectif 2023

- Le réseau a porté le projet d'intervention contre le harcèlement en milieu scolaire.
- Collaboration avec la Compagnie Attrape Sourire pour la pièce "Ludovic, la grosse vache, pue des pieds, et les autres".
- Plus de **80 personnes** (parents et enfants) de toute la Creuse ont participé à l'événement à la Quincaillerie Numérique.
- La prestation a interpellé et bouleversé les participants.
- Échange post-spectacle avec des référents de la DSDEN23, des experts de la Maison Protection des Familles de la Creuse (gendarmerie), et les artistes.



## Bénéfices du réseau

- Harmonisation des pratiques sur les territoires.
- Renforcement de la capacité à répondre aux besoins des familles avec plus de poids.

## Espace Analyse de Pratiques

- Objectifs:
  - Création d'un espace dédié à l'analyse des pratiques professionnelles.
- Objectifs spécifiques :
  - Temps d'échanges.
  - Parole libérée.
  - Valorisation du pair à pair.
- Fréquence des Rencontres :
  - Organisation de **4 rencontres** par an.
- Déroulement des Rencontres :
  - Chaque rencontre est structurée pour favoriser :
    - La libre expression des participants.
    - La discussion ouverte sur les expériences et les défis rencontrés.
    - La valorisation des connaissances et des compétences entre pairs.
- Résultats:
  - Renforcement de la cohésion du réseau.
  - Amélioration des pratiques professionnelles grâce à la réflexion collective.
  - Valorisation du partage d'expérience entre collègues.
  - En 2023, l'Espace Analyse des Pratiques a contribué à une approche plus collaborative dans la gestion des situations difficiles.
  - Les retours des participants soulignent une meilleure compréhension des enjeux grâce à la diversité des perspectives partagées.



## Objectifs des cercles

- Assurer la liberté d'expression et confidentialité des propos.
- Garantir la bienveillance et le non-jugement.
- Favoriser un processus d'écoute active.
- Saisir les problématiques individuelles récurrentes pour rebondir dans le collectif.

## Contexte et origine

L'idée est de proposer un espace de parole libre, libérée pour les femmes de Bourgneuf et ses alentours. Les Cercles de Femmes ont été expérimentés en 2021, rencontrant immédiatement un vif succès.

## Participations en 2023

Cercle 1 :

- 9 Cercles organisés avec 90 participations.
- Les adhérentes, qui se connaissent bien, attendent avec impatience le rendez-vous mensuel.
- Le temps d'intériorisation et de partage permet d'alléger les soucis quotidiens, de digérer les nouvelles difficiles et de célébrer les succès, petits et grands.
- Les relations et les règles de confidentialité sont perçues comme "précieuses".

Cercle 2 :

- 8 Cercles avec 37 participations.
- La fréquentation initiale était timide, mais après le déplacement des séances en début de soirée, l'adhésion a augmenté.
- Les participantes, moins familières entre elles, présentent des profils plus diversifiés.
- Thèmes récurrents : solitude, maladie, violences intrafamiliales, paupérisation, et problèmes liés aux réseaux sociaux.
- Invitations de participantes du premier cercle pour apporter joie et solidarité

## Témoignages

- *"J'ai trop attendu avant d'accepter de venir. Je ne savais pas à quoi m'attendre et j'avais honte. J'allais de plus en plus mal, car j'avais l'impression de devenir une charge. Je suis tellement heureuse d'avoir réussi à venir."*
- *"Je participe à d'autres groupes de parole où je peux parler de la situation de mon mari. Mais dans celui-là, la tisane est bonne et on rigole. Mon mari trouve ça bizarre, il dit que ça me dévergonde, rires."*

## Perspectives d'avenir

**Élargissement de la Participation :**  
Continuer à ajuster les horaires des Cercles pour maximiser la participation, en tenant compte des retours d'expérience, pour assurer un accès facile à toutes les intéressées.  
Les Cercles de Femmes, en tant qu'espace sécurisé et bienveillant, continueront à jouer en 2024 un rôle crucial dans l'autonomisation des femmes, favorisant le partage, l'écoute et la solidarité.

## Conclusion

Les chiffres de participation en 2023 témoignent de l'impact significatif de ces cercles dans la vie des femmes, créant un collectif solide où la confiance et la solidarité s'épanouissent. Le premier témoignage soulignant la résilience d'une participante reflète le pouvoir de ces rencontres dans la lutte contre l'isolement et la détresse. De même, l'intégration d'invitées du premier cercle dans le second renforce l'idée d'une solidarité intergénérationnelle et multidimensionnelle.

12 rencontres  
52 participations  
30 familles présentes au  
Goûter des Familles.  
Moyenne de 4,5 personnes  
par café

## Des lieux, des partenaires

- Lieux: Agora, l'école Martin Nadaud, le collège et ALSH.
- Partenariats : CIDFF, CLS, équipe de direction du collège, CPE, ALSH.

## Thématiques principales

Articulation des temps de vie des parents, opportunités de travail dans le secteur du numérique, figures féministes, lieux relais en Creuse pour les femmes victimes de violences, écrans et enfants, droits et devoirs en cas de harcèlement, vie d'un enfant au CP, expérience de la 6e au collège, prévention pour Octobre Rose.

## Objectifs des rencontres

- Valoriser les compétences parentales pour renforcer la confiance.
- Favoriser l'expression des parents et le partage d'expériences.
- Approfondir les questionnements liés à la parentalité.
- Fournir des éléments pour nourrir et affirmer la position des parents.

## Perspectives pour 2024

- Renouvellement du Goûter des Familles : L'expérience positive incite à renouveler l'événement en 2024, rassemblant les familles des enfants scolarisés à Bourganeuf.
- Diversification: Continuer à aborder une diversité de thèmes lors des Cafés des Parents pour répondre aux besoins variés des familles.
- Mobilisation et Sensibilisation : Renforcer les efforts de mobilisation pour augmenter la participation et sensibiliser davantage de familles aux opportunités offertes par ces rencontres.

## Goûters des familles à l'école Martin nadaud

- Partenariat : ALSH.
- Expérience Positive : Réunissant une trentaine de familles dans le hall de l'école, l'événement a été une expérience festive avant les vacances de fin d'année.

## En Conclusion

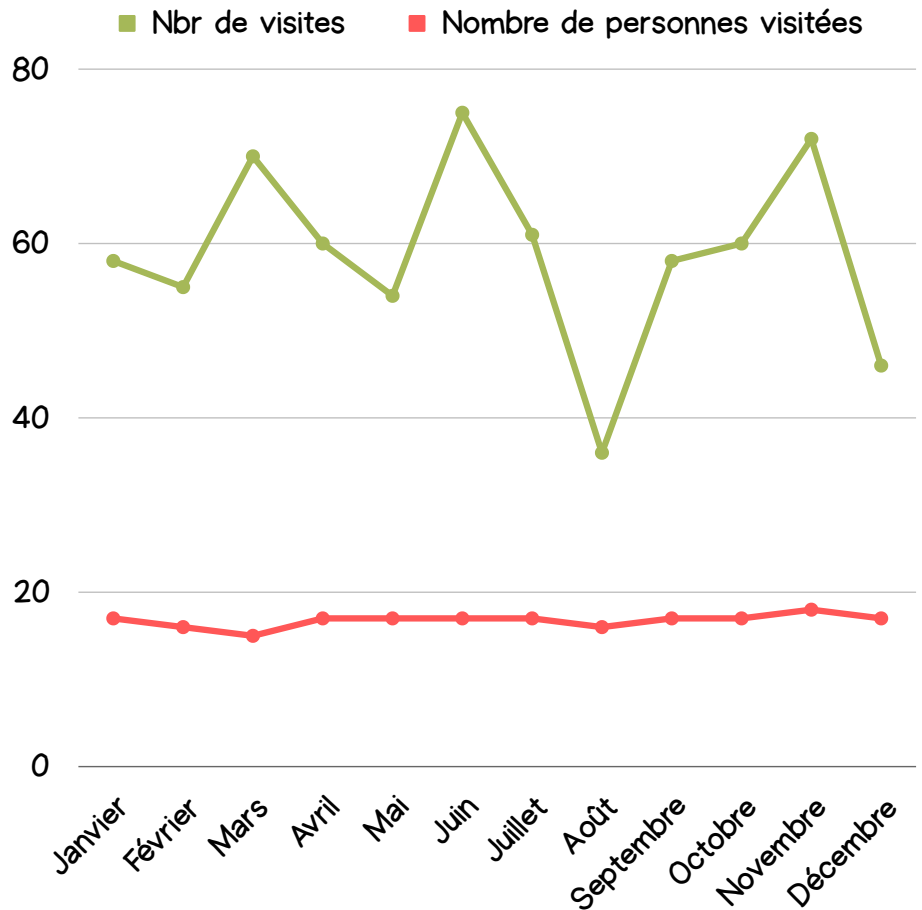
- Ces espaces de rencontres parentales ont réussi à créer des liens significatifs et à aborder des sujets pertinents pour les familles.
- Les retours positifs concernant la diversification des rendez vous 2023 montrent que ces espaces continueront à jouer un rôle important dans le soutien et le renforcement des compétences parentales en 2024.



19 personnes âgées  
5 bénévoles et 1 salariée  
824 h 15 de visite  
675 visites dans l'année

## Vieillir sans rupture sociale

Le projet Chabatz d'entrar existe depuis 2016 et a déjà permis à 65 personnes âgées de recevoir des visites de convivialité. Ce projet consiste à mettre en lien un bénévole et une personne âgée isolée afin de rompre l'isolement de cette personne. Le bénévole vient pour passer du temps (discuter, se promener, faire une lecture, jouer aux cartes) et non pour se substituer aux professionnels du territoire (aides ménagères, infirmières, assistantes sociales...).



## Des sorties compliquées

Courant 2017 nous avons mis en place des sorties (3 dans l'année) à la demande des personnes âgées visitées. En effet, elles disaient avoir envie de rencontrer les autres et étaient aussi désireuses de moments de partage collectifs. Malheureusement au moment du COVID beaucoup se sont renfermées et depuis les sorties sont sources d'angoisses ou sont devenues impossibles (difficulté de déplacement, problème de santé).

Nous avons cependant pu les amener à la rétro BOOM organisée à AGORA pour un moment intergénérationnel où les personnes âgées ont pu recoller avec des chansons de leur jeunesse. Nous n'avons eu que 3 dames mais qui étaient ravies de passer ce moment en compagnie de nouvelles têtes. D'autres personnes étaient motivées pour venir mais se sont désistées au dernier moment. Nous pensons qu'une sortie par an est peut-être suffisante, à voir si d'ici quelques années un regain, peut-être dû à de nouvelles entrées de personnes permettrait de revenir à un nombre plus important de sorties.

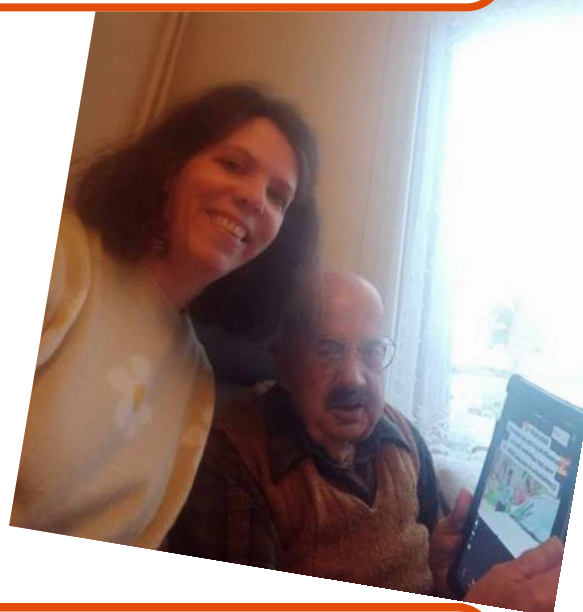
### Un projet qui repose sur l'engagement bénévole

Ce projet repose sur l'engagement bénévole qui est très important. En effet, ce projet demande à la fois un engagement régulier et dans le temps: **c'est donc un marathon pour nos bénévoles!** Même s'ils se font rares 2 bénévoles arrivées en 2022 poursuivent toujours les visites en 2023 et sont investies au sein de l'équipe. **Cependant pour soutenir cette équipe et laisser le moins possible de personnes âgées de côté une salariée effectue des visites** (soit 68% des visites sur l'année). Son poste bien que difficile à financer reste donc essentiel pour répondre à la demande des personnes souhaitant recevoir des visites.

Cependant c'est bien cette relation bénévole/personne âgée qui est bénéfique à la personne visitée car elle tient justement à **la qualité de la relation entretenue** au lieu de tenir à un échange monétaire et à une relation employeur/employé.

### Les visites, un contact humain primordial dans l'équilibre des personnes âgées isolées

Les visites de convivialité mettent bien en lumière que **les personnes âgées ne sont pas seulement des personnes qui ont besoin d'assistance au niveau de leur santé** mais qui ont surtout besoin, y compris pour rester le plus longtemps possible à leur domicile, de **contacts réguliers et dénués de charges professionnelles** (faire le ménage, les courses, des papiers, prendre des médicaments...). Le bénévole vient pour passer du temps, et non pour "faire" des tâches ; cela crée une relation efficace qui confère au bénévole une place presque amicale.



### Mobilisation 23, un travail partenarial

Pour rappel, la mobilisation 23 est une instance de réflexion afin que les différents acteurs qui y siègent puissent se mettre en lien et mener une réflexion sur comment rompre l'isolement des personnes âgées isolées.

En 2023, elle a connu **deux réunions phares avec une trentaine de partenaires différents** à chaque fois dont le Conseil Départemental, la MSA, Communauté 360, SSIAD, CDCA, AG2R La Mondiale, Générations Mouvement, ALEFPA, ARS, Domocreuse structures associatives du territoire (UDAF, La Palette, Ordre de malte, Petits frères des pauvres...).

La 1ère réunion avait pour objectif de poser ensemble des grands axes de réflexion. La seconde de sélectionner quelques axes de réflexion et sous forme de table tournante de laisser se dégager des éléments plus concrets. Ainsi trois thématiques sont ressorties: **la sensibilisation des élus, la mobilité vue sous l'angle des actions itinérantes et du transport des personnes âgées, le soutien aux bénévoles.**



## Contexte

Dans la dynamique du CAVL Agora, chaque initiative est une occasion de **tisser des liens** et de renforcer **le sentiment d'appartenance**. Si les familles représentent le noyau fondamental du pôle, le groupe d'entraide mutuelle Chez Nous incarne quant à lui l'essence même de la solidarité et du soutien entre pairs. Face à ces deux piliers, nous avons conçu des activités qui, tout en répondant aux besoins spécifiques de chaque groupe, visent à favoriser une collaboration et un partage enrichissant. Ce chapitre se propose d'explorer ces initiatives innovantes, où les familles et les membres du groupe d'entraide mutuelle sont invités à échanger, à apprendre ensemble et à s'épanouir dans un environnement bienveillant et inclusif.

## Vidéoclub

Les adhérents de Chez Nous sont habitués depuis quelques années à partager des expériences cinématographiques et l'idée de l'ouvrir aux familles s'est imposée en 2023. Une expérience autour du burlesque et Charlie Chaplin a eu lieu lors des vacances de février et a réuni 2 familles dont 5 enfants, et 4 adhérents de Chez Nous.

L'expérience a été riche et les fous rires des enfants ont permis aux adultes de passer un beau moment de partage.

Nul doute que nous réitérerons l'expérience en 2024 !



10 femmes / 1 homme  
3 ateliers d'écriture  
1 représentation du  
spectacle nomade créé par  
la troupe, intégrant les écrits  
des participants  
43 fréquentations sur les 4  
temps proposés

## Contexte

- Avec pour fil rouge l'émancipation des femmes; ces ateliers sont financés par l'État par l'intermédiaire de la Délégation aux droits des femmes et à l'égalité.
- L'art de l'écriture et du théâtre sont deux formes d'expression profondément humaines, capables de captiver, de toucher et de transformer un public. Le projet d'atelier d'écriture proposé vise à fusionner ces deux disciplines en invitant les participants à rédiger des textes originaux qui seront ensuite mis en scène par la compagnie théâtrale professionnelle. Cette collaboration offre une opportunité unique de donner vie aux mots, de les voir prendre forme et de partager les histoires et les émotions qu'ils véhiculent avec un public plus large.

## Objectifs du projet

**Développer les compétences d'écriture** : Fournir aux participants les outils et les techniques nécessaires pour exprimer leurs idées et leurs sentiments à travers l'écriture.

**Explorer la créativité** : Encourager l'imagination et la créativité en proposant des exercices d'écriture variés et stimulants.

**Collaboration artistique** : Favoriser la collaboration et l'échange entre les participants et les membres de la compagnie théâtrale pour enrichir et affiner les textes.

**Mise en scène et interprétation** : Offrir aux participants l'opportunité de voir leurs écrits transformés en une performance théâtrale, tout en collaborant avec des professionnels du milieu.

## Conclusion

Ce projet d'atelier d'écriture représente une véritable aventure artistique, où l'écriture devient le point de départ d'une création collective. En unissant les talents et les visions des participants et de la compagnie théâtrale, nous aspirons à offrir au public une expérience unique, riche en émotions et en découvertes.

Au-delà de la représentation finale, c'est le processus de création, d'échanges et de collaboration qui a fait de cet atelier une expérience inoubliable pour tous les participants.



2 familles

(3 adultes 2 enfants et 1 ado)

7 adhérents "chez nous"

## Contexte

L'année 2022 a été marquée par une sortie intitulée "Bien-être et Nature", qui a rencontré un vif succès auprès des adhérents et des familles. Cette escapade, alliant découverte de la nature, moments de détente, et activités sportives douces a suscité un engouement tel que la demande pour une nouvelle édition s'est rapidement manifestée. Face à l'enthousiasme, nous avons réitéré cette expérience enrichissante, tout en envisageant des nouveautés pour rendre l'édition 2023 encore plus mémorable.

## Bien-être

Comme en écho à 2022, la journée débute par une séance de réveil musculaire face au panorama stimulant du camping de Chatelus. Ce moment de partage a contribué à créer une atmosphère apaisante, favorisant le bien-être physique et mental des participants. La météo fraîche et humide de la journée ne nous a pas permis d'assurer l'activité prévue autour de l'aquaphobie.

## Le Pique-Nique

Le temps du repas partagé crée toujours une atmosphère chaleureuse et détendue, propice aux échanges spontanés et authentiques. Il offre un cadre informel où chacun se sent à l'aise pour partager des anecdotes, des expériences et des opinions.

## Découverte

Les participants apprécient les activités de découverte de la nature, la balade en plein air et les moments calmes, presque contemplatifs.

## Renforcement des liens

La sortie est aussi l'occasion de renforcer les liens au sein du groupe, de partager des moments conviviaux et de créer des souvenirs communs.





4 ateliers  
17 participations

## Contexte

Les ateliers écos, qui englobent des thématiques économiques et écologiques, sont des initiatives qui visent à sensibiliser, éduquer et inspirer les participants à adopter des pratiques plus durables et responsables dans leur quotidien. Il s'agit d'ateliers avant tout ludiques dont chaque participant peut reproduire facilement l'atelier à la maison.

## Bar à Houmous

### Découverte culinaire et sensibilisation à l'équilibre alimentation

C'est l'opportunité de découvrir et d'apprécier cette spécialité culinaire tout en mettant en avant des ingrédients locaux et durables (radis, poireaux, betteraves) : cet atelier a permis d'échanger avec les participants sur leurs représentations concernant l'alimentation et d'évoquer les grandes familles d'aliments ainsi que l'équilibre alimentaire.



## Cuisine moléculaire

**Innovation et créativité** : La cuisine moléculaire est une forme d'art culinaire qui utilise des techniques scientifiques pour transformer les ingrédients et créer des expériences gastronomiques uniques.

**Éducation Scientifique** : Cet atelier est l'occasion d'explorer des concepts "scientifiques" de manière ludique et interactive, en combinant gastronomie et éducation.

## Fabrique de confiture de mots doux

**Expression Émotionnelle** : L'atelier de fabrication de mots doux est une invitation à exprimer ses sentiments et ses émotions à travers des mots et des messages bienveillants.

**Renforcement des Liens** : Atelier pour favoriser le partage et la connexion entre les participants, en créant des liens positifs et en renforçant la cohésion du groupe.

## Baguette magique et Gentils sortilèges

**Imagination et Créativité** : Cet atelier invite les participants à plonger dans un univers fantastique où la magie et les sortilèges sont à l'honneur. Il stimule l'imagination et encourage la créativité.

**Valeurs Humaines** : À travers les gentils sortilèges, cet atelier véhicule des messages positifs et promeut des valeurs telles que la bienveillance et l'entraide.

## En conclusion

Ces ateliers écos offrent une diversité d'expériences enrichissantes et variées, alliant éducation, créativité, sensibilisation et partage. Ils illustrent la diversité des approches possibles pour aborder les thématiques économiques et écologiques de manière ludique et facilement transposable à la maison, tout en valorisant des valeurs humaines essentielles telles que la bienveillance, la créativité et la solidarité du groupe.

Les mardis après midi nous privent cependant de la possibilité d'échanges enfants/adultes et nous veillerons à programmer davantage d'ateliers éco sur les périodes de vacances scolaires en 2024.





## OBJECTIFS

- Rompre l'isolement et favoriser les liens sociaux par la rencontre et l'échange
- Favoriser la citoyenneté et l'autonomie par la participation à la vie sociale

## MÉTHODES

- Donner aux adhérents un lieu
- Donner aux adhérents la possibilité de prendre des initiatives et des responsabilités
- Créer un espace de reconnaissance et de valorisation

## MOYENS

- Favoriser l'épanouissement individuel et collectif
- Organisation et fonctionnement fondés sur les idées et compétences des membres
- Permettre aux personnes concernées de s'inscrire dans une réalité de vie leur appartenant

1773  
Passages

36  
adhérent.e.s en 2023  
venus de divers  
horizons : France,  
Côte d'Ivoire, Chine,  
La Réunion,  
Afghanistan, Algérie,  
Royaume Uni,  
Turquie.

345  
Activités

6  
adhérent.e.s  
assidus et  
investis

Adhésions	2022	2023
Renouvellement	7	8
Passants	4	9
Orientés par AGORA	3	4
Orientés par un.e adhérent.e	3	4
Orientés par l'hôpital de jour	2	5
Orientés par autre		6
Total	19	36

Parité	2021	2022	2023
Hommes	16 (64%)	9 (47%)	14 (39%)
Femmes	8 (32%)	9 (47%)	21 (58%)
Autre	1 (4%)	1 (6%)	1 (3%)

### Remarques parité

En 2022 les femmes participaient davantage et elles étaient force de proposition pour l'animation d'ateliers. Cela s'est traduit en 2023 par l'augmentation des femmes adhérent.e.s.

### Remarques générales

A présent, nous comptons **36 adhérent.e.s**. Le projet est de plus en plus connu par les habitant.e.s de Bourgneuf et ses alentours, ce qui se traduit en l'augmentation considérable des adhésions. Nous sommes passés de **19 à 36 adhérent.e.s** et cela malgré le départ de la ville de certains.

Comme l'année précédente, le lien avec le **pôle famille** reste un moyen de mise en confiance du public. Grâce à cela, 4 personnes ont poussé la porte du groupe et se sont intégrées rapidement.

La **visibilité** du lieu et l'**accueil convivial et régulier** restent le meilleur moyen de nous faire connaître des personnes qui ne sont pas ou qui ne peuvent pas être orientées par des institutions, les plus isolées donc, qu'elles soient ou pas en état de vulnérabilité. **4** passants ont adhéré En 2022, en 2023 cette proportion a doublé : **9**.

Par ailleurs, même les nombreuses personnes de passage qui n'adhèrent pas –environ **70** personnes à l'année– contribuent, participent à quelques activités et interagissent vivement avec les adhérent.e.s présents.

Âge	2023
17–29 ans	2
30–45 ans	5
46–65 ans	15
+65 ans	11
Moyenne d'âge	56

### Remarques âge

La moyenne d'âge ne semble pas varier considérablement par rapport à 2022. Mais nous relevons la présence de plus d'adhérent.e.s entre 30 et 45 ans.



Situations familiales	2022	2023
Seule sans enfants à charge	10	24
En couple sans enfants à charge	7	9
Seule avec enfants à charge	1	2
En couple avec enfants à charge	1	1

#### Remarques situation familiale

Les personnes seules sans enfants à charge restent le groupe le plus représentatif parmi les adhérent.e.s. Suivi des adhérents en couple dont certains sont dans une relation de proche-aidant.

Situation socio-professionnelle	2022	2023
Salarié.e	4	12
A la recherche d'un emploi	5	1
Sans activité	5	10
à la retraite	5	11
Etudiant.e		1
Non renseigné		1

#### Remarques situation socio-professionnelle

Cette année, il y a eu une augmentation importante des adhérent.e.s salariés. Deux adhérentes étaient à la recherche d'emploi au début de l'année. Elles ont pu mener à terme leur projet, ce qui a eu une incidence dans leur fréquentation. Un autre adhérent salarié est pourtant très assidu.

Domicile et mobilité	2022	2023
Bourganeuf	10	23
A - de 20 kms de Bourganeuf	5	8
A + de 20 kms de Bourganeuf	4	5

#### Remarques Domicile et mobilité

En 2023, il y a eu une augmentation considérable des adhérent.e.s résidents à Bourganeuf et à moins de 20km de Bourganeuf. Parmi eux, 8 ne sont pas véhiculés et 1 personne est à mobilité réduite. Malgré l'intérêt que le projet présente à des personnes habitant plus loin, elles expriment leurs difficultés de déplacement liés à leur réalité économique et leur santé.



## Introduction

Chez Nous est maintenant repéré par les habitants et les acteurs locaux en tant qu'association de loisirs et d'entraide mutuelle. 7 adhérent.es se connaissent déjà et restent dans le projet. Néanmoins, le public change et il s'avère qu'attirer du public et stimuler la rencontre sont des besoins permanents. Pour cela, nous construisons au quotidien une culture d'accueil et plaçons la convivialité au centre de nos préoccupations. Cela passe par la posture d'animation mais aussi par la nature d'activités proposées au local.



## Posture d'animation: Faciliter un cadre agréable et de confiance

- Nous veillons à ce que le principe de confidentialité acté dans notre contrat de confiance soit respecté.
- Nous veillons à faire circuler la parole de manière équilibrée et le plus libre possible de jugements.
- Nous veillons à ce que les propos partagés au sein des discussions soient respectueux.
- Nous privilégions la cordialité et l'empathie comme valeurs.
- Nous considérons les individus mais nous mettons l'accent sur le collectif.
- Nous tachons de placer au centre « l'ici et le maintenant ».

## Activités: Faciliter la mixité des publics, inciter les adhérent.e.s à proposer des activités attractives et ayant une incidence dans la vie locale

- Les événements que nous organisons sont ouverts au plus grand nombre comme l'Arbre à palabres\* et les 30 ans d'Agora.
- La décoration de la vitrine et l'affichage d'informations utiles, des mots qui interpellent, des appels à dons, des petites annonces.
- Les occasions festives comme un apéro dinatoire avec le Festival Précaire et l'association UTIL\*.
- Les activités régulières comme atelier d'écriture, atelier sport, atelier couture\*.
- L'invitation à des intervenants extérieurs.
- Les rencontres inter-associatives.
- Les sorties

## Choix pédagogique

Depuis 2022 nous avons fait le choix pédagogique de construire une **identité journalière** autour d'un thème. Nous proposons des **activités régulières et des rituels** afin de créer des repères et d'inviter les adhérent.e.s à faire eux et elles-mêmes des propositions. Aujourd'hui cette organisation a évolué grâce aux propositions des adhérents et aussi à la mobilisation des **intervenants-bénévoles**.

**chez nous**

\*Ce planning est évolutif et tient compte de vos propositions!

Lundi	Mardi	Mercredi	Jeudi	Vendredi	Dimanche
10h-12h Permanence "J'ai une idée"	10h-12h Permanence		10h-12h Permanence		
14h-17h Jeux de société Café des langues	14h-17h Corps et mouvement	14h-17h Univers sonore	14h-17h Sorties et jeux extérieurs	14h-17h Univers visuel	14h-18h Activité sur inscription

loisirs et entraide mutuelle  
Pour toutes et tous!

29 rue de verdun  
06.75.08.34.83  
l.arias@cavi-adora.asso.fr

## Choix pédagogique

Les **mercredis** concentrent la fréquentation la plus importante de la semaine car ils réunissent des activités impulsées par les adhérent.e.s et investies par des intervenants-bénévoles disponibles ce jour de la semaine.

Cette ritualisation est soutenue par l'envoi du mél hebdomadaire qui maintient le lien régulier avec l'ensemble d'adhérent.e.s et les sympathisants du projet.

Grâce à cette approche, nous avons réussi également à inciter une **culture de l'engagement**. Les adhérent.e.s sont au courant de ce qui se passe et s'inscrivent aux activités.

Il reste néanmoins inefficace la mobilisation sur des activités qui demandent une implication sur plusieurs séances. Cela nous a amené à proposer des activités ponctuelles ou bien à accepter que lors de chaque séance les personnes présentes ne sont pas forcément les mêmes.

Bien que la **fréquentation** constitue un outil pour comprendre la participation des adhérent.e.s, elle n'est pas le seul **indicateur d'implication** au projet. Par exemple, certaines personnes peuvent fréquenter le local plusieurs jours par semaine mais seront uniquement de **passage**, d'autres participent avec moins de fréquence mais durant des **journées entières**. Par ailleurs, Chez Nous se veut un lieu passerelle, où les gens trouveraient l'élan pour ensuite rebondir et s'intégrer eux et elles-mêmes dans la vie sociale et citoyenne.

**\*Comme en 2022, les plus hautes fréquentations** correspondent aux événements organisés : L'arbre à palabres : un atelier de peinture et histoires, un apéro dinatoire, et tout particulièrement à deux ateliers organisés : Corps et mouvement et atelier couture (voir détail de quelques activités sur les pages suivantes).

Assiduité	2021	2022	2023
Journées d'ouverture	120	223	215/345 activités
Fréquentation	528	1376	1722
Plus haute fréquentation	10	23	25
Plus basse fréquentation	1	1	1
Moyenne de fréquentation/jour	4,4	6,1	8,01
Nombre d'adhérents	24	19	36

Passages	2022	2023
Passage de non adhérent.e.s	426	499
Moyenne de personnes non adhérentes	50	70
Non adhérent.e.s réguliers	5	8

## Planning

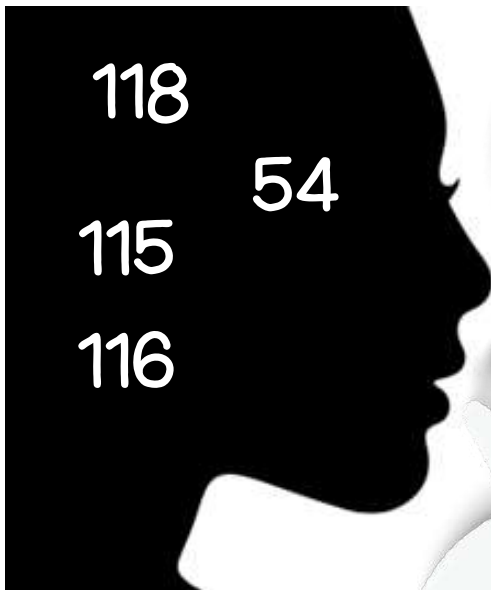
Malgré un nombre légèrement moins important de journées d'ouverture, nous avons proposé plus d'activités, parfois concentrés par journée. Ainsi, nous avons pu proposer différents moments en matinée, midi, soirée, week-end ou des ouvertures en continu.

Cette souplesse nous permet de rythmer les semaines tout en gardant aussi des repères, si importants pour notre public, ainsi que d'attirer des nouvelles personnes pour enrichir notre objectif de rencontre.

## Passages

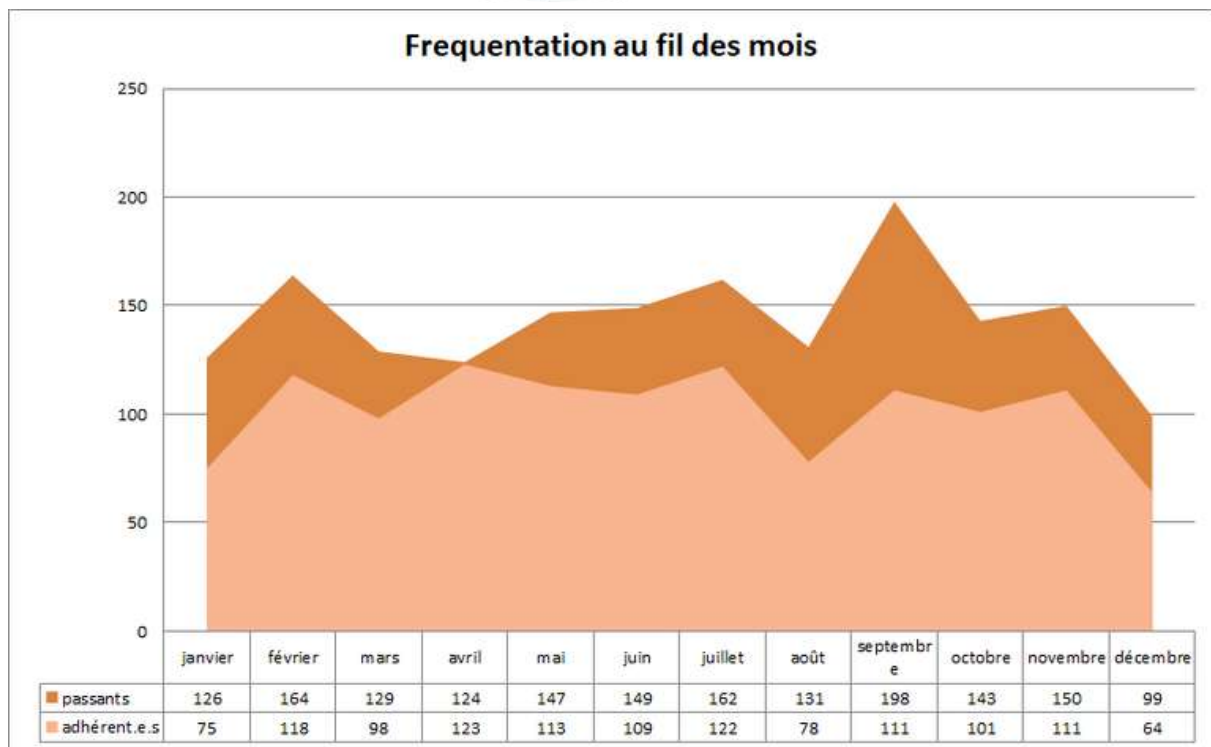
Les **personnes de passage** représentent un groupe assez hétérogène : ceux et celles qui viennent une seule fois, comme les touristes, les personnes qui reviennent quelques fois ou avec une certaine régularité sans forcément adhérer, celles qui finissent par adhérer. A l'heure actuelle, environ **8** fréquentent le local de manière régulière.





Les personnes portant des handicaps cognitifs représentent les **3 plus hautes fréquentations**.

Et les fréquentations plus basses correspondent aux personnes dites actives (12 adhérent.e.s).



Comme en 2022, les horaires élargis d'ouverture se traduisent par une fréquentation moins condensée. La dynamique collective est moins atteignable dans les temps d'accueil que dans les temps d'activités organisés. Cela semble évident quand on compare la fréquentation d'avril 2022 et avril 2023. En 2023 c'est en avril la plus basse fréquentation à l'inverse de 2022. La raison, nous pensons, en 2022 nous avons proposé un événement. En 2023 les pics de fréquentation coïncident également avec la proposition d'évènements. La **fréquentation plus haute** correspond aux 30 ans d'Agora et les **plus basses** avec les périodes de fermeture.

3 intervenants bénévoles  
mobilisés  
7 personnes régulières en  
moyenne

## Contexte

Le besoin de créer une identité pédagogique pour les mardis nous a amené à chercher des initiatives autour de l'axe Corps et mouvement. Un partenariat avec Siel bleu a vu donc le jour. L'association nous a proposés trente séances gratuites.

## Les enjeux

Proposer des activités de bien-être comme approche globale de la santé. Convaincre un public difficilement à l'aise avec l'activité sportive.

## Les réussites

une importante assiduité qui s'explique en grand partie par l'ambiance conviviale et le lien de confiance créée avec les intervenants extérieurs. Espace de mixité sociale et d'inclusion. Les adhérent.e.s expriment leur envie de s'investir. Apprentissage sur le rapport aux autres et leurs limites.

Aujourd'hui, plusieurs adhérent.e.s fréquentent d'autres activités proposées par Siel bleu.



## Les défis

Pérenniser cette activité qui réveille un grand enthousiasme de la part des adhérent.e.s car Siel bleu ne propose plus des séances gratuites en 2024.



1 intervenante-bénévole mobilisé

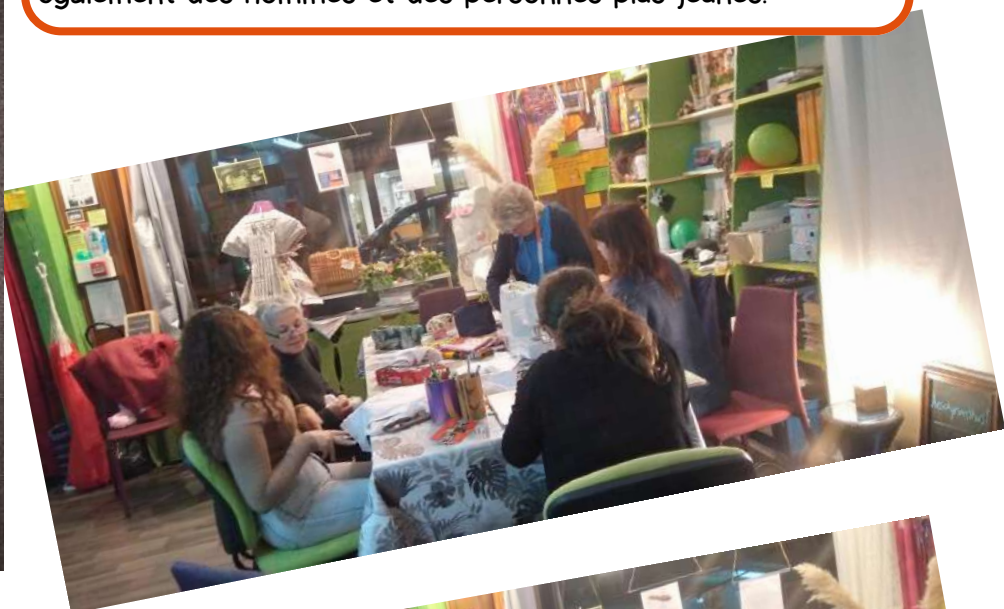
Entre 7 et 8 personnes régulières en moyenne

## Contexte

Suite à un don important de tissus et grâce au lien régulier créé avec une association du territoire et à l'implication d'une adhérente, nous avons pu convier une intervenante-bénévole pour proposer des ateliers de couture à la machine. Cela a donné lieu peu à peu à un espace de rencontre autour des diverses activités manuelles, une fois par semaine. Cela ne correspondait pas à notre souhait de proposer des activités autour de la musique mais nous avons su nous adapter.

## Les enjeux

Créer une identité journalière autour de la couture. Impliquer également des hommes et des personnes plus jeunes.



## Les réussites

Une importante **assiduité**. Une ambiance conviviale et de confiance. Rencontre et transmission intergénérationnelle. Dépassement de soi à travers la réalisation de projets créatifs accompagnés. Mutualisation de savoirs.



## Les défis

Pérenniser cette activité qui réveille également un grand enthousiasme de la part des adhérent.e.s car l'intervenante-bénévole quittera Bourgneuf en 2024.





2 dates en juin  
42 participants  
1 intervenante  
1 collaboration avec la  
bibliothèque municipale  
2 familles

### Contexte

Nous avons voulu proposer un temps de création collective et une initiation à la peinture à l'huile, une technique réputée difficile. Nous avons voulu offrir un cadre à la fois d'apprentissage mais surtout d'échange et de confiance. Il s'agissait de créer un prétexte pour un espace de parole, comme celui des arbres à palabres dans la culture panafricaine. Adhérent.e.s et passants, lors de deux mercredis de marché ont pu mettre leur touche et échanger. A la manière d'inauguration de l'œuvre, la bibliothèque municipale a proposé une lecture aux enfants autour de la figure de l'arbre. L'activité s'est déroulée à l'intérieur et à l'extérieur du local.

### Les enjeux

Mobiliser sur deux séances. Mettre en confiance les participants pour oser s'exprimer sur la toile.

### Les réussites

Mixité sociale et intergénérationnelle. Satisfaction de l'œuvre accomplie. Rencontre et discussion avec les passants. Dépassement de soi à travers la réalisation de projets créatifs accompagnés.



52 personnes dont 8 adhérent.e.s actifs mobilisés  
Partenariat avec l'association Util et le festival Précaire  
Nombreux dons en nourriture

### Contexte

Nous avons organisé ensemble un apéro dinatoire végétal à prix libre au théâtre de verdure avant et après un spectacle du Festival Précaire. Nous avons eu des moments d'organisation durant une semaine et toute la journée du Jour J.



### Les enjeux

Mobiliser les adhérent.e.s en dehors des horaires habituels.

### Les réussites

A notre surprise, 8 adhérent.e.s se sont mobilisés pendant la semaine et tout au long du jour de l'évènement. Malgré leur fatigue, leur motivation a été plus importante. C'était beaucoup de travail, de gestion, logistique, mais la confiance collective l'a emporté. Une ambiance conviviale et de confiance. Rencontres et discussions à table. Affirmer la transversalité et la mixité des publics pour déjouer les préjugés et affirmer les liens solidaires.



1 à 2 sorties par semaine  
soit 56 sorties à l'année



### Contexte

Les sorties ont été en 2021 et 2022 l'activité par excellence. Contrairement, en 2023 les fréquentations plus importantes ont eu lieu lors des événements et les ateliers réguliers. Néanmoins, les sorties restent l'activité privilégiée de rencontre et découverte pour les adhérent.e.s. Celle-ci leur permet d'affirmer leurs liens de confiance et de solidarité ainsi que de rester en contact avec le territoire environnant.

### Les enjeux

Stimuler l'interaction entre les adhérent.e.s sans la présence trop importante des animatrices. Mettre en mouvement.



### Les réussites

les réunions mensuelles des adhérentes ont pu trouver du succès grâce au fait qu'elles ont été proposées dans le cadre des sorties. Certains adhérent.e.s ont commencé à s'impliquer dans la logistique. L'esprit collaboratif est bien présent entre les membres.





## Création de l'association "Chez nous"

Chez Nous est identifié par ses adhérent.e.s en tant qu'association à des valeurs non marchandes, solidaires, qui prône l'auto-gestion et qui évolue vers un exécutif collégial. Mais il s'agira en 2024 de franchir le pas et de créer officiellement les statuts sur lesquels on a avancé en 2023. L'assemblée constitutive sera un moment clé et fort de l'année.

- Participer activement à des initiatives inter-associatives pour enrichir les possibilités pour les membres.
- Diversifier les sources de financement par des initiatives de collecte de fonds, des demandes de subventions, et d'autres moyens.

En 2022 la participation des adhérent.e.s aux réunions mensuelles a été très faible, mais nous avons réussi en 2023 à donner de l'intérêt à ces rencontres. Nous continuerons dans cette voie. Les réunions des adhérent.es prendront progressivement la forme des Conseils collégiaux.

## Des actions pour la destigmatisation

- Organiser des ateliers de formation ou de sensibilisation sur des sujets pertinents pour le groupe, notamment en matière de santé mentale.
- Mettre en œuvre des campagnes de sensibilisation pour mieux faire comprendre la mission et les activités de Chez Nous.
- Renforcer nos échanges entre les autres Groupes d'Entraide Mutuelle du territoire.
- Renforcer les partenariats existants et explorer de nouvelles collaborations avec des organisations locales partageant des objectifs similaires.
- Continuer à offrir des activités favorisant le bien-être physique et mental des adhérents.

## Développement des adhésions et mobilisation du public moins régulier

- Mettre en place des actions ciblées et diversifiées pour attirer de nouveaux adhérent.e.s. Notamment à travers la vitrine.
- Améliorer la visibilité de Chez Nous au sein de la communauté locale par le biais de rencontres avec les différents acteurs du territoire.
- Privilégier les sorties des dimanches pour les adhérent.e.s salariés.

## Conclusion et perspectives Pôle famille Solidarité

### Conclusion Groupe d'entraide mutuelle

Cette année passée Chez Nous est devenu de plus en plus une aventure collective. Les adhérent.e.s expriment les bienfaits des activités proposés ainsi que leur adhésion aux valeurs solidaires. Ce projet semble leur permettre de briser les mécanismes de désaffiliation envers eux et elles-mêmes et leur entourage. Nous constatons le changement de certains dans leur rapport à leur propre corps, leur santé, leur regard, leur envie de réfléchir à leurs relations, ainsi que des évolutions dans leur propre estime. La rencontre, la convivialité et la créativité sont bien des moteurs pour rétablir la dignité et le pouvoir d'agir. Prendre confiance en soi, avancer vers une culture de l'engagement, imaginer le futur de l'association, se mettre en mouvement, aller vers les autres (groupes de parole, ateliers d'Agora, fréquenter les autres associations de Bourgneuf), apprendre à exprimer ses envies, à communiquer ses limites, à s'émerveiller, être en lien, voilà les réussites du vivre ensemble en 2023.

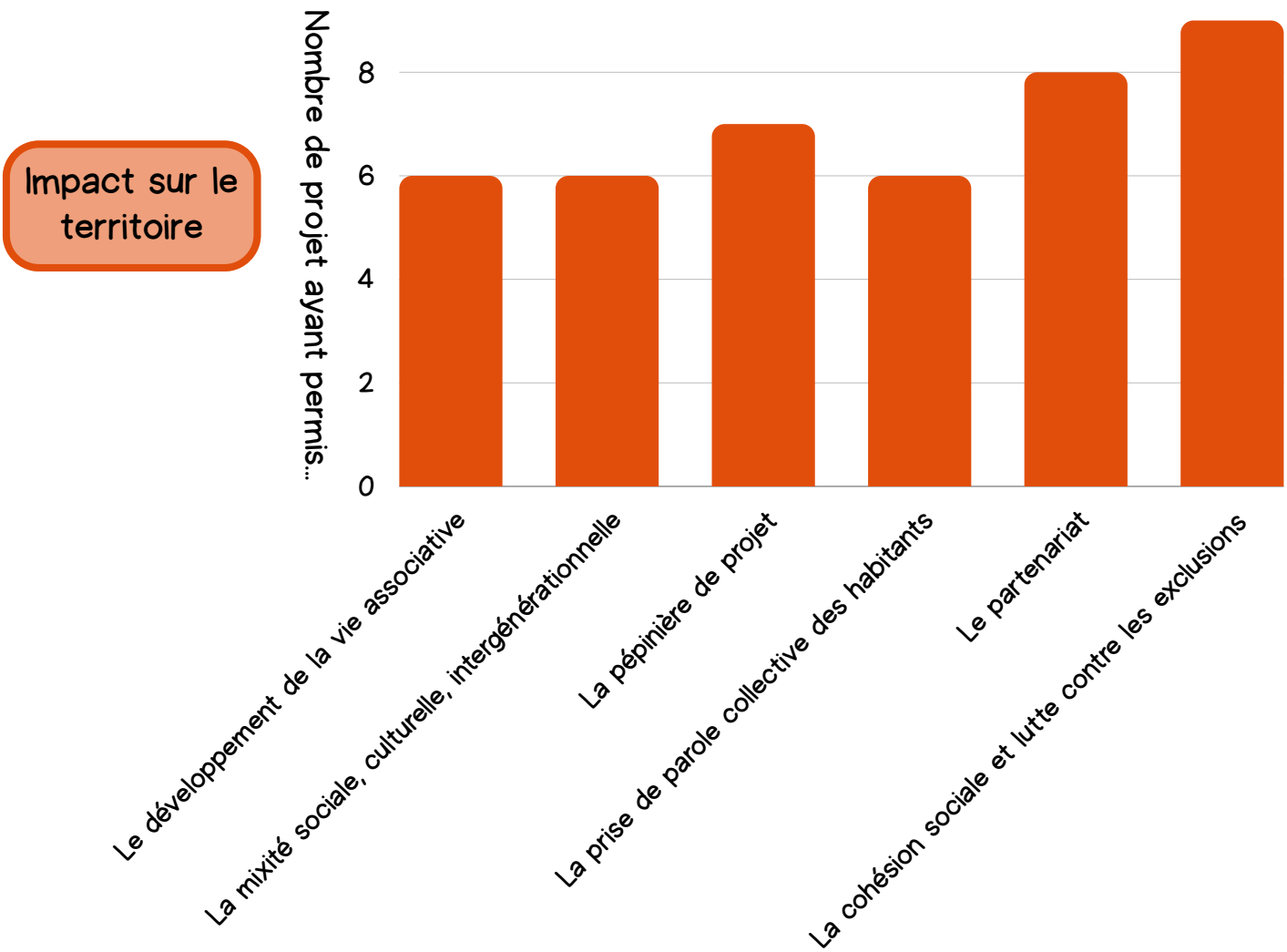
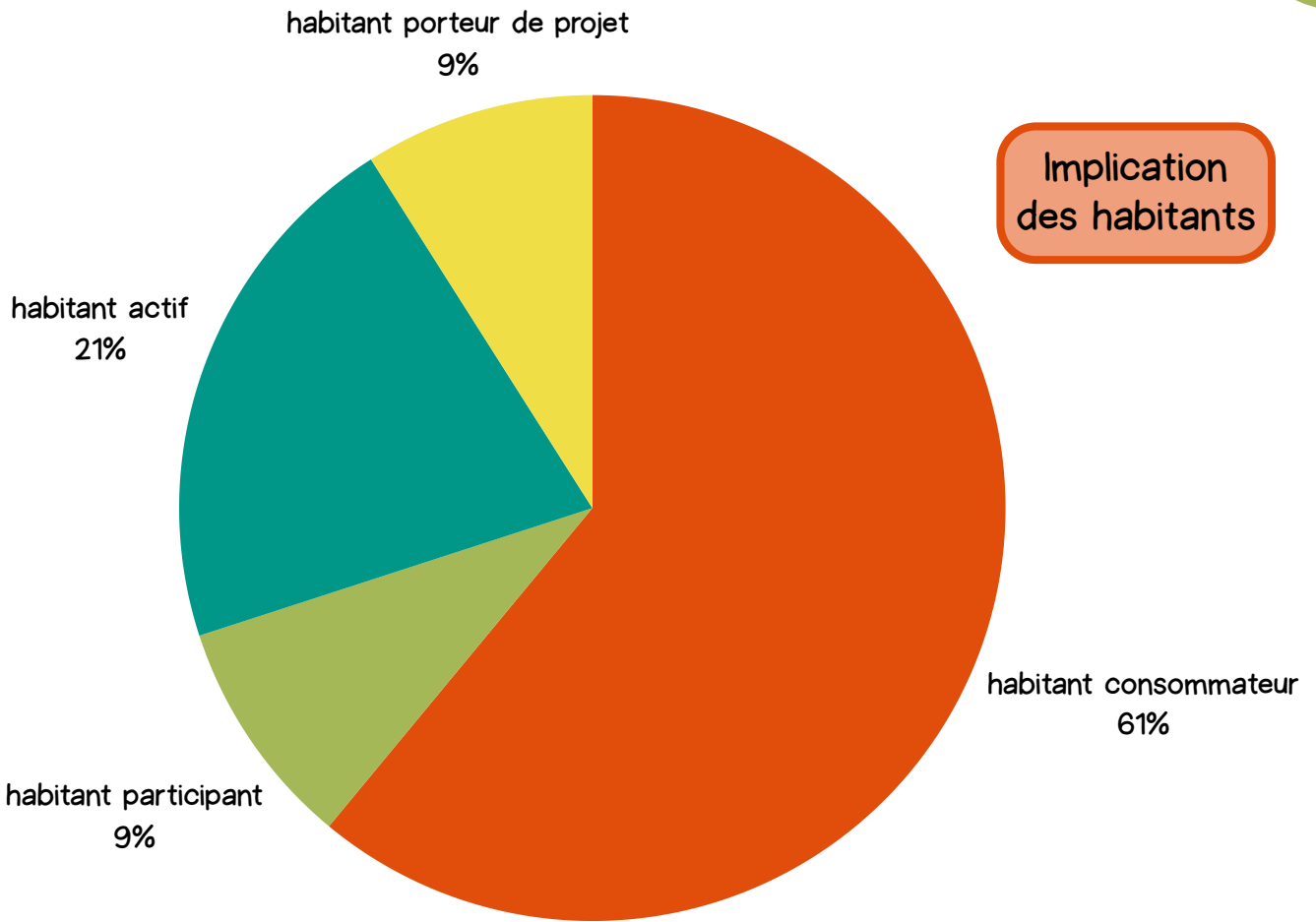
### Conclusion Pôle Famille Solidarité

Pour conclure il semble important de rappeler que le Pôle famille solidarité touche un large éventail de familles aux besoins diversifiés obligeant les professionnels à une offre toujours adaptée : la fin de l'atelier « Théâtre en famille » en raison de la baisse de fréquentation souligne cette nécessité.

L'engagement fort dans les projets transversaux comme les braderies ou le projet avec la compagnie « La Présidente a eu 19 » témoigne de sa capacité à créer des opportunités de rencontres, d'échanges et de collaboration entre tous les habitants. Ces projets ne sont pas seulement des événements isolés mais ils participent bien à la construction d'un tissu social cohérent et solidaire.

Le travail de réseau a été fructueux, en générant de nouvelles initiatives il a renforcé la collaboration entre différentes institutions et les projets futurs, notamment à l'école de Masbaraud Mérignat ou à l'école Martin Nadaud promettent de continuer cette dynamique positive en 2024.

Malgré les défis, les projets de l'année 2023 fournissent une base solide pour des perspectives encourageantes en 2024, où la diversification, la collaboration et l'adaptation continueront à jouer un rôle essentiel.





ASSOCIATION CAVL AGORA  
23 BOURGANEUF

## COMPTES D'EXPLOITATION 2021, 2022 & 2023

CHARGES OU DÉPENSES D'EXPLOITATION	2023	2022	2021	PRODUITS OU RECETTES D'EXPLOITATION	2023	2022	2021
<b>Frais de fonctionnement</b>				<b>Recettes de l'activité propre</b>			
Fournitures activités & ateliers	1843	957	728	Cotisations adhérents	1290	1076	996
Achats activités	367	350	560				
Location Véhicule + salles + camping	4889						
Sous traitance activités	9549	16900	13589				
<b>Total frais / Activités</b>	<b>16648</b>	<b>18207</b>	<b>14877</b>	Activités Familles et PPM	853	705	884
Electricité	1046	669	279	Animations GEM - APTIC - Sport	7070	6084	887
Alimentation, boissons	3944	2591	1927	Soirée spectacle	548		228
Carburant	2763	2412	1191	Divers : copies + prêt Bus	1040	171	1415
Prod. Entretien, petit mat.	464	870	730	<b>Total des recettes propres</b>	<b>10801</b>	<b>8036</b>	<b>4410</b>
Fournitures et mat. bureau	1038	1672	3424				
Location copieur	2327	2472	2525	<b>Subventions :</b>			
Location salle GEM	4500	5111	4583	Com Com Creuse Sud Ouest	6603	4933	4717
Entretien réparat° Véhicule	1140	1112		ARS - GEM	90000	94348	69220
Maintenance	5499	4661	4288	Conseil Départemental	17184	14948	21918
Assurance	2918	2856	2933	MAIRIE	121000	119752	123500
Documentation & Formation	451	995	336	CAF	147867	139035	116539
Honoraires comptables	8014	7081	6880	Etat Fonjep	7164	7107	7107
Honoraires CAC	1900	1900	1850	MSA	5380	1120	5980
Annonces, cadeaux, dons	1058	1120		Etat Préfecture	12390	4798	4500
Frais déplacement, repas, hébgmt	6148	6865	7304	Conseil Régional NOA	20000	20000	
Frais de transport	220	295	360	<b>Total des subventions :</b>	<b>427588</b>	<b>406041</b>	<b>353481</b>
Téléphone, internet	4020	4368	3295	% sur budget total	95%	94%	89%
Frais postaux	173		713				
Cotisations + SACEM	691	667	535				
<b>Total frais de fonctionnement :</b>	<b>48314</b>	<b>47719</b>	<b>43153</b>	Transfert ch. : IJSS & Formations		2750	1423
<b>Frais de Personnel :</b>				<b>ETAT: Aides Apprentissage</b>	<b>5333</b>	11294	25034
Salaires	293610	271375	248582	Produits financiers	2371	959	406
Variation congés & ch./ congés	3018	3122	2327	Produits exceptionnels	1793	1382	2677
Charges soc. & fiscales/salaires	79907	73925	75451	<b>Reprise engagements</b>			7300
<b>Total des frais de personnel :</b>	<b>376535</b>	<b>348422</b>	<b>326360</b>	Quote part subv	667	667	312
% sur budget total	84%	81%	83%	<b>Total des produits</b>	<b>448553</b>	<b>431129</b>	<b>395043</b>
<b>Charges financières</b>	698	903	655				
<b>Charges exceptionnelles</b>	1131	3293	2840				
<b>Dotation amort. &amp; provisions</b>	6757	5723	1531				
Engagements à Réaliser							
Impôt sur les sociétés (prod. Fin.)	37	8	5				
<b>Résultats 2020 à 2022</b>	<b>-1567</b>	<b>6854</b>	<b>5622</b>				
<b>Total charges</b>	<b>448553</b>	<b>431129</b>	<b>395043</b>				
Mise à disposition gratuite locaux	27432	27432	27432	Dons en nature	27432	27432	27432
Personnel	8982	27432	8982	Bénévolat	8982	8982	8982

## COMMENTAIRES RELATIFS AUX COMPTES 2023

Le Déficit de l'année 2023 s'élève à - 1 567 € contre un excédent de + 6 854 € l'an passé.

Plusieurs faits significatifs sont à relever :

- Nouvelle hausse des recettes propres à 10 801 €.
- Les subventions progressent de 21 K€ et compensent la baisse de 6 K€ des aides à l'emploi. Elles représentent 95 % du budget contre 94 % l'an dernier.
- Les principaux financeurs restent la CAF pour 147 K€ et la Mairie pour 121 K€ (plus la mise à disposition gratuite des locaux).
- Le Conseil départemental et l'Etat poursuivent leur soutien.
- L'A.R.S. s'est retiré de l'appel à projet Préventions sante jeunes (moins 6 000 €) mais à poursuivi son soutien sur Chabatz et le sport
- La nouvelle activité relative au GEM représente 73 K€.
- La Région a financé le projet Jeunesse à hauteur de 20 K€ pour la 2ème année.
- Les aides à l'emploi se tarissent. Elles diminuent de 5,3 K€. Il nous reste une aide à l'apprentissage.
- Les frais de fonctionnement sont quasi stables avec une hausse de 595 €. Ils représentent 11 % du budget annuel. Mais les frais de personnel progressent de 28 K€. La masse salariale représente 84 % du budget contre 81 % l'an passé.

Le déficit annuel s'élève à - 1 567 K€.

### BILAN DE L'ASSOCIATION AGORA AU 31/12/2023

ACTIF		PASSIF	
Logiciels	2940	Fonds Associatifs	210702
Amortissement des logiciels	-2940	Subventions investissement	5653
Matériel de transport	22605	Subvent° Investt inscrite au résultat	-5062
Amortissement du matériel de transport	-22605	<b>Résultat Prévisionnel de l'année 2023</b>	<b>-1567</b>
Matériels	9975	<b>Total des fonds propres</b>	<b>209727</b>
Amortissement des matériels	-9975	Provisions pour risques et charges	29745
Matériel de bureau, informatique, mobilier	23345		
Amortissement du matériel de bureau, mobilier	-22260		
Dépôts et cautionnements	142		
<b>Total Actif Immobilisé :</b>	<b>1226</b>		
Divers produits à recevoir	68236	Dettes aux fournisseurs	6258
Trésorerie disponible	210794	Dettes sociales & fiscales	34526
<b>Total de l'actif</b>	<b>280256</b>	<b>Total du passif</b>	<b>280256</b>

Les fonds associatifs (ou fonds propres) de l'Association AGORA au 01/01/2023 étaient positifs pour 210 702 €.

Le déficit 2023 s'élevant à - 1 567 €, les fonds propres au 31/12/23 seront positifs de 209 727 €.

Les fonds propres sont positifs. Ceci est fondamental car toute structure a besoin d'un **Fonds de roulement structurel**. En effet, il permet de financer environ 5 mois et demi du budget annuel moyen.

Après lecture du rapport du CAC, nous vous demanderons d'approuver ce rapport financier et d'affecter l'excédent 2023 à l'augmentation des fonds associatifs.



## COMPTES D'EXPLOITATION AGORA Previsionnel 2024

Depenses ou charges d'exploitation	Prev 2024	PRODUITS OU RECETTES D'EXPLOITATION	Prev 2024
Fournitures activités & ateliers	1500	<b>Recettes de l'activité propres</b>	
Achats activités	1500		
Sous traitance activités	11300	Cotisations adhérents	1500
<b>Total frais / Activités</b>	<b>14300</b>		
Alimentation, boissons	5000	Activités Familles et PPM	2000
Carburant	1500	Ateliers	1500
Prod. Entretien, petit mat.	300	Inscription BGF animation	1700
Fournitures et mat. bureau	1500	Divers	1800
Location	9000	Co financement	
Entretien réparat°	1500	<b>Total des recettes propres</b>	<b>12000</b>
Maintenance	3500		
Assurance	3000	<b>Subventions :</b>	
Documentation	800	Com Com Creuse Sud ouest	6000
Honoraires comptables	6800	ARS projet	10000
Honoraires CAC	1900	ARS GEM	83000
Annonces, cadeaux, dons	200	Cons. Départemental : Perte autonomie	2000
Frais déplacement, repas, hébergement	7000	CONSEIL Départemental	12000
Frais de transport	900	CAF *	154100
Téléphone, internet	2000	Etat fonjep	7200
Frais postaux	300	Etat appel à projets	5000
Formation du personnel	0	MSA	500
Cotisations + SACEM	800	Maison sport santé	5000
<b>Total frais de fonctionnement :</b>	<b>46000</b>		
		Conseil Régional Nouvelle Aquitaine	20000
Salaires et charges	368500	MAIRIE de Bourgneuf	121000
Variation congés & ch./ congés			
Charges soc. & fiscales/salaires		<b>Total des subventions :</b>	<b>425800</b>
<b>Total des frais de personnel :</b>	<b>368500</b>		
% sur budget total		% sur budget total	
		alternance	0
Dotations aux amortissements	9000	Produits financiers	
		Produits exceptionnels	
<b>Total charges</b>	<b>437800</b>	<b>Total des produits</b>	<b>437800</b>
<b>Mise à disposition</b>	<b>36414</b>	<b>Don en nature Ville</b>	<b>36414</b>

### Details caf \*

CS	80700
ACF	27900
Reapp	5500
clas	6000
PS jeunes	34000

50 % de 68000 salaires TTC Blandine + Cyrielle

**TOTAL CAF 154100**